



2687-5640

PREMIUM E-JOURNAL OF SOCIAL SCIENCES

Yıl / Year : 2021
Cilt / Volume : 5
Sayı / Issue : 15
ss / pp : 417-430

<http://dx.doi.org/pejoss.2144>
Araştırma Makalesi / Research Article
Makale Geliş / Received : 20.07.2021
Yayınlama / Published : 31.08.2021

Dr. Öğr. Üyesi. Akif ABDULLAH

Afyon Kocatepe Üniversitesi Emirdağ MYO, Emirdağ/AFYONKARAHİSAR
<https://orcid.org/0000-0001-8750-3783>

Dr. Öğr. Gör. M. Can YARDIMCI

Afyon Kocatepe Üniversitesi Emirdağ MYO, Emirdağ/AFYONKARAHİSAR
<https://orcid.org/0000-0002-2317-2249>

TÜRKİYE'DEKİ KIRSAL KESİMİN İSTİHDAMI VE BU BAĞLAMDA EMİRDAĞ İLÇESİNİN İŞGÜCÜ YAPISININ İNCELENMESİ

Özet

Türkiye'de işgücü piyasasında tarımda kayıt dışılığın devam ettiği ve genel istihdam içinde genç işsizlik oranının yüksek olduğu, kadınların işgücüne katılımının az olduğu bir dönemde kırsal istihdamın araştırılması kaçınılmaz olmuştur. Tarımın istihdam içindeki payı azalmakla birlikte etkinliği halen devam etmektedir. Kayıt dışılığın azaltılması ve üretimin artırılması için kırsal kesimdeki işgücü yapısının araştırılıp, sorunlarının çözümü için politikalar geliştirilmelidir. Çalışmamızda kırsal kesime örnek teşkil edecek ilçelerimizden Emirdağ'ın işgücü yapısı en az son 5 yıllık verilere göre araştırılarak ortaya konulacaktır. Elde edilen verilere göre kadınların ve erkeklerin istihdam içindeki yeri, problemleri ve sorunları için çözüm yolları önerilmiştir. Bu nedenle ilçemizdeki istihdam yapısının sağlıklı olarak belirlenmesi ve değerlendirilmesi gerekmektedir.

Keywords: Kırsal Kesim, İstihdam, İşsizlik, Tarım, Ekonomi.

EMPLOYMENT OF THE RURAL SECTION IN TURKEY AND INVESTIGATION OF THE LABOR STRUCTURE OF EMİRDAĞ DISTRICT IN THIS CONTEXT

Abstract

It has become inevitable to investigate rural employment in a period when the unregistered agriculture in the labor market in Turkey continues and the rate of youth unemployment in general employment is high and the labor force participation of women is low. The activity is still continuing with the decrease in the share of agriculture in employment. It is necessary to investigate the structure of the labor force in the countryside and develop policies for solving their problems to reduce the informality and to increase the production. In our research, Emirdağ's labor force structure will be investigated according to at least the last 5 years' data. According to the obtained data, solutions for the place, problems and problems of men and women in employment will be proposed. For this reason, the employment structure in our district needs to be determined and assessed in a healthy way.

Keywords: Rural, Employment, Unemployment, Agriculture, Economy.

1. GİRİŞ

Bir ülke ekonomisinin durumu ve yapısal değişimi hakkında fikir edinebilmenin bir yolu da, o ülkedeki istihdamın yapısının değerlendirilmesidir. İşsizlik ve yoksulluk gerek gelişmiş gerekse gelişmekte olan ülkelerde en temel sorunların başında gelmektedir. Her ülke için istihdam olanaklarının arttırılması (hükümetin uyguladığı istihdam seferberliği gibi), gerek ekonomik gerekse sosyal refahın sağlanmasında önemlidir. Ülkeler bazında yoksulluk verileri dünya ekonomisinin aynı oranda gelişmediğini göstermektedir. Dünya Bankası (2012) verilerine göre günümüzde 1,3 milyar insan günde 1,25 \$'ın altında bir gelire yaşamaya çalışmaktadır.

Schultz dünyadaki yoksulların yaşamlarını tarımdan kazandıklarını ve tarım ekonomisini bilmenin yoksulluk iktisadını daha iyi anlamamızı sağlayacağını ifade etmiştir. O, tarım ekonomisinin öneminin yoksulluktan geldiğini belirtmiştir. Gıda ve Tarım Örgütünün verilerine göre, dünya nüfusunun yaklaşık yarısı, yoksul nüfusun ise yaklaşık $\frac{3}{4}$ 'ü kırsal kesimde yaşamaktadır. Dolayısıyla insanların refah içinde yaşamaları için kırsal ve tarımsal alanlardaki politikaları gözden geçirmeleri ve küreselleşme sürecinde yeni politikalar geliştirmeleri gerekmektedir.

Dünyada olduğu gibi Türkiye'de de tarım politikalarında son dönem neo-liberal politikalar uygulanmaya başlanmış ve küreselleşme sürecinde yeni bir yapılanmaya gidilmiştir. Bu yapılanma ile devletin elindeki kurum ve kuruluşlar özelleştirilmiştir. Ancak temelde destek ve korumaların azaltılmasını öngören bu yapısal uyum programlarıyla istenilen başarı sağlanamamış, aksine kırsal ve tarımsal yoksulluk daha da artmıştır.

Sadece Tarımsal kalkınma ve politikalar kırsal yoksulluğun giderilmesinde ve istihdamın arttırılmasında etkili midir? Tarımsal desteklerin kırsal ve tarımsal gelirler içerisindeki payı nedir? Kırsal istihdamı arttırmada ve kırsal yoksulluğu azaltmada bu destekler yeterli midir? Bu gibi sorular kırsal istihdam ve yoksulluk açısından üzerinde önemle durulması, tartışılması gereken konulardır.

Kırsal alandaki istihdam kent istihdamından farklı olarak daha çok tarım çalışanları ile ön plana çıkmaktadır. Kırsal alanlardaki tarım alanları yeni teknolojiler sayesinde sanayileştikçe kırdan kente göçler artmaktadır. Çünkü sanayilerin büyümesi ve gelişmesi kentsel alanlarda kırsal alanlara göre daha hızlı bir biçimde gerçekleşmektedir.

Emirdağ ilçesinde 1950'li yıllar sonrasında başlayan iç göç 1960 sonrasında yurtdışına olan göçlerin eklenmesiyle hız kazanmıştır. Kırsaldan kente, yurtiçinden yurtdışına olan göçün yönü, nedenleri ve boyutları değişiklikler göstermekle birlikte devam ederek günümüze kadar ulaşmıştır. Aradan geçen 50-60 yılda köylerin önemli bir bölümünde nüfus % 50'den daha fazla azalmıştır. Geride kalanlar ise yaşlılardan oluşurken, az sayıdaki köylerde kalan genç nüfus ise hâlâ göç edebilmenin hayali ile yaşamaktadır. Genç nüfusun kente göç edmesinin nedenlerinin başında ise kırsal alanda gençlerin istihdam olanaklarının bulunmamasıdır.

Araştırmamızda kırsal kalkınma, yoksulluk, kırsal turizm konularına değinmeden ülkemizin genel istihdam durumu ve Emirdağ ilçesinin arazi yapısı, nüfus durumu göz önüne alınarak işgücü yapısı incelenmiş olup, elde edilen veriler sonuç kısmında değerlendirilmiştir.

2. TÜRKİYE'DE İSTİHDAMLA İLGİLİ İSTATİSTİKİ VERİLER

İstihdam kelime anlamı olarak kullanma veya çalıştırma demektir. Bir ülkede, bir yıldaki ekonomik faaliyetlere katılacak olan insan gücünün kullanılması veya çalışma derecesi istihdamı göstermektedir (Savaşır, 1999:81). Ekonomik ve sosyal politikaların temel amaçlarından biri olan istihdam, iktisatçıların da temel uğraşı alanı olmuştur. Devletin müdahale gerekçelerinden birini oluşturması nedeniyle, sürekli değişim gösteren istihdam ve işsizlik verileri ülkenin kalkınmasında en çok takip edilmesi gereken faktörlerden biridir (Aydemir, 2013:116). 2017 yılı Nisan Ayı İşgücü İstatistikleri;

- **İşsizlik oranı % 10,5 seviyesinde gerçekleşmiştir:** Türkiye genelinde 15 ve daha yukarı yaşta kişilerde işsiz sayısı 2017 yılı Nisan döneminde geçen yılın aynı dönemine göre 463 bin kişi artarak 3 milyon 287 bin kişi olmuştur. İşsizlik oranı ise 1,2 puanlık artış ile % 10,5 seviyesinde gerçekleşmiştir. Aynı dönemde; tarım dışı işsizlik oranı 1,4 puanlık artış ile %12,4 olarak

tahmin edilmiştir. Genç nüfusta (15-24 yaş) işsizlik oranı 3,8 puanlık artış ile % 19,8 olurken, 15-64 yaş grubunda bu oran 1,2 puanlık artış ile % 10,7 olarak gerçekleşmiştir.

- **İstihdam oranı % 47,2 olmuştur:** İstihdam edilenlerin sayısı 2017 yılı Nisan döneminde, bir önceki yılın aynı dönemine göre 519 bin kişi artarak 28 milyon 157 bin kişi, istihdam oranı ise değişim göstermeyerek % 47,2 olmuştur. Bu dönemde, tarım sektöründe çalışan sayısı 32 bin kişi azalırken, tarım dışı sektörlerde çalışan sayısı 550 bin kişi artmıştır. İstihdam edilenlerin % 18,9'u tarım, % 19,1'i sanayi, % 7,8'i inşaat, % 54,3'ü ise hizmetler sektöründe yer almıştır. Önceki yılın aynı dönemi ile karşılaştırıldığında tarım sektörünün istihdam edilenler içindeki payı 0,5 puan, sanayi sektörünün payı 0,4 puan azalırken, inşaat sektörünün payı 0,3 puan, hizmet sektörünün payı 0,7 puan artmıştır.
- **İşgücüne katılma oranı % 52,7 olarak gerçekleşmiştir:** İşgücü 2017 yılı Nisan döneminde bir önceki yılın aynı dönemine göre 982 bin kişi artarak 31 milyon 444 bin kişi, işgücüne katılma oranı ise 0,7 puan artarak % 52,7 olarak gerçekleşmiştir. Aynı dönemler için yapılan kıyaslamalara göre; erkeklerde işgücüne katılma oranı 0,4 puanlık artışla % 72,3, kadınlarda ise 0,8 puanlık artışla % 33,4 olarak gerçekleşmiştir. (Tuik-Nisan 2016-2017)

Tablo 1. Mevsim Etkilerinden Arındırılmamış Temel İşgücü Göstergeleri: Nisan 2016 - Nisan 2017

	Toplam		Erkek		Kadın	
	2016	2017	2016	2017	2016	2017
15 ve daha yukarı yaşta kişiler	(Bin)					
Nüfus	58 558	59 709	28 938	29 551	29 620	30 158
İşgücü	30 462	31 444	20 812	21 371	9 650	10 073
İstihdam	27 638	28 157	19 064	19 418	8 573	8 739
Tarım	5 352	5 320	2 912	2 914	2 440	2 406
Tarım dışı	22 286	22 836	16 152	16 503	6 134	6 333
İşsiz	2 824	3 287	1 748	1 954	1 076	1 334
İşgücüne dahil olmayanlar	28 097	28 265	8 127	8 180	19 970	20 085
	(%)					
İşgücüne katılma oranı	52,0	52,7	71,9	72,3	32,6	33,4
İstihdam oranı	47,2	47,2	65,9	65,7	28,9	29,0
İşsizlik oranı	9,3	10,5	8,4	9,1	11,2	13,2
Tarım dışı işsizlik oranı	11,0	12,4	9,5	10,3	14,8	17,3
15-64 yaş grubu						
İşgücüne katılma oranı	57,0	57,8	77,5	78,0	36,3	37,4
İstihdam oranı	51,6	51,6	70,9	70,7	32,2	32,3
İşsizlik oranı	9,5	10,7	8,6	9,3	11,4	13,5
Tarım dışı işsizlik oranı	11,1	12,4	9,5	10,4	14,9	17,4
Genç nüfus (15-24 yaş)						
İşsizlik oranı	16,0	19,8	14,3	17,2	19,0	24,6
Ne eğitimde ne istihdamda olanların oranı ⁽¹⁾	21,2	22,1	11,8	12,5	30,7	31,9

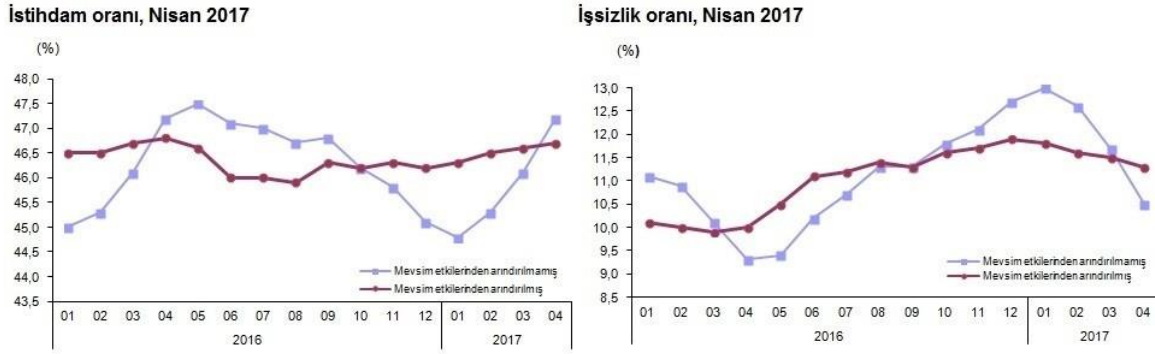
Tablodaki rakamlar yuvarlamadan dolayı toplamı vermeyebilir.

(1) Çalışmayan ve eğitimde (örgün ve yaygın) olmayan gençlerin, toplam genç nüfus içindeki oranıdır.

Kaynak: TUİK-Nisan 2016-2017 istihdam ve işgücü göstergeleri

Mevsim etkilerinden arındırılmış işsiz sayısı bir önceki döneme göre 60 bin kişi azalarak 3 milyon 550 bin kişi olarak gerçekleşmiştir. İşsizlik oranı ise 0,2 puanlık azalış ile % 11,3 olmuştur.

Şekil 1. Temel İşgücü Göstergeleri: Nisan 2016 – Nisan 2017



Kaynak: TÜİK -Mevsim etkilerinden arındırılmış temel işgücü göstergeleri, Nisan 2016 – Nisan 2017

Mevsim etkilerinden arındırılmış işgücüne katılma oranı bir önceki döneme göre 0,1 puanlık azalış ile % 52,6 olarak gerçekleşmiştir. Ekonomik faaliyete göre istihdam edilenlerin sayısı, tarım sektöründe 39 bin kişi azalırken, sanayi sektöründe 26 bin, inşaat sektöründe 17 bin, hizmet sektöründe ise 76 bin kişi artmıştır.

Tablo 2. Temel İşgücü Göstergeleri: Nisan 2016-2017

	İşgücü (Bin)	Değişim oranı (%) ⁽¹⁾	İstihdam (Bin)	Değişim oranı (%) ⁽¹⁾	İşsiz (Bin)	Değişim oranı (%) ⁽¹⁾	İşgücüne			Tarım	Genç
							katılma oranı (%)	İstihdam oranı (%)	İşsizlik oranı (%)	dışı işsizlik oranı (%)	nüfusta işsizlik oranı (%)
2016 Nisan	30 425	0,4	27 384	0,2	3 041	1,6	52,0	46,8	10,0	11,9	17,7
Mayıs	30 485	0,2	27 297	-0,3	3 188	4,8	52,0	46,6	10,5	12,4	19,2
Haziran	30 328	-0,5	26 974	-1,2	3 354	5,2	51,7	46,0	11,1	13,1	20,5
Temmuz	30 442	0,4	27 018	0,2	3 424	2,1	51,8	46,0	11,2	13,4	20,2
Ağustos	30 507	0,2	27 021	0,0	3 485	1,8	51,9	45,9	11,4	13,6	20,0
Eylül	30 785	0,9	27 299	1,0	3 486	0,0	52,3	46,3	11,3	13,5	19,9
Ekim	30 870	0,3	27 277	-0,1	3 593	3,1	52,3	46,2	11,6	13,9	20,6
Kasım	31 007	0,4	27 366	0,3	3 641	1,3	52,5	46,3	11,7	14,0	21,6
Aralık	31 000	0,0	27 317	-0,2	3 684	1,2	52,4	46,2	11,9	14,1	22,3
2017 Ocak	31 217	0,7	27 548	0,8	3 668	-0,4	52,5	46,3	11,8	14,0	22,6
Şubat	31 337	0,4	27 689	0,5	3 648	-0,5	52,6	46,5	11,6	13,9	22,1
Mart	31 414	0,2	27 804	0,4	3 610	-1,0	52,7	46,6	11,5	13,6	21,9
Nisan	31 435	0,1	27 885	0,3	3 550	-1,7	52,6	46,7	11,3	13,4	21,9

(1) Değişim oranı bir önceki döneme göre hesaplanmıştır.

Kaynak: TÜİK: Sayı: 24629 17 Temmuz 2017 Saat:10:00 (6)

2.1. Kırsal Alan ve İstihdamın Yapısı

Kır ve kent ayrımına esas teşkil eden 20 bin nüfus eşiği baz alındığında Adrese Dayalı Nüfus Kayıt Sistemi (ADNKS) sonuçlarına göre nüfusun; 2008 yılında yüzde 36'sı, 2009'da yüzde 29,9'u, 2010'da yüzde 29'u ve 2011 yılında ise yüzde 32'si kırsal alanda yaşamaktadır. (TÜİK, 2011; TÜİK, 2012; TÜİK, 2008).

2009 yılında Türkiye'de tarımsal istihdam % 62.6 iken 2010'da bu oran % 62.9'a yükselmiştir. Diğer taraftan kırsal alanda 2007 yılında sanayi'nin payı % 9.1 iken bu oran 2009 yılında % 8.9'a gerilemiştir. İnşaat sektörünü de içinde barındıran hizmetler sektöründe ise kırsal alanın payı 2007'de % 29.7 iken, 2009 yılında % 28.5 olarak kendini göstermiştir.

Türkiye'de kırsal alanda tarım sektöründe çalışan 8.5 milyon nüfusun % 51'ini kadınlar oluşturmakta ve bu kadınların önemli bir kısmı ise ücretsiz aile işçisi olarak çalışmaktadır (Fazlıoğlu, 2011). Tablo

3'de kırsalda cinsiyete göre tarımda istihdam edilenlerin payı ile ilgili sonuçlar verilmiştir (Olhan, 2011:3).

Tablo 3. Türkiye’de Kırsalda Cinsiyete Göre Tarımda İstihdam Edilenlerin Payı

	Kırsal Alanda Tarım İstihdamı			
	Erkek		Kadın	
	1000 kişi	%	1000 kişi	%
1990	4.061	63,5	4.263	93,3
2000	4.022	59,6	3,328	89,2
2009	2.455	51,0	2,201	84,0

Kaynak: E.Olhan, (2011), <http://www.mdgf-tr.org/genclik/v2/m/Kirsal%20Istihdam.pdf>.

Kırsal alanda istihdam edilenlerin cinsiyetlerine göre dağılımına bakıldığında, 2/3’ünü erkekler oluşturmaktadır ve kırsal alanda istihdam edilen erkeklerin % 51’i tarım sektöründe çalışmaktadır. Buna karşılık kırsal alanda kadının tarım dışında iş olanağı yok gibidir. Ancak yine de son 20 yıl içerisinde az da olsa kırsalda kadın tarım dışı işlerde de çalışmaya başlamıştır. Nitekim 1990 yılında kırsal alanda istihdam edilen kadınların % 93,3’ü tarım sektöründe çalışırken 2009 yılında bu oran % 84’e gerilemiştir. Kırsal kesimde kadınların üretime katılma biçimleri, tarımsal faaliyetin türüne ve ailenin gelir durumuna bağlı olarak değişmektedir. Türkiye’de tarım işletmelerinin büyük çoğunluğu, tarımsal çalışmaların aile bireyleri tarafından yürütülmekteydi. Son 5-10 yıllık dönemde ise küreselleşmenin ve ülke ekonomisinin büyümesinin etkisiyle ülkemizde kırsal alandaki işletmeler çalışacak yerli eleman bulamamaktadırlar. (Cengiz ve Baydur, 2010:87). Kişi başına düşen gelirin artmasıyla kadınların kırsal alanlarda çalışması azalmış olup, kentlerde ise kadın çalışanların sayısı çoğalmaktadır. Kırsal istihdamda ise yurtdışından gelen kaçak işçiler yerli işçilere göre daha ucuz günlük ücretlerle çalışarak yerli çalışanların yerini almaya başlamışlardır. Küçük ölçekli işletmeler ise hala aile işçilerinden yararlanmaktadırlar. (Sosyal, 2013:173)

Tablo 4. İstihdam Edilenlerin 1988 - 2009 yılları arasında Kır - Kent ve Tarım Sektörü Dağılımı (bin kişi)

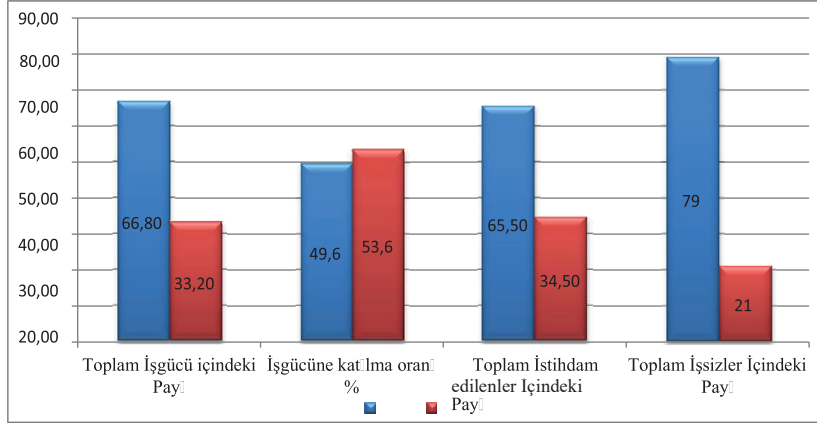
Yıllar	Toplam İstihdam	Tarım	Kır	Kent
1988	17.755	8.249	10.519	7.235
1993	18.679	7.606	9.965	8.714
1998	22.334	9.388	11.687	10.647
2003	21.147	7.165	9.860	11.287
2007	20.738	4.867	6.973	13.764
2009	21.277	5.254	7.438	13.839

Kaynak: TÜİK, 2012d

Türkiye’de işgücü piyasasının başarısızlığının nedenlerinden biri de hızlı nüfus artışıdır. Bununla birlikte istihdam oranının, işgücüne katılım oranının ve işgücü eğitim seviyesinin düşük olması, istihdamda tarım sektörünün ağırlıklı yapısını koruması, eksik istihdam, gizli işsizlik, çocuk işçiliği ve kayıt dışı istihdam diğer önemli sorunlardan bazılarıdır (Öztornacı ve Veziroğlu, 2012:296). Türkiye’deki işgücü göstergeleri arasında kadın-erkek işgücü ve istihdamı arasındaki aşırı oransızlık ile bölgeler arası gelişmişlik farklılıkları işgücü piyasasının temel olumsuzluklarını göstermektedir (Bekiroğlu, 2010: ix). Ayrıca, kır-kent arasında ciddi sosyo-ekonomik dengesizlikler bulunmaktadır. Kır ile şehir arasındaki sosyo-ekonomik dengesizlikler, ekonomik ve sosyal fırsat eşitsizliğini doğurmakta, sosyo-ekonomik gelişmişlik farkını ortaya çıkarmakta ve kırsal göçü hızlandırmaktadır. Kırsal yerleşmelerde yaşayan insanların doğdukları toprakları bırakıp şehirlere göç etmesinde çeşitli sosyo-ekonomik faktörler rol oynamaktadır (Gürbüz ve Karabulut, 2008).

Ülkemizde istihdamın yapısını eğitim ve sektörel açıdan değil, kırsal ve kentsel açıdan incelediğimizde sadece 2009-2013 yılına kadar olan istatistiklere ulaşabilmekteyiz. Kentsel ve kırsal kesimin temel işgücü göstergelerini karşılaştırmak istersek Şekil 2’de ve Şekil 3’de seçilmiş göstergelere göre bazı işgücü göstergelerinin karşılaştırmaları verilmiştir.

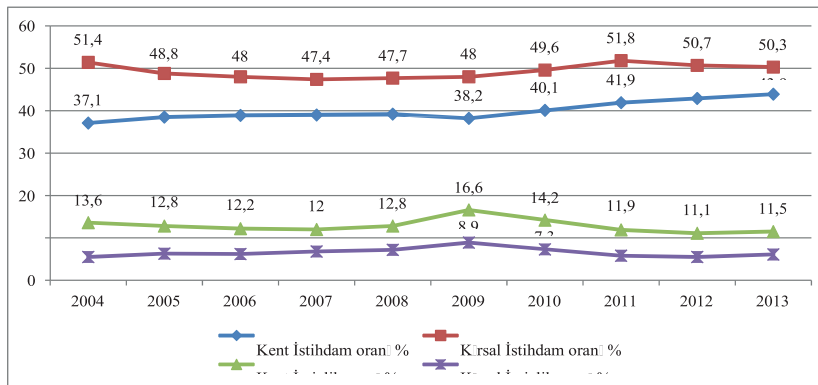
Şekil 2. Kentsel ve Kırsal Kesim İşgücü Göstergeleri Karşılaştırması-1 (2013)



Kaynak: TÜİK, 2014e

Şekil 2’de görüldüğü gibi toplam işgücünün büyük bir kısmı kentsel alandadır ancak bunun yanında işsizlerin % 79’u da yine kentsel alanda yaşamaktadır. Bu da bize şehirde yeterince istihdam olanağının olmadığını göstermektedir. İşgücüne katılım ise kırsal kesimde daha fazladır. Kırsal kesimde özellikle tarımda ortaya çıkan işgücü arzı işgücüne katılım oranını artırmaktadır. İstihdam edilenlere baktığımızda ise toplam istihdamın % 65,5’i kentsel alanda, % 34,5’i ise kırsal kesimdedir.

Şekil 3. Kentsel ve Kırsal Kesim İşgücü Göstergeleri Karşılaştırması (2004-2013)



Kaynak: TÜİK, 2014e

3. EMİRDAĞ İLÇESİNİN ARAZİ DURUMU, NÜFUSU VE İŞGÜCÜ YAPISI

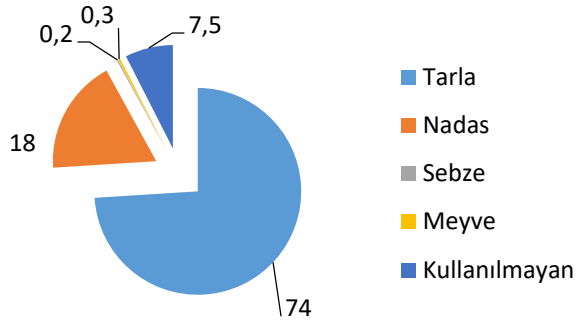
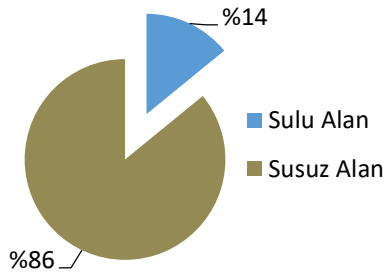
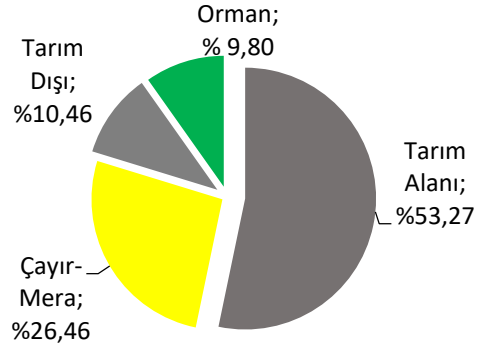
Emirdağ İlçesi Ege Bölgesinin kuzeydoğusunda yer alır. İlçenin yüzölçümü 2.213 km²’ dir. Afyonkarahisar’a 70 km, Eskişehir’ e 110 km, İzmir’ e 397 km, Ankara’ ya 186 km ve Konya’ ya ise 225 km uzaklıktadır. Kuzeyinde Eskişehir İli Sivrihisar ve Çifteler İlçeleri, Kuzeybatısında Eskişehir İli Han İlçesi, Batısında Afyonkarahisar İli Bayat İlçesi, güneyinde Bolvadin, Sultandağı İlçeleri ve doğusunda Konya İli Çeltik İlçesi, güneydoğusunda Konya İli Yunak İlçesi ile komşudur.

Genel olarak İlçe düz bir yapıya sahiptir. Kuzey ve doğusunda oldukça geniş ovalar yer almaktadır. İlçeyi güneyde Emirdağları çevreler. Emirdağlarının en yüksek tepesi olan Emirdede Tepesinde yükseklik 2.295 m. ulaşır. İlçenin Kuzeyinde bulunan Adaçal Tepesinin (1.259 m.) eteğinde ve çukur bir arazide kurulan Emirdağ’ ın deniz seviyesinden yüksekliği de 983 m.’dir (Emirdağ Tarım İlçe Müd.).

İLÇE ARAZİ DURUMU



	(Da)
Tarım Alanı	1.104.558,39
Çayır Mera	548.720,00
Tarım Dışı	216.863,39
Orman	203.289,17
Yüzölçüm	2.073.430,94



Sulanan Alan: 155.930 da

Nadas: 185.577 da

Meyve: 3.180 da

Sebze: 1.980 da

Tarla Bitkileri: 829.100 da

	Da	%
Tarım Alanı	1.104.558,39	53,27
Çayır Mera	548.720,00	26,46
Tarım Dışı	216.863,39	10,46
Orman	203.289,17	9,80
Yüzölçümü	2.073.430,94	100

	Toplam Sulanan (da)	Tarla (da)		Sebze (da)		Meyve (da)	
		Sulu	Kuru	Sulu	Kuru	Sulu	Kuru
Emirdağ	155.930	151.713	677.387	1.980	0	2.237	901
%		97,30		1,27		1,43	

Kaynak: Emirdağ Kaymakamlığı İlçe Gıda ve Tarım Müdürlüğü, 2016

HAYVAN SAĞLIĞI, YETİŞTİRİCİLİĞİ VE SU ÜRÜNLERİ:

HAYVANCILIK POTANSİYELİ

BÜYÜKBAŞ HAYVAN SAYISI	15.090	<p>Büyük 15.0 adet</p> <p>Küçükb 119.47 adet</p>
<i>Saf Kültür</i>	11.016	
<i>Kültür Melezi</i>	2.867	
<i>Yerli Irk</i>	1.207	
<i>Manda</i>	25	
KÜÇÜKBAŞ HAYVAN SAYISI	119.470	
<i>TOP.KÜÇÜKBAŞ BÜYÜKBAŞ HAYVAN SAYISI</i>	120.779	
<i>KÜMES HAYVANLARI SAYISI</i>	543.152	
<i>ÜRETİLEN MİKTARI(K.Baş) SÜT</i>	7.000	
<i>ÜRETİLEN MİKTARI(B.Baş) SÜT</i>	21.000	
<i>Fenni Kovan</i>	2.713	
<i>BAL ÜRETİMİ</i>	24.700	

Kaynak: Emirdağ Kaymakamlığı İlçe Gıda ve Tarım Müdürlüğü 2016

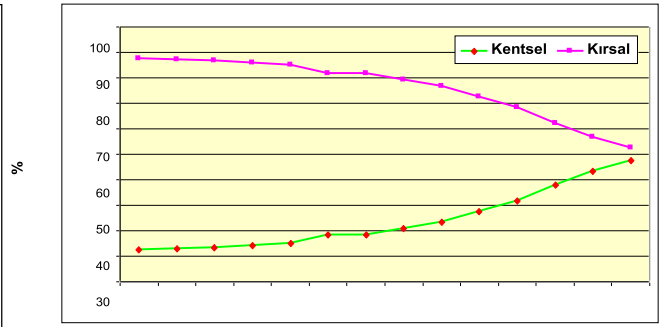
3.1. İlçenin Nüfus Yapısı

Emirdağ'ın nüfus gelişimi izlendiğinde kentin 1927 nüfusunun 3.960 olduğu, farklı dönemlerde farklı hızlar göstermekle birlikte 2000 yılı bir tarafa bırakılırsa sürekli bir artış gösterdiği izlenmektedir. Nüfusun 2007 yılında 1927'ye göre yaklaşık 5,5 kat artarak 21.898'e ulaştığı saptanmıştır (Çizelge, 1).

Emirdağ'da nüfusun gelişimini gösteren grafiğe bakıldığında, nüfus artışının genel olarak 1927-1950, 1950-1990 ve 1990 sonrası olmak üzere üç farklı döneme ayrılabilir (Şekil, 3). Buna göre 1927-1950 arası nüfusun yavaş artma (% 57,5) eğiliminde olduğu birinci dönem, 1950-1990 arasında % 238,8 oranında bir artışın gerçekleştiği hızlı artış dönemi ve 1990 sonrasında ancak % 3,5 oranındaki bir artışla durağan bir dönemin başladığı söylenebilir. Buna göre 1950-1990 arasında ilçe merkezi nüfusunun gelişiminde göçlerin önemli boyutlarda etkisinin olduğu ileri sürülebilir (Yakar ve Yazıcı, 2009:167).

Cizelge 1. Emirdağ ilçesinde kentsel ve kırsal nüfus gelişimi.

Yıllar	Kentsel Nüfus	Oran (%)	Kırsal Nüfus	Oran (%)	Toplam Nüfus
1935	4247	12,6	29526	87,4	33773
1940	4857	13,1	32298	86,9	37155
1945	5491	13,5	35036	86,5	40527
1950	6240	14,0	38335	86,0	44575
1955	7439	15,1	41701	84,9	49140
1960	10069	18,3	44892	81,7	54961
1965	10914	18,5	48041	81,5	58955
1970	12559	20,7	48156	79,3	60715
1975	13184	23,4	43138	76,6	56322
1980	14733	27,7	38502	72,3	53235
1985	17289	31,6	37346	68,4	54635
1990	21144	38,0	34494	62,0	55638
2000	20508	43,3	26888	56,7	47396
2007	21898	47,4	24301	52,6	46199



Kaynak. DİE Genel Nüfus Sayımı Sonuçları.2007

2016 yılsonu verilerine göre Emirdağ'ın toplam nüfusu 37.045 kişidir. Bu nüfusun cinsiyet dağılımına baktığımızda ise **18.456** erkek ve **18.589** kadından oluştuğunu görmekteyiz. Yüzde olarak ise: **%49,82** erkek, **%50,18** kadındır.

Yıllara Göre Emirdağ Nüfusu

Yıl	Emirdağ Nüfusu	Erkek Nüfusu	Kadın Nüfusu
2016	37.045	18.456	18.589
2015	37.246	18.627	18.619
2014	38.269	18.957	19.312
2013	38.991	19.310	19.681
2012	39.391	19.462	19.929
2011	40.936	20.330	20.606
2010	42.111	20.866	21.245
2009	42.848	21.194	21.654
2008	43.706	21.880	21.826
2007	46.199	23.865	22.334

Kaynak: [http://www.nufusu.com/ilce/emirdag_afyonkarahisar-nufusu\(25.07.2017\);](http://www.nufusu.com/ilce/emirdag_afyonkarahisar-nufusu(25.07.2017);) Tuik-2016

3.2. İlçenin İşgücü Yapısı

Emirdağ ilçesinde Bağ-Kur'a kayıtlı kendi nam ve hesabına çalışanların sayısı (29.12.2016 itibariyle) Esnaf olarak 7,598, Tarımda ise 4.728 dosya ile birlikte toplamda ise 12.298 dosya bulunmaktadır.

2016 Yılı sonu itibariyle Bağ-Kur aktif sigortalı sayısı 3.151 kişi olarak kayıtlarda yer almaktadır. Daha detaylı bir şekilde aşağıdaki tabloda çalışan sayılarını görebiliriz.

Tablo 2. 2016 Sonu İtibariyle Bağ-Kur'a Kayıtlı Kişi Sayısı

Bağlı Olduğu Kurum	Kişi Sayısı
Esnaf Bağ-Kur	988
Tarım Bağ-Kur	1.755
Muhtar Bağ-Kur	29
İsteğe bağlı bağ-kur	25
Ek/5 Tarım isteğe bağlı 5510 sy.kan.md.5	354
TOPLAM	3.151

Tablodan da görüleceği üzere Emirdağ ilçesinde çalışan en çok Bağ-Kur'lu 1.755 kişi ile tarımda çalışanlar oluşturmaktadır. Ancak nüfus genel yapısına baktığımızda ise 37.045 kişi içerisinde çalışabilecek kişi sayısı tahmini olarak 20.000 iken tarımda kayıtlı çalışanlar çok az yer tutmaktadır. Bu durum ülkemiz genelinde olduğu gibi Emirdağ ilçesinde de kayıt dışı çalışanların sayısını çokluğunu ortaya koymaktadır. 2016 yılsonu itibariyle Bağ-Kur'lu olarak çalışanların cinsiyet durumuna göre incelediğimizde ise sonuçlar aşağıdaki gibidir;

Tablo 3. Bağ-Kur'lu Çalışanları Cinsiyete Göre Durumu

Bağlı Olduğu Kurum	Erkek	Kadın	Toplam
Esnaf Bağ-Kur	876	188	988
Tarım Bağ-Kur	1.556	199	1.755
Muhtar Bağ-Kur	28	1	29
İsteğe bağlı bağ-kur	18	7	25
Ek/5 Tarım isteğe bağlı 5510 sy.kan.md.5	--	--	354
TOPLAM			3.151

Tablo 3'te görüldüğü gibi Bağ-Kur'lu olarak kayıtlı çalışan erkeklerin sayısı kadınların çok üstündedir. Buradan çıkan sonuca göre ise ülkemizde tüm kırsal alanlarda olduğu gibi Emirdağ'da da erkek çalışanlar üstünlük teşkil etmektedir. Ancak gerçek uygulamada ise kadınların hem ev işleriyle hem de tarım işleriyle uğraştıkları bilinmektedir. Kadın çalışanlar daha çok kayıt dışı çalışma sınıfında olup, erkeklerin kayıtlı çalışan olduğu gözükmemektedir. Tablo 4'te ise 2016 yılsonu itibariyle Emirdağ ilçesinde işveren olarak 1.667 dosya kaydı bulunmaktadır.

Tablo 4. İşveren dosya sayısı

Bağlı Olduğu Kurum	Dosya Sayısı
İşveren 4/A	5.252
Kapatılan 4/A	4.793
Aktif 4/A İşveren	1.667

SGK kayıtlarından anlaşılacağı üzere 2016 yılsonu itibariyle 4/a Sigortalı işçi çalıştıran aktif işyeri sayısı 608 adettir. Tablo 5'de daha önceki tablolarda gördüğümüz kadarıyla SSK'lı çalışanlar arasında erkeklerin sayısının çoğunluk oluşturmasıdır. Kadın çalışanlar erkek çalışanların ¼ kadar olup, ülke genelinde olduğu gibi kadın istihdamını artırmakta problemlerin yaşandığını görmekteyiz.

Tablo 5. Emirdağ’da 2016 Yılı Sonu İtibariyle 4/A SSK Çalışan Sayısı

Emirdağ İlçesinde 4/A İşçi/İşveren	Erkek	Kadın	Toplam
4/A SSK	2.823	671	3.494
Toplam 4/A SSK çalışan	2.823	671	3.494

Kentlerde kadınların iş bulma olanakları daha çok olup, alanlara göre baktığımızda ise bu istihdamın daha çok hizmet sektöründe olduğunu görmekteyiz. Ancak aynı durumu kırsal kesim için söylemek mümkün olmamaktadır. Aşağıdaki tablodan da görüleceği üzere Emirdağ ilçesinde çalışan memur sayısını cinsiyete göre değerlendirirsek Erkeklerin sayısının kadınlardan iki kat fazla olduğunu görmekteyiz.

Tablo 6. Emirdağ İlçesinde 2016 Sonu İtibariyle Memur Çalışan Sayısı (4/C)

Memur Aktif Çalışan	Erkek	Kadın	Toplam
4/C Aktif çalışan	865	377	1.252
Toplam	865	377	1.252

Kaynak: Emirdağ İlçesi SGK müdürlüğü - 2017

Tablo 6’da görüldüğü gibi kırsal kesim olarak Emirdağ ilçesinde toplam çalışan memur sayısı 1.252 kişidir. Bunların 865’i erkek, 377’i ise kadın memur çalışandır. 2017 yılında hükümetin başlatmış olduğu “İstihdam Seferberliği” sonucunda kırsal ve kent kesiminde istihdam oranının artacağı, işsizliğin tekrar tek haneli rakamlara ineceği tahmin edilmektedir. Ancak bu sonuçları kısa sürede görmek mümkün olmamaktadır.

Kırsal alana örnek olarak Emirdağ ilçesine baktığımızda tam genelleme yapamazsak da diğer kırsal alanlar gibi benzerlik açısından benzer durumların ortaya çıkacağı aşikardır. 15-64 yaş arası nüfus toplam Emirdağ nüfusunun % 67 oluşturmakta olup, toplam kayıtlı çalışan sayısına baktığımızda ise çok vahim durumla karşı karşıya olduğumuzu görmekteyiz. Çalışabilecek nüfus sayısı yaklaşık 20.000 iken SGK kayıtlarına baktığımızda bu çalışanların sayısı (Bağ-Kur’lu kendi nam ve hesabına çalışanlar hariç) 10.000’ aşmamaktadır. Bu sonuca göre ise geri kalan çalışanlar kayıt dışı olarak sanayi, inşaat, tarım ve hizmet sektörlerinde çalışmaktadırlar.

Ancak elimizde kurumsal olarak son yılların ilçe bazında istihdam ve işsizlik verileri olmadığına göre yukarıdaki bilgiler nüfus ve SGK kayıtlarında yola çıkarak tahmin edilmiştir. Alan araştırmamızda Emirdağ ilçesinde yaz döneminde tarım işlerini yoğunluğu nedeniyle ilçede tarım işçisi bulmanı zor olduğu görülmektedir. Bundan dolayı tarımda çalışmak için ülke içi farklı il ve ilçelerden işçiler çalışmak üzere getirilmektedirler. Bu işçilerin çoğu kayıt dışı (kaçak) olarak çalışmaktadırlar.

SONUÇ

Araştırmamızda kırsal kalkınma, yoksulluk, kırsal turizm konularına değinmeden ülkemizin genel istihdam durumu ve Emirdağ ilçesinin arazi yapısı, nüfus durumu göz önüne alınarak işgücü yapısı incelenmiştir. Kırsal alanlar için ortak sorun, o bölgelerde yaşayanların kazançlarının yetersiz olmasıdır. Türkiye’de son yıllarda yaşanan tarımdan hızlı kaçış, kentlerde işgücü piyasasına girmek için yeterli mesleki bilgi ve donanımdan yoksun bulunan işgücünün enformel sektöre kaymasıyla sonuçlanmıştır.

Konuyu Türkiye açısından incelediğimizde nüfusun % 35’inin kırsal alanlarda yaşadığı ve tarımsal faaliyetlerin kırsal alanda en önemli geçim kaynağı olduğu bir gerçektir. Türkiye’nin son yıllardaki sosyo-kültürel ve ekonomik kalkınma sürecinde, modernleşme çabaları, sanayileşme ve sosyo-ekonomik dönüşümün bir sonucu olarak, kent ile kırsal alanlar arasında gelişmişlik farklılıkları belirgin bir hale gelmiştir. Sosyo-ekonomik yapılarından dolayı kırsal alanlar, kentlerin göstermiş

olduğu gelişme hızını yakalayamamıştır. Türkiye’de her ne kadar ülke genelinde gelişmişlik farklılıklarının en aza indirilmesine yönelik politikaların uygulamaya konulmasıyla, kırsal alanın gelişmesi ve kırsal alanlarda yaşayan insanların yaşam kalitesinin yükseltilmesi açısından bazı gelişmeler kaydedilmişse de, bu gelişmeler henüz istenilen düzeye ulaşamamıştır.

Uygulanan istihdam politikaları işsizlik oranlarını zaman zaman düşürse de özellikle kadın istihdamını ve kadınların işgücüne katılımını önemli ölçüde etkileyememiştir. Kadınların eğitimlerini sürdürebilmeleri ve işgücüne katılmalarının sağlanması en öncelikli konular arasında olmalıdır.

Tarımın istihdam içindeki payı giderek azalmakla birlikte halen etkinliğini korumaktadır. Özellikle bu sektörde kayıt dışılığın azaltılması ve üretimin artırılması hem işgücü piyasasının sorunlarının giderilmesinde hem de tarımın ekonomik büyüme üzerinde etkisinin artırılmasında önemli rol oynayacaktır. Bu sektörde çalışanlarla birlikte üretim yapanlara verilecek eğitim ve danışmanlıkla kayıtlı çalışma ve verimlilik anlamında önemli kazanımlar elde edilebilir.

Dağınık ve çok parçalı arazi yapısı, tarım sektörümüzün çözüm bekleyen en önemli yapısal sorunlarından biridir. Bu sorunun çözüme kavuşturulması ile kırsalın en önemli ekonomik faaliyeti olan tarım karlı ve verimli olacaktır. Böylece, kırsalda yoksulluğun azaltılması ve kırsal göçün dengelenmesine önemli katkı sağlayacaktır.

Hayvan yetiştiriciliği ise tarımsal üretimin ayrılmaz bir parçasıdır. Çünkü hayvansal üretim, bitkisel üretimden elde edilen ürünlerle yapılabilmektedir. Diğer bir ifadeyle hayvancılık olmadan tarım, tarım olmadan da hayvancılık düşünülemez. Ülkemizde yaygın olarak küçükbaş, büyükbaş, kümes hayvancılığı, arıcılık ve balıkçılık v.s faaliyetleri gerçekleştirilmektedir. Ancak, ülkemiz topraklarının etkin kullanımını sağlamada en fazla rol oynayan hayvancılık kolları; büyükbaş ve küçükbaş hayvan yetiştiriciliğidir. Türkiye’nin doğal ve teknik altyapısı da bu tür hayvancılık kollarının gelişmesine daha uygundur.

Kırsal ekonominin güçlenmesinde temel kaynak, kırsal alanın sahip olduğu varlıklardır. Yerel bilgi, beceri ve diğer yerel kaynakların sürdürülebilir kullanımına dayalı olarak kırsal ekonomilerin güçlenmesi ve tarım sektöründen ayrılan işgücüne iş ve istihdam olanakları sunabilmesi yönündeki öncelikler doğrultusunda; mikro girişimciliğin desteklenmesi hayati önemdedir. Mikro girişimciliği geliştirmeye önemli bir alternatif olarak kadınların da girişimcilik faaliyetlerinde başarılı olabileceği düşüncesi kırsal ekonominin gelişmesinde önemli bir açılım olarak değerlendirilmelidir. Bu kapsamda kırsalda kadınların gelir getirici faaliyetlere yönlendirilmelerinin yanında, girişimcilik ve örgütlenme konularında bilgi ve bilinç artırıcı faaliyet ve hizmetlerin yaygınlaştırılması ile kırsal alanda girişimcilik kapasitesinin ve istihdam edilebilirliğin artırılması da mümkün olabilecektir.

Kırsaldan dışarıya olan göçleri azaltmak için başta eğitim olmak şartıyla istihdam seferberliğinin faydası olacaktır. Hükümetin uyguladığı tarım ve istihdam politikalarıyla işsizlik her ne kadar kısa süre içinde düşüş göstermese de uzun vadede olumlu sonuçlar ortaya çıkacaktır. Bunun için kentlerde olduğu gibi kırsal kesimde de girişimcilik eğitimlerini devam ettirmek, özellikle kadın girişimciliği teşvik etmek gerekmektedir.

Ülkemizde uygulanan tarımsal politikaların katkısıyla göçler ilçenin ekonomik yapısı değiştirmektedir. Arazi ve tarımsal yapı önemli ölçüde değişmiş ve değişmektedir. Hükümetin 2017 yılında başlatmış olduğu “istihdam seferberliği” nin sonuçlarını kısa sürede göremezsek de uzun dönem açısından ister kent ister kırsal kesim açısından faydalı olacağı kanısındayım. Bu istihdam politikaları sayesinde genç ve kadın işsizlerin sayısının azalacağı mümkün olacaktır.

Emirdağ ilçesinde 1950’li yıllar sonrasında başlayan iç göçe 1960 sonrasında yurtdışına olan göçlerin eklenmesiyle hız kazanmış, zamanla yönü, nedenleri ve boyutları değişiklikler göstermekle birlikte devam ederek günümüze kadar ulaşmıştır. Aradan geçen 50-60 yılda köylerin önemli bir bölümünde nüfus % 50’den daha fazla azalarak geride kalanlar yaşlılardan oluşurken, diğer az sayıdaki köylerde kalan genç nüfus hâlâ göç edebilmenin hayali ile yaşamaktadır.

İlçe nüfusu 2007 yılında 46.000 iken 2016 yılına geldiğimizde 36.000 civarında olmuştur. Bu durum ilçedeki göç durumunu ortaya koymaktadır. Göçün en önemli sebeplerinden biri de işsizlik sorunu olup, özellikle gençler arasında bu durum daha da belirgindir. Eğitim seviyesi arttıkça kırsal kesimde

iş bulma olanakları da azalmaktadır. Ayrıca ilçede iş imkânlarının olmaması, sosyo-kültürel faaliyetlerin azlığı, ulaşımın kısıtlı olması v.s gibi nedenlerden dolayı nüfus sayısı azalmaktadır.

Araştırmamızda kırsal alanda yoksulluk, kalkınma, eğitim ve turizm konularına yer verilmemiştir. Bu konuların önemsizliği anlamına gelmemekte olup, Emirdağ açısından ilçenin gelişimi, tanıtımı ve yoksullukla mücadelede incelenmesi gereken alanlardır. İlçede göçün, işsizliğin, kayıt dışılığın azaltılması ve istihdamın artırılması, aşağıdaki önlemlerin alınması gerekmektedir;

- Girişimcilik eğitimlerinin artırılması (özellikle kadın girişimciler için),
- Altyapı sisteminin ve ulaşımın yetersizliğinin giderilmesi,
- Sosyo-kültürel faaliyetlerin ve gençlik merkezlerinin çoğaltılması (sinema, tiyatro, spor salonları, müze, AVM, v.s)
- Devlet desteklerinin artırılması,
- Kırsal alandaki kadınların çalışma hayatına erkeklerle eşit haklarla katılmalarının ve girişimde bulunmalarının özendirilmesidir
- Kırsal turizmin gelişmesi ile kırsal alanlardaki kadınların aile içi rollerinin değişmesi ve kadının çalışma yaşamına daha etkin olarak katılması,
- Hayvancılığın desteklenmesi (özellikle büyükbaş),
- Organik tarımın geliştirilmesi,
- Kayıt dışı istihdamın azaltılması,
- İstihdam seferberliğinden kırsal kesime daha çok yer verilmesi.

KAYNAKÇA

- Aydemir, C. (2013), “*Türkiye’de İşgücü Yapısı, İşsizlik ve Kırsal Alan*”, **Atatürk Üniversitesi İktisadi ve İdari Bilimler Dergisi**, S.27(1), ss.115-138.
- Bekiroğlu, C. (2010), “*Türkiye’de İşsizlik Sorununun Çözümlemesinde Uygulanan Ekonomi Politikalarının Analizi*”, **Yüksek Lisans Tezi**, Kadir Has Üniversitesi Sosyal Bilimler Enstitüsü, İstanbul.
- Cengiz, S. ve Baydur, C. M. (2010), “*Kırdan Kente Göç ve Tarımsal Verimlilik: Türkiye Örneği*”, **Çukurova Üniversitesi Sosyal Bilimler Enstitüsü Dergisi**, S.19(2), ss.85-98.
- DİE – Devlet İstatistik Enstitüsü (2007), **Genel Nüfus Sayımı Sonuçları**, DİE Yayını, Ankara.
- Emirdağ SGK Müdürlüğü (2017), **İlçe SGK Kayıt Verileri**, SGK İlçe Müdürlüğü, Afyonkarahisar.
- Emirdağ Tarım İlçe Müdürlüğü (2017), **Tarım İlçe Müdürlüğü Kayıt Verileri**, Tarım İlçe Müdürlüğü, Afyonkarahisar.
- Gürbüz, M. ve Karabulut, M. (2008), “*Kırsal Göçler İle Sosyo-Ekonomik Özellikler Arasındaki İlişkilerin Analizi*”, **Türk Coğrafya Dergisi**, S.50, ss.37-60.
- Olhan, E. (2011), **Türkiye’de Kırsal İstihdamın Yapısı**, FAO Türkiye Temsilciliği Yayını, İstanbul.
- Öztornacı, B. ve Veziroğlu, P. (2012), “*Küreselleşme ve Türkiye’de Kırsal Yoksulluk*”, **10. Ulusal Tarım Ekonomisi Kongresi Bildiriler Kitabı**, 5-7 Eylül, Konya.
- Savaşır, R. (1999), **Türkiye ve Avrupa Birliği Ülkelerinde KOBİ’ler Açısından İstihdam Politikaları**, Kamu-İşletmeleri İşverenleri Sendikası Yayını, Ankara.
- Soysal, A. (2013), “*Kırsal Alanda Kadın Girişimciliği: Türkiye İçin Durum Değerlendirilmesi*”, **Eskişehir Osmangazi Üniversitesi İİBF Dergisi**, S.8(1), ss.163-189.

TÜİK – Türkiye İstatistik Kurumu (2017), **Nisan 2016-2017 İstihdam ve İşgücü Göstergeleri**, TÜİK Yayını, Ankara.

TÜİK – Türkiye İstatistik Kurumu (2017), **Nisan 2016-2017 Mevsim Etkilerinden Arındırılmış Temel İşgücü Göstergeleri**, TÜİK Yayını, Ankara.

Yakar, M. ve Yazıcı, H. (2009), “*Emirdağ İlçesinde Göçlerin Tarım Alanlarına Etkileri*”, **Coğrafi Bilimler Dergisi**, S.7(2), ss.163-176.

<http://www.mdgf-tr.org/genclik/v2/m/Kirsal%20Istihdam.pdf> (Erişim Tarihi: 25.07.2017).

http://www.nufusu.com/ilce/emirdag_afyonkarahisar-nufusu (Erişim Tarihi: 25.07.2017).