



2687-5640

Yıl / Year : 2022  
Cilt / Volume : 6  
Sayı / Issue : 19  
ss / pp : 36-45

<http://dx.doi.org/pejoss.2210>  
*Araştırma Makalesi / Research Article*  
Makale Geliş / Received : 29.12.2022  
Yayınlama / Published : 28.02.2022

# Premium E-Journal of Social Sciences

**Dr. Arş. Gör. Hale DEMİR KAYAN**

Dicle Üniversitesi Mimarlık Fakültesi Mimarlık Bölümü, DİYARBAKIR  
<https://orcid.org/0000-0002-3796-2567>

**Arş. Gör. Dilan KAKDAŞ ATEŞ**

Dicle Üniversitesi Mimarlık Fakültesi Mimarlık Bölümü, DİYARBAKIR  
<https://orcid.org/0000-0002-5984-3462>

## ÇÜNGÜŞ SURP GARABED MANASTIRI ve YAPISAL ÖZELLİKLERİ

### Özet

Çüngüş, Diyarbakır kentinin kuzeybatısında bulunan, yüzölçümü bakımından en küçük ilçesidir. Yapılan araştırmalar geçmişte Çüngüş'te belli bir Ermeni nüfusun yaşadığını göstermektedir. İlçede bulunan kilise ve manastır yapıları da bu bilgiyi doğrular niteliktedir. Bu yapılardan biri olan Surp Garabed Manastırı, geçmişten günümüze varlığını korumuştur. Manastır ile ilgili yapılan literatür taramasında çok fazla yazılı ve görsel kaynağa ulaşılamamıştır. Çalışmanın amacı; Surp Garabed Manastırını belgelemek ve gelecek kuşaklara aktarılması için tanıtımını yapmaktır. Çalışmada birkaç yöntem kullanılmıştır. Öncelikle bütünsel bir değerlendirme yapmak amacıyla yerinde gözlem ve inceleme yapılmıştır. Çüngüş'te yaşamış olan Ermeni halk ile ilgili yazılı kaynaklar araştırılmıştır. Çüngüş'te bulunan tescilli yapılara ulaşmak için ilgili kurumlardan destek alınmıştır. Ayrıca yapı ve içinde bulunduğu bölge ile ilgili detaylı bir biçimde görsel ve yazılı kaynaklara ulaşılmaya çalışılmıştır. Yapının rölöve ve restitüsyon çizimleri autocad programı yardımı ile incelenerek analiz edilmiş, düzenlemeler yapılmıştır. Bu çalışma; Surp Garabed Manastırı'nın durum tespiti yapılarak belgelenmesi, yapının literatürdeki yerini alması ve ilgili makamlarca koruma altına alınması için yapı ile ilgili bir farkındalık oluşturulması bakımından önem taşımaktadır.

**Anahtar Kelimeler:** Diyarbakır, Çüngüş, Manastır, Koruma, Kültürel Miras

## ÇÜNGÜŞ SURP GARABED MONASTERY AND ITS STRUCTURAL FEATURES

### Abstract

Çüngüş is the smallest district in terms of surface area, located in the northwest of Diyarbakır city. Researches show that a certain Armenian population lived in Cungus in the past. Churches and monasteries in the district also confirm this information. One of these structures, Surp Garabed Monastery, has survived from the past to the present. In the literature review about the monastery, many written and visual sources could not be reached. Purpose of the study; it is to document the Surp Garabed Monastery and to promote it so that it can be passed on to future generations. Several methods were used in the study. First of all, in order to make a holistic evaluation, on-site observation and examination were made. Written sources about the Armenian people who lived in Chungus were researched. In order to reach the registered structures in Çüngüş, support was received from the relevant institutions. In addition, it has been tried to reach visual and written sources in detail about the building and the region in which it is located. The survey and restitution drawings of the building were analyzed with the help of autocad program, and arrangements were made. This work; Documenting the Surp Garabed Monastery by due diligence is important in terms of raising awareness about the building so that it takes its place in the literature and is taken under protection by the relevant authorities.

**Keywords:** Diyarbakir, Cungus, Monastery, Conservation, Cultural Heritage

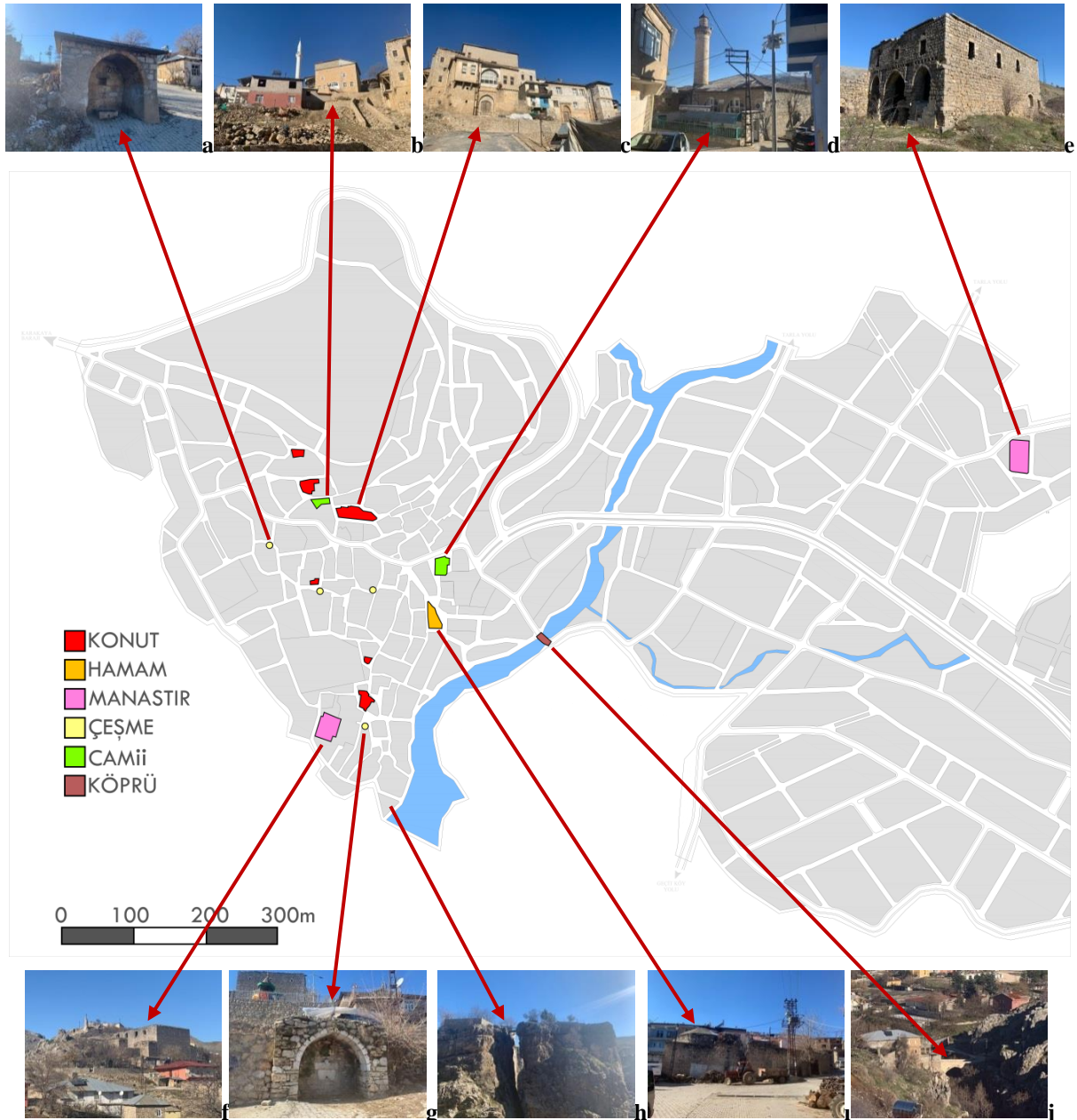


gelenlerini toplayıp bu konuda konuşurken “Çün Gûş tutarsaz...” sözleriyle konuşmaya başladığından (Beysanoğlu, 1996: 29) kasabanın adı bu nedenle Çüngüş kalmış zamanla Çüngüş’e dönüşmüştür. Böylece 1475 yılında farklı mahallelerle kurulan ilçe, 1596 yılında Osmanlı Paşası tarafından düzenli bir görünüme sahip olmuştur (Koroğlu 2004: 11, URL 4).

Ermeni kayıtlarında da Çüngüş ilçesinden “Çınkuş” olarak söz edilmektedir. Çüngüş’te yapılan araştırmalarda da yörede daha çok Ermenilerin yaşadığı bilinmektedir (Baltacı, 2011: 5). Ayrıca Ermenistan’a göç eden Çüngüşlü Ermeniler, ağırlıklı olarak Nubaraşen’de yaşamaktadır. Bu şehrin sokaklarından birinin ismi de “Çınkuş” olarak anılmaktadır (URL 5).

İlçenin IV. yüzyılda Bizans hâkimiyeti altında olduğu bilinmektedir (Cömertler, 2004: 1). Ayrıca Çüngüş ilçesi ile ilgili yapılan araştırmada hem Ortaçağ dönemine ait hem de Osmanlı dönemine ait mimari yapılar karşımıza çıkmaktadır. Genellikle Osmanlı Döneminde şekillenen kent dokusunda ilk göze çarpan örnekler; Alibey Cami (d), Ulya Cami (b), Surp Garabet Kilisesi (f), Sırahayyats Surp Asdvadzadzin (e), Çüngüş Hamamı (i), Çüngüş Köprüsü (j), Camikebir Çeşmesi (g) gibi yapılardır (Minteş vd., 2017: 7) (Şekil 2).

Şekil 2. Çüngüş’te Tescilli Yapılar



Bu yapılar dışında Çüngüş Kalesi (h), Kasap Piyarı<sup>2</sup> Çeşmesi (a), Camikebir Mahallesi'nde 3 konut (biri resim c), Camiusuk Mahallesi'nde 3 konut, Ejder Ağa Çeşmesi, Mogayip Çeşmesi, Mezarlık Çeşmesi, Dede Cemal Çeşmesi ve adı bilinmeyen bir çeşme daha bulunmaktadır.

### 3. ÇÜNGÜŞ ERMENİLERİ

İlçedeki birçok yerleşim biriminin isminin (Eylos, Ağut, Arguna gibi) Ermenice olması Türkler ile Ermenilerin çok uzun süre birlikte yaşadıklarını göstermektedir (Baltacı, 2011: 6). R. Kévorkian, Çinkuş/Şenkuş, günümüzde Çüngüş'ün 11. yüzyılda bölgedeki başlıca Ermeni müstahkem mevkiilerinden biri olduğunu belirtmekte, 1900'lere dek kalıntıları görülebilen Orta çağ kalesini kanıt olarak göstermektedir. 1895'te, Çüngüş kentinde 10.200 Ermeni'nin yaşadığını ifade etmektedir (Minteş vd., 2017: 12).

Çüngüş halkının dini görüşlere göre farklı mahallelerde konakladıkları görülmektedir. Kal'a, Orta ve Başpınar mahallelerinde gayrimüslimlerin kaldığı, Cami-i Kebir ve Cami'u's-Sük mahallelerinde ise Müslümanların kaldığı bilinmektedir (Tablo 1) (Yılmazçelik ve Öztürk, 1998: 22-106).

**Tablo 1.** Mahallelere Göre Nüfus Dağılımı (Korkusuz, 2003: 149)

ÇÜNGÜŞ		
(Mahâlle)	HANE	
	İslâm Türk	Hıristiyan Ermeni
Cami-i Kebir	574	
Cami'u's-Sük	713	
Kal'a Mahâllesi		1232
Orta Mahâlle		1638
Başpınar		1050
	1287	3920

Çüngüş merkezinde, 1518'de 27 hane ve 2 mücerred<sup>3</sup> Müslüman, 116 hane ve 13 mücerred gayrimüslim; 1566'da ise 129 hane ve 31 mücerred Müslüman, 406 hane ve 126 mücerred gayrimüslim vergi mükellefi yaşamını sürdürmekteydi (Erpolat, 2004: 162).

Çüngüş'te vadiye hâkim yamaçta 1895'e dek piskoposluk merkezi olan ve inşası 11. yüzyıla tarihlenen Sirahayats Surp Asdvadzadzin Manastırı'nın, Surp Garabed Katedrali, Mesrobyan ve Sahagyan okullarının, 1906'da tamamlanan Katolik Kilisesinin, Protestan Ermenilere ait ibadethane ile okulun ve kentin merkezindeki çarşının varlığından söz etmektedir (Minteş vd. 2017: 12).

Günümüzden 140 yıl önce 3 Ermeni rahibinin yöreyle ilgili tuttıkları raporda Çüngüş bölgesinin mevcut sosyal, ekonomik ve coğrafi durumu şöyle betimlenmektedir (Baltacı, 2011; 6-7). "Çermuk'tan uzaklığı altı saat olan, kayalık bir dağın tepesine inşa edilmiş etrafı yine kayalıklarla çevrili dağlar arasında ve Maden bölgesine bağlı olan Çinkuş'a ulaştık. Tepenin çevresi ve eteklerinde güzel binalar ve ağaçlar yer almaktadır. Önünde bir ova bulunan su, kasabayı bu ovidan ayırmaktadır. İki saatten fazla bir süren yolumuz lezzetli üzüm bağlarının içinden ilerlemektedir. Ovanın girişinde inşa edilmiş bir manastır bulunmaktadır. Manastır kasabadan yarım saat uzaklıktadır. Sirahayats Surp Asdvadzadzin isminde olan manastır, ağaçların ve bağların arasında derli toplu ve sevimli bir bina şeklindedir."

Manastırın bir önceki başrahibi Diyarbakırlı Bağdasar 40 yıl görev yapmış. Manastır kilisesi ve diğer binalar onun zamanında inşa edilmiş. Kilise kapısının üst kısmında, "Kilise ve çevresindeki diğer yapılar dönemin padişahı olan Sultan Abdülmecid'in izni, dini önder Diyarbakırdan olan Bağdasar'ın çalışmaları, Çinkuşlu ve Atiş'li halkın, kadın-erkek, genç yaşlı demeden taş, kireç, kum taşıyarak çalışmasıyla Ermeni tarihine göre 1290'da, miladi tarihe göre 1841'de onarılmıştır" şeklinde bir kayıt bulunmaktadır. Çinkuş'ta Ermenilere ait Surp Garabed adlı bir kilise, 125 talebesi olan bir okul ve 500 hane var.

<sup>2</sup> Piyar, su pınarı anlamında kullanılmaktadır.

<sup>3</sup> Saf

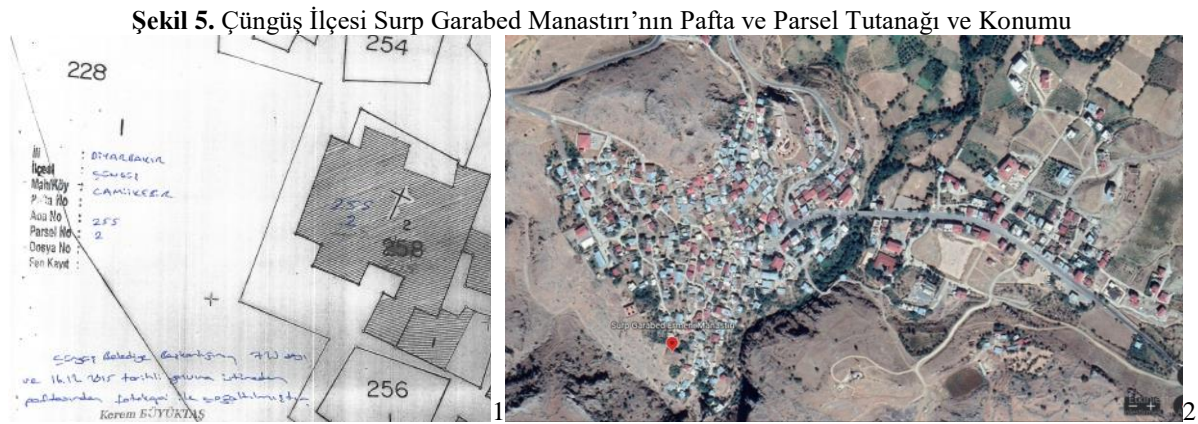
Arsen Yarman eserinde Çüngüş'ten; "Nüfus çok karışık, Türk, Kürt, Ermeni, Katolik Protestan halk vardır." şeklinde bahsetmektedir. Başrahip Bağdasar zamanında da kiliseler ve manastırlar inşa edilmiştir. Ermeni Katolik Kilisesi ve Surp Garabed Manastırı bunlardandır (Yarman, 2010: 519-522).

Osmanlı Devleti içerisinde yaşayan Ermeniler arasında "bağımsızlık kazanma" düşüncesi yeşermeye başlayınca; 1915 yılındaki Tehcir Kanunu ile Ermeniler bölgeden zorunlu göçe maruz kalmıştır (Akçam, 2008: 81-328). Ermeniler bölgeden ayrılarak Lübnan tarafına göç etmişlerdir (URL 1). Böylece dini yapıların kullanıcıları olmaması ve cemaatlerinin azalması nedeniyle yapılar yok olmaya mahkûm olmuşlardır. Aşağıda çalışmaya konu olan Manastırın özellikleri anlatılmaktadır.

#### 4. ÇÜNGÜŞ SURP GARABED ERMENİ MANASTIRI'NIN MİMARİ ÖZELLİKLERİ

##### 4.1. Yeri, konumu ve tarihçesi

Çüngüş Camikebir Mahallesi 255 Ada 2 no.'lu parselde yer alan Surp Garabed Manastırı, 14.02.1986 yılında Ankara Kültür ve Tabiat Varlıklarını Koruma Kurulu tarafından Kilise, Manastır ve dabakhane olarak tescillenmiştir (Şekil 5) (Minteş vd., 2017: 7).



(1: Çüngüş Belediyesi. 2: Google Earth, Eylül 2021)

Çüngüş'te bulunan manastır, Kültür Bakanlığı tarafından tescilli bir yapı olmasına rağmen restorasyonu yapılamadığından yıkılma sürecine girmiştir. Bu durumun devamlılığı halinde, Manastır korunamadığından kent kullanımına dâhil edilemeyecektir. Doğa ve çevresel etkenlerle hızla artan tahribat ile Çüngüş'de yer alan değerli bir kültür mirası korunamamış olacaktır.

##### 3.2. Çüngüş Surp Garabed Ermeni Manastırı'nın Mimari Özellikleri

###### -Planı

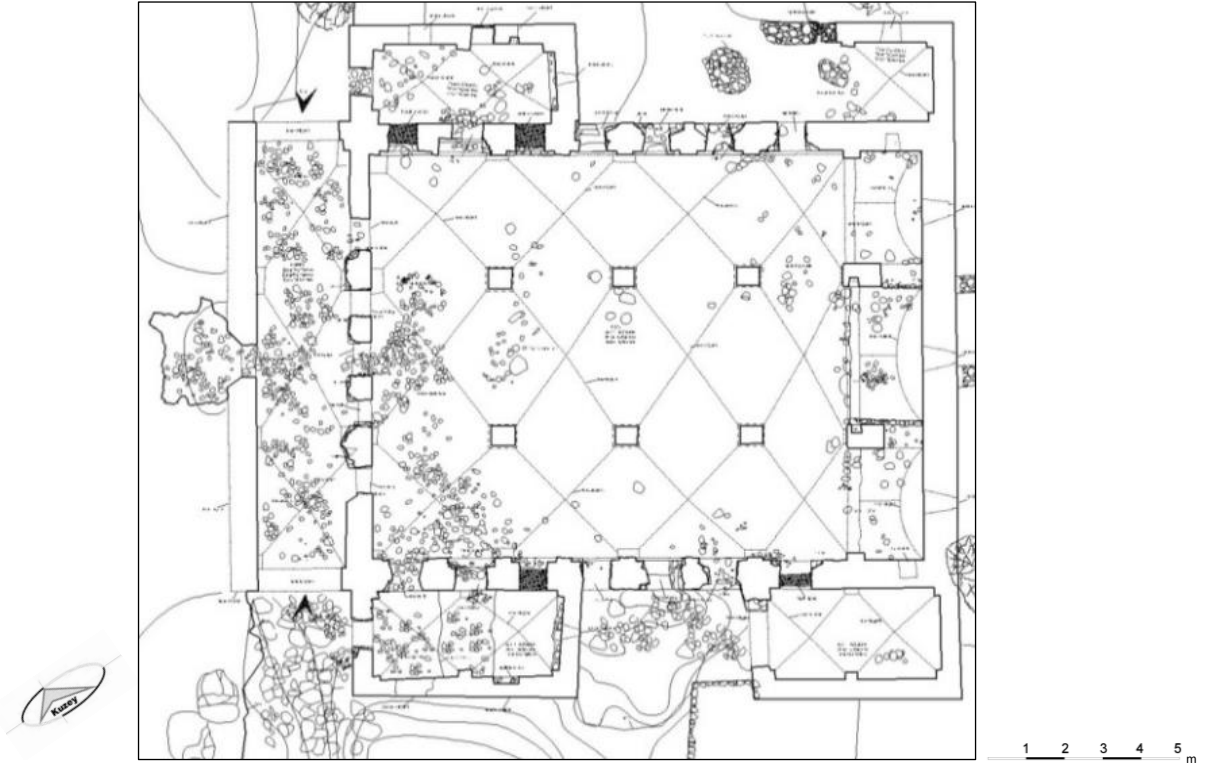
Literatür taramasında yapının özgün hali ile ilgili bir bilgiye ulaşılamadığı için ilk yapım hali hakkında net bilgiye sahip olunamamaktadır. Elde edilen diğer bilgilere ve yerinde yapılan incelemelere göre; Çüngüş Surp Garabed Manastırı bazilikal<sup>4</sup> plan şemasına sahiptir. Enine uzanan dikdörtgen plan şemasına sahip manastır üç neflidir<sup>5</sup>. Her iki cephesinde, cephe duvarına bitişik şapeller<sup>6</sup> bulunmaktadır. Şapeller yapının güney ve kuzey cephelerinde yer almaktadır (Şekil 6).

<sup>4</sup> Bazilikal Plan: Yan geçitlere sahip galerili veya galerisiz kilise planı

<sup>5</sup> Nef: Apsise dik olan sütun veya ayaklarla ayrılmış her bir bölüm

<sup>6</sup> Şapel: Küçük kilise mekânı (Hasol, 1997)

Şekil 6. Surp Garabed Manastırı Planı



Kaynak: (Çüngüş Belediyesi 2021 Arşivi)

Ana mekâna girişte kuzey-güney yönlü uzanan narteks<sup>7</sup> bulunmaktadır. Narteksi meydana getiren duvar beş açıklıktan oluşmaktadır. Orta açıklık ana mekân olan naosa<sup>8</sup> giriş sağlamaktadır. Giriş batı cephe duvarının ortasındaki açıklık ile simetri oluşturmaktadır. Ermeni kiliselerinde ve manastır mimarisinde doğu yönüne konumlanan apsis<sup>9</sup>, Çüngüş Surp Garabed Manastırında dıştan düz içten üç gözlü ve sivri kemerlidir (Şekil 7). Apsisin her iki tarafında bulunan küçük odalar Pastoforion<sup>10</sup>dur. Bu odacıklar değişik amaçlar için kullanılabilir. Genellikle neflere bir kapı ile açılmaktadırlar.

Şekil 7. Surp Garabed Manastırı apsisten fotoğraf (2021)



<sup>7</sup> Narteks: Neften sütun veya duvarla ayrılan giriş holü bölümü

<sup>8</sup> Naos: Kiliselerde bulunan ana oda

<sup>9</sup> Apsis: Kiliselerde koronun arkasında bulunan ve ayinin gerçekleştirildiği bölüm, genellikle yarım daire veya çokgen biçimlidir nadiren dikdörtgen planlıdır.

<sup>10</sup> Pastoforion: Vaftiz, kültürel hizmet, değerli eşya korunması gibi amaçlara yönelik bölümdür. Ermeni ve Bizans kiliselerinde rastlanmaktadır. ((Hasol, 1997)'dan derlenmiştir).

Surp Garabed manastırının giriş kapısı sivri kemerlidir. Giriş cephesinde; giriş kapısının üstünden başlayarak beş adet tepe penceresi bulunmaktadır. Yapının üst örtüsünün içeriden bakılınca tonoz (Şekil 8) fakat dıştan düz örtü olduğu görülmektedir (Şekil 9). Tonoz örtü ve neflerin duvar ağırlıkları duvarlarda yer alan payeler ile taşınmaktadır (Şekil 10).

Şekil 8. Surp Garabed Manastırı iç mekân (2021)



Şekil 9. Surp Garabed Manastırı cephe görünümü ve üst örtü (2021)



Şekil 10. Kilisenin taşıyıcı sistemi (2021)



Surp Garabed manastırının cephesi dörtgen formlu veya yarım daire kemerli pencerelerden oluşmaktadır. Yapının taş örgüsü düzgün kesme taştır. Yapının zemin döşemesinde de sal taşları kullanılmıştır. Yapının batı cephesine bakıldığında duvar hatılları ve döşeme izleri görülmektedir. Yapıdan gelen izler ve yazılı kaynaklardan yapılan araştırmaya istinaden bu kısımda kadınlar mahfilinin olduğu söylenebilmektedir (Şekil 11). Mahfil; “kadınların erkeklere görünmeden kiliseye girebilmelerini sağlayan narteksin sağ-sol kanadında veya U şeklinde olan apsise bakan ahşap kat çıkmasıdır” (Büktel, 2018: 70).

**Şekil 11.** Kadınlar Mahfiline ait olduğu düşünülen izler (2021)



### **Yapım tekniği ve malzeme**

Çüngüş çevresinin coğrafi yapısında bol miktarda bulunan taş, özellikle tahkimat (sağlam korunaklı yapı “kale, sur”) mimarisi için ideal bir malzeme olmuştur. Yöredeki cami, kilise, çeşme, hamam... gibi yapıların yapımında taş kullanılmıştır. Yapıda kireç taşı ile geleneksel yapım tekniği kullanılmıştır. İç mekânda nefler çift merkezli sivri kemerlerle geçilmiş olup, kemerler arası haçvari tonoz kullanılmıştır.

### **Cephe özellikleri**

Cephede çift merkezli basık yarım daire kemer kullanılmıştır. Cephelerde özenli bir taş işçiliği olmayıp köşelerde kesme taş kullanıldığı görülmektedir. Pencere boşluklarındaki taş sıraları doğa ve insan tahribatıyla zarar görmüştür. Koro katı kadınlar mahfilinin günümüze ulaşmayan döşemenin sınırları taş duvar içindeki ahşap giriş boşluklarından anlaşılmaktadır. İbadet mekânı içindeki yıkıntı ve hafriyatlardan dolayı döşeme algılanmamaktadır. Molozlar dışarı atılarak özgün yer döşemesi açığa çıkarılmalıdır. İbadet mekânının içindeki kapatılan pencere ve kapının açılması, duvar yüzeylerindeki çimento esaslı sıva raspalarının yapılması sağlanmalıdır. Manastır cephelerinde yuvarlak ve dikdörtgen formlu açıklıklar tercih edilmiştir. Pencere kenarlarında ve cephe köşe birleşimlerinde düzgün kesme taş kullanılmıştır. Zemin döşemesi çoğunlukla taştır ve sal taşı şeklinde taşlar bir araya getirilerek kaplanmıştır. Düşey taşıyıcı eleman olarak sütun ya da paye tercih edilmiş bunlar genellikle düzgün kesme taş ile kalın bir şekilde dolgu tekniğinde örülerek yatay elemanlara bağlanmaktadır.

### **SONUÇ**

Yapılan araştırmalar, incelemeler ve yazılı kaynaklara göre Çüngüş ilçesinde geçmiş dönemlerde belli bir Ermeni cemaatinin yaşadığı ve ibadet etmek için özel mekânlarının bulunduğu anlaşılmaktadır. Bu makale kapsamında incelenen Çüngüş ilçe merkezinde bulunan üç nefli bazilikal planlı bugüne kadar özgünlüğünü kısmen koruyabilmiş yapı, günümüzde yıkılma tehlikesiyle karşı karşıyadır. Manastırın özgün kimliğini ve mimari değerini koruyarak yaşatılması ve yıkılmasını önlemek için ivedilikle onarımının yapılması gerekmektedir. Yapılacak müdahale ve işlev çalışmalarının yapının özgün dokusuna zarar vermeden gerçekleştirilmesi gereklidir. Yapının koruma sorunları çözümlendikten sonra uygun işlev verilerek yapının ilgili birimlerce koruma altına alınması ve gelecek nesillere aktarılması sağlanmalıdır. Geçmiş ve gelecek arasında bir köprü vazifesi gören, inşa edildikleri dönemin sosyal, kültürel, ticari gelişmişliklerini gösteren kültürel mirasımızın bu önemli öğelerinin yok olmaya mahkûm edilmesi yalnızca bu önemli eserlerin kaybı değil, tarihi zenginliğimizde yok



olması anlamına gelmektedir. Bu nedenle dünyanın neresinde olursa olsun kentlerin oluşumunu sağlayan tarihi yapıların, her koşulda korunması önemlidir.

Yapım tarihi net olarak bilinmeyen manastır yapısının üst örtüsünde bulunan toprak dolgunun kaldırılması gerekmektedir. Üst örtüdeki bozulmadan kaynaklı döşemede oluşan küflenmelere temizleme çalışması yapılmalıdır. Yapının tekrar nem alarak zarar görmesini önlemek amacı ile çağdaş malzeme kullanımı önerilmeli ve uygun çatı kaplaması seçilmelidir. Yapının iç mekân tonoz örtüsünde ve duvar malzemesinde meydana gelen aşınmalar için öncelikle temizleme işlemi yapılmalı daha sonra doku kaybı olan kısımlar onarılmalıdır. Tamamen yok olmuş taş malzeme özgününe göre yeniden yapım tekniği ile tamamlanmalıdır. Mevcut durumda bulunmayan pencere-kapı doğramaları karşılaştırmalı örnekler sonucu yeniden yapım tekniği ile tamamlanmalıdır. Apsis kısmına geçişi sağlayan kemer örgüsüne temizleme işlemi yapılmalı ve yenileme ile kemer taşları iyileştirilmelidir. Kadınlar mahfili olduğu düşünülen cephe duvarındaki ahşap kirişleme yuvalarına yeniden yapılacak ahşap kirişlemeler eklenerek taşıyıcı oluşturulmalı ve bu kapsamdaki mimari gereklilikler eklenmelidir.

#### KAYNAKÇA

- Akçam, T. (2008), **Ermeni Meselesi Hallolunmuştur Osmanlı Belgelerine Göre Savaş Yıllarında Ermenilere Yönelik Politikalar**, İletişim Yayınları, İstanbul.
- Baltacı, M. (2011), **Çüngüş İlçesi Durum Raporu, Karacadağ Kalkınma Ajansı Diyarbakır Yatırım Destek Ofisi**, Diyarbakır.  
[https://www.karacadag.gov.tr/Dokuman/Dosya/www.karacadag.org.tr\\_246\\_CP6S54UN\\_cungus\\_ilce\\_durum\\_raporu.pdf](https://www.karacadag.gov.tr/Dokuman/Dosya/www.karacadag.org.tr_246_CP6S54UN_cungus_ilce_durum_raporu.pdf)
- Beysanoğlu, Ş. (1996), **Anıtları ve Kitabeleri ile Diyarbakır Tarihi, Cilt: 1**, Diyarbakır Büyükşehir Belediyesi Kültür ve Sanat Yayınları, Ankara.
- Büktel, Y. (2018), “U” Narteksli Geç Dönem Kiliseleri II- Ayvalık”, **International Journal of Social and Humanities Sciences**, S.2 (2), ss.65-84
- Cömertler E. (2004), “Çermik ve Çüngüş’teki Türk Dönemi Mimari Eserleri”, **Yüksek Lisans Tezi**, Yüzüncü Yıl Üniversitesi Sosyal Bilimler Enstitüsü, Van.
- Erpolat, M.S. (2004), “16. Yüzyılda Ergani Sancağındaki Gayrimüslim İskân Yerleri ile Şahıs İsimleri Hakkında Bir Değerlendirme”, **Sosyal Bilimler Araştırma Dergisi**, s.4, ss.155-187.
- Hasol, D. (1979), **Mimarlık Sözlüğü**, Yem Yayın, İstanbul.
- Korkusuz, Ş. (2003), **Seyahatnamelerde Diyarbakır**, Kent Yayınları, İstanbul.
- Koroğlu, M.A. (2004), “Diyarbakır’ın Çüngüş İlçesi Merkezi ve Köylerinde Sosyal ve Dini Hayat”, **Yüksek Lisans Tezi**, Selçuk Üniversitesi Sosyal Bilimler Enstitüsü, Konya.
- Minteş, Ö., Toraman E., Özkaragöz, K., “Diyarbakır-Çüngüş Çüngüş Surp Garabed Ermeni Kilisesi” Sanat Tarihi, Rölöve, Restitüsyon, Restorasyon Raporu
- Sami, Şemsettin. “Diyarbakır”, Ka’mus’ul A’lam, Mihran Matbaası, İstanbul, 1306, 2206-2207
- Yarman, A. (2010), **Palu Harput 1878 Çarsacak, Çemişgezek, Çapakçur, Erzincan, Hizan ve Civar Bölgeler** (Cilt 2), Belge Yayınları, İstanbul.
- Yılmazçelik, İ. (1995), **XIX. Yüzyılın İlk yarısında Diyarbakır (1790–1840)**, Türk Tarih Kurumu Yayınları, Ankara:
- Yılmazçelik, İ., Öztürk, M. (1998), **Arifi Paşa’nın Seyahatnamesi Diyarbakır Seyahati**, Türk Tarih Kurumu, Belgeler Türk Tarih Belgeleri Dergisi, 18 (22), 91-110. (Yayın No: 834629)
- Kevork ÖZKARAGÖZ Arşivi 2021, Çalışma kapsamında kendisine ulaşılan Yüksek Mimar Kevork Özkaragöz yapı ile ilgili bilgileri paylaşmıştır.
- Çüngüş Belediyesi Arşivi 2021
- Çüngüşlüler Derneği Diyarbakır Arşivi 2021

## Premium E-Journal of Social Sciences

URL 1: <http://www.cungus.gov.tr/hukumet-konagi-tarihcesi> (Eriřim Tarihi: 02.12.2021)

URL 2: <https://diyarbakir.ktb.gov.tr/TR-161009/cungus.html> (Eriřim Tarihi: 02.12.2021)

URL 3: [https://1.bp.blogspot.com/-aLEmdCAg6iY/XFw4Rfkj3SI/AAAAAAAAAvYk/JcOgbXH7PGkPGrim3mdIOcI1XbeyiZmQCLcBGAs/s1600/cungus\\_diyarbakir.jpg](https://1.bp.blogspot.com/-aLEmdCAg6iY/XFw4Rfkj3SI/AAAAAAAAAvYk/JcOgbXH7PGkPGrim3mdIOcI1XbeyiZmQCLcBGAs/s1600/cungus_diyarbakir.jpg) (Eriřim Tarihi: 30.11.2021)

URL 4: <http://www.diyarbakir.gov.tr/cungus> (Eriřim Tarihi: 02.12.2021)

URL 5: <https://tr.wikipedia.org/wiki/%C3%87%C3%BCng%C3%BC%C5%9F> (Eriřim Tarihi: 02.12.2021)

Google Earth Uydu görüntüsü Eylül 2021