

Received/ Makale Geliş 22.01.2023
Published / Yayınlanma 28.03.2023
Volume/ Cilt (Issue/ Sayı) 7 (28)
ss / pp 222-239

<http://dx.doi.org/10.37242/pejoss.4369>
Research Article / Araştırma Makalesi
ISSN: 2687-5640
pejoss.editor@gmail.com

Özlüfket KARAALP

<https://orcid.org/0000-0003-3385-7986>

Çanakkale Onsekiz Mart Üniversitesi, Lisansüstü Eğitim Enstitüsü, Çanakkale / TÜRKİYE

Doç. Dr. Nurten KIMTER

<https://orcid.org/0000-0002-5736-7191>

Çanakkale Onsekiz Mart Üniversitesi, İlahiyat Fakültesi, Felsefe ve Din Bilimleri Bölümü, Çanakkale / TÜRKİYE

ENNEAGRAM KİŞİLİK TİPLERİ VE DİNİ TUTUM ÜZERİNE BİR ARAŞTIRMA

A RESEARCH ON ENNEAGRAM PERSONALITY TYPES AND RELIGIOUS ATTITUDE

ÖZET

Yunanca dokuz anlamına gelen “ennea” ve noktalar anlamına gelen “grammos” sözcüklerinden türetilmiş olan enneagram sözcüğü, 9 farklı mizacın toplamını ifade eden bir sistemdir. Enneagram tipolojisinde bireyler dokuz farklı mizaç tipinden birine ait olabilir ve her kişilik tipinin kendine özgü güçlü ve zayıf yönleri, arayışları ve ihtiyaçları mevcuttur. Bu dokuz tip kişilik, bireylerin sahip olduğu baskın özellikleri, temelde mizacı ve kişiliği şekillendiren davranış kalıplarını ortaya koymaktadır. Dolayısıyla kişilik özelliklerimizi ortaya çıkaran dinamik bir yapıyı ifade eden enneagram, düşünmeden eyleme geçmeye kadarki süreçlerin tamamını kapsamaktadır. Bu nedenle enneagram kişilik yapısı ile ilişkili olan faktörlerin incelemesi önem arz eden bir konudur. Bu bağlamda araştırmanın temel amacı üniversite öğrencilerinde enneagram kişilik tipleri ile dinî tutum arasındaki ilişkiyi incelemektir. Başka bir deyişle yüksek öğrenim gören gençlerin dinî tutum düzeyleri ile enneagram kişilik tipleri arasında istatistiksel olarak anlamlılık derecesinde bir ilişki olup olmadığını tespit etmektir. Bunun yanında araştırmada, enneagram kişilik tipleri ile sosyo-demografik faktörler arasındaki ilişki ve farklılıkların incelenmesi de hedeflenmektedir. Nicel araştırma yöntemlerinden ilişkisel tarama modeli ile gerçekleştirilen araştırmanın evrenini, Çanakkale Onsekiz Mart ve Van Yüzüncü Yıl üniversitelerinde öğrenim gören gençler teşkil etmektedir. Örneklemi ise söz konusu üniversitelerin değişik fakülte ve yüksekokullarında öğrenim gören 853 öğrenci oluşturmaktadır. Araştırmada “Kişisel Bilgi Formu”, “Enneagram Kişilik Ölçeği (EKÖ)” ve “Ok Dinî Tutum Ölçeği” kullanılmıştır. Araştırmanın sonucunda Dinî Tutum Ölçeği’ndeki tüm boyutlarla ve toplam dinî tutum ölçek puanları ile enneagram kişilik tipleri arasında istatistiksel olarak anlamlılık düzeyinde pozitif ilişkiler olduğu görülmüştür. Yine araştırmanın sonucunda sosyo-demografik özelliklere göre enneagram kişilik tiplerinin bazı alt boyutlarında anlamlı farklılaşmalar olduğu saptanmıştır.

Anahtar Kelimeler: Kişilik, Enneagram, Dinî tutum, Sosyo-demografik özellikler.

ABSTRACT

The word Enneagram, which is derived from the Greek words “ennea” meaning nine, and “grammos” meaning points, is a system that expresses the sum of 9 different temperaments. In the enneagram typology, individuals can belong to one of nine different temperament types, and each personality type has its own strengths and weaknesses, quests and needs. These nine types of personality reveal the dominant characteristics of individuals and the behavioral patterns that shape their temperament and personality. Therefore, the enneagram, which expresses a dynamic structure that reveals our personality traits, covers all the processes from thinking to acting. For this reason, it is important to examine the factors associated with the enneagram personality structure. In this context, the main purpose of the research is to examine the relationship between enneagram personality types and religious attitudes in university students. In other words, it is to determine whether there is a statistically significant relationship between the levels of religious attitudes and enneagram personality types of university students. In addition, the research also aims to examine the relationship and differences between enneagram personality types and sociodemographic factors. The population of the research, which was carried out with the relational survey model, which is one of the quantitative research methods, consists of young people studying at Çanakkale Onsekiz Mart and Van Yüzüncü Yıl universities. The sample consists of 853 students studying at different faculties and colleges of the mentioned universities. In the research, "Personal Information Form", "Enneagram Personality Scale (PES)" and "Ok Religious Attitude Scale" were used. As a result of the research, it was seen that there were positive correlations at the level of statistical significance between all dimensions and total religious attitude scale scores in the Religious Attitude Scale and enneagram personality types. In addition, as a result of the research, it has found that there were significant differences in some sub-dimensions of enneagram personality types according to socio-demographic characteristics.

Keywords: Personality, Enneagram, Religious attitude, Socio-demographic characteristics.

1. GİRİŞ

İnsan ilişkileri duygusal, bilişsel ve davranışsal özellikler olmak üzere farklı boyutlardan ve bunların aktarımından oluşmaktadır. Bu üç özellik, aynı zamanda kişiliğin yapısını ortaya çıkaran özelliklerdir (Tarhan, 2010:196). Bireyin sosyal ve duygusal tepkilerinin tamamı kişilik kavramını oluşturur. Başka bir deyişle bir kimseyi diğerlerinden farklılaştıran ayırt edici özelliklerinin tümüne kişilik denir (Kulaksızoğlu, 1999: 106). Kişilik, diğerlerine oranla kalıcılığı yüksek bilişsel ve davranışsal özellikleri kapsar. Bireyler de sahip oldukları bu özellikleri farklı ortamlara taşıyarak bireysel farklılıkları açığa çıkarmış olurlar (Sayar, 2002: 262). Din, bireylerin tanrıya bağlılıkları ölçüsünde dışavurumu gerçekleşen duygu, davranış ve tecrübeleri olarak tanımlanabilir (James, 2017: 41). Din kişiliği şekillendirirken kişilik de dinin yaşanmasına imkân tanır. Bu karşılıklı etkileşimin bir sonucu olarak dindarlık, kişilik süzgecinden geçerek davranış dili olmaya başlar (Gürses, 2006:106). Enneagram, dokuz farklı kişilik tipinden oluşan, bilişsel ve davranışsal süreçlerin tamamını kapsayan dinamik bir yapıyı ifade eder. Her bir kişilik tipinin ardında bireyin ihtiyaç duyduğu temel bilgiler yer alır. Birey, kişiliğinin şekillenme sürecinde hissettiği riskli durumlara karşı güvenli bir alan oluşturmak ister ve bu içgüdüyle dokuz farklı kişilik tipinden birini geliştirir (Daniels & Price, 2016: 15). Enneagram, kişilik özelliklerimiz hakkında farkındalık oluşturarak yaşantılarımızı anlamlandırmamızı sağlar. Kişilik örüntümüzü bilmek aynı zamanda kişisel gelişimimizin önündeki engelleri de bilmemizi kolaylaştırır. Bu durumda enneagram doğru anlaşıldığında bizler için ruhsal gelişim açısından yol gösterici bir kılavuz olacaktır (Riso & Hudson, 2021: 17,18). Din ve dindarlığın kişilikle karşılıklı olarak ilişkisi olduğu gibi enneagram adı verilen dokuz farklı kişilik tipinin de bireylerin dinî tutum düzeyleri ile ilişkisi olabileceği noktasından hareketle bu araştırmada, enneagram ile dinî tutum arasındaki ilişki incelenmeye değer görülmüştür.

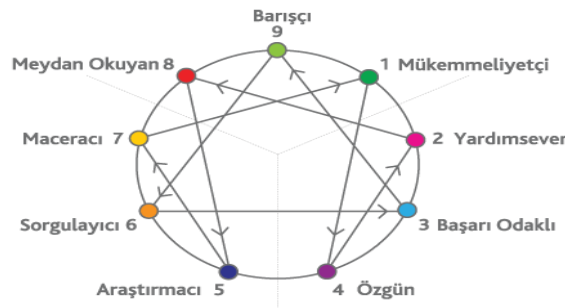
2. KAVRAMSAL ÇERÇEVE

2.1. Kişilik

Kişilik kavramı, mizaç, karakter, benlik ve kimlik kavramlarını da içine alan geniş bir kavramı ifade etmektedir (Karacoşkun, 2016:34). Mizaç, kişide doğuştan var olan, genetik özellikleri bünyesinde barındıran, bireyde bilişsel, duygusal ve psiko-motor eylemlerin farklı dışavurumları olarak tanımlanabilir (Karabulut, 2007:8). Karakter, insanın tutum ve davranışlarına çevrenin vermiş olduğu değeri ifade eder (Köknel, 1999: 20). Benlik, kişinin kendi kişilik algısına yönelik görüşlerini ihtiva eder (Aslan, 1992:7). Ben kimim? sorusuna cevap teşkil eden kimlik ise kişiliğin süreklilik arz eden yönünü teşkil etmektedir. Kişilik farklı kaynaklarda değişik biçimlerde tanımlanmış olsa da kısaca bireyi kendisi yapan ve onu diğer kimselerden ayırt eden hem doğuştan getirdiği hem de sonradan kazandığı özelliklerin tümü olarak ifade edilebilir.

2.2. Enneagramın Tanımı

“Enneagram sözcüğü Yunanca dokuz anlamına gelen ennea ve noktalar anlamına gelen grammos sözcüklerinden türetilmiştir” (Palmer, 2014: 25). Enneagram 9 farklı mizaçtan oluşmakta olup her bireyde bu mizaçlardan birinin diğerlerine göre daha baskın olduğu görülmektedir (Acarkan ve Süslü, 2022: 67). Enneagram tipolojisinde her kişilik tipinin kendine özgü güçlü ve zayıf yönleri, arayışları ve ihtiyaçları vardır (Çil ve Çil, 2021:13).



Şekil 1. Enneagram'ın Şekli (URL 1)

2.3. Enneagram'da Merkezler

Enneagram'da 3 ana merkez bulunur. Bu merkezlerin biri diğerlerinden daha baskın olarak tutum ve davranışlarımıza yansımaktadır. Bunlar fiziksel merkez, duygusal merkez ve zihinsel merkezdir. Fiziksel merkez, fiziksel olarak beden bütünlüğü ve sağlığını korumaya odaklıdır. Fiziksel merkezde bulunan tipler Tip 8, Tip 9 ve Tip 1'dir. Duygusal merkez, duygu odaklı bir merkezdir. Duygusal

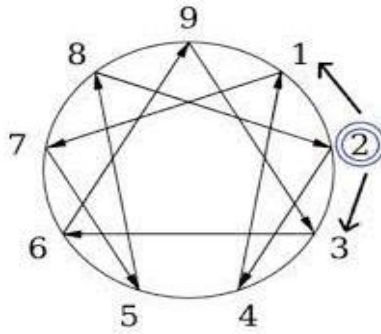
anlamda sağlıklı olmayı önceler ve önemser. Duygusal çatışma ve anlaşmazlıklardan özellikle kaçınır. Duygusal merkezde bulunan tipler Tip 2, Tip 3 ve Tip 4'tür. Zihinsel merkez, zihinsel faaliyetlere odaklı bir merkezdir. Zihni sağlıklı ve aktif bir şekilde kullanmayı önemser, bunu engelleyici etkenlerden kaçınır. Zihinsel merkezde bulunan tipler Tip 5, Tip 6 ve Tip 7'dir (Özdemir, 2022: 23-25).



Şekil 2. Enneagramda Merkezler (URL 2)

2.4. Enneagramda Kanatlar

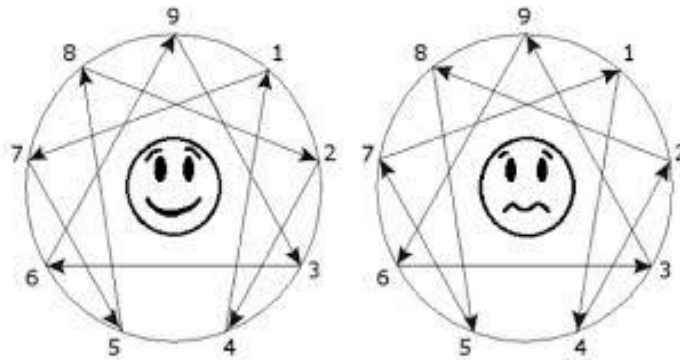
Enneagram modeline göre kişiliğimizin temelde sahip olduğu özellikler ana tip olarak ifade edilmektedir. Fakat bireyin tamamıyla ana kişilik tipinin etkisinde bir yaşam sürdüğü söylenemez. Kendi kişilik tipinin çoğunlukla etkisi altında olan birey, aynı zamanda sağında ve solunda bulunan kişilik tiplerinden de özellikler alabilmektedir. Enneagram modelinde buna "kanatlar" denir. Örneğin, Tip 5 olan bir birey aynı zamanda Tip 4 ve Tip 6'dan da özellikler taşıyabilmektedir (Batı, 2019: 66,67).



Şekil 3. Enneagramda Kanat Etkisi (URL 3)

2.5. Stres ve Güvenlik Durumu

Enneagram şemasında her kişilik tipinden uzaklaşan ve her kişilik tipine yaklaşan bir ok işareti vardır. Birey güvende hissettiğinde, kendi tip özelliğinin enneagram şemasına göre ulaştığı kişiliğin olumlu özelliklerini sergilemeye başlar. Bu durum şemada ana tipe "yaklaşan ok" olarak gösterilir. Stres durumunda ise kendi tip özelliğinin ulaştığı kişiliğin olumsuz özelliklerini yansıtmaya eğiliminde olur. Bu durum şemada bireyin sahip olduğu ana tipten "uzaklaşan ok" olarak sembolize edilir (Batı, 2019:72).



Şekil 4. Rahat ve Stres Hattı Noktaları (URL 3)

2.6. Enneagramın Dokuz Tipi

2.6.1. TİP 1- Mükemmeliyetçi

Tip 1'ler kendilerini mantıklı hareket etmeye çalışan, detaycı ve mükemmeliyetçi bireyler olarak tanımlarlar (Acarkan, 2021: 63,64). Tek bir doğru olduğuna dair sıkı bir inanca sahiptirler. Eleştirel yönleri güçlüdür (Palmer, 2014: 60). Stres durumunda Tip 4'ün sağlıksız duygu durumlarını yansıtırlar. Emeklerinin boşa gittiğini düşünerek kendisini pasif bir yaşantıya sürüklerler. Hedefe motivasyonları azalır. Kendilerine değer vermemeye başlarlar. Rahat durumunda Tip 7'nin olumlu duygu durumlarını yansıtırlar. Sorumluluklarını yerine getirmiş olduklarını düşünürler, kontrolcü tavır ve davranışlarından bir süreliğine vazgeçerler (Acarkan, 2021: 69-71).

2.6.2. TİP 2- Sitemkâr Verici

Tip 2'ler kendilerini insanlarla ilişkilerinde hassas ve duyarlı bireyler olarak tanımlarlar. Bunların insanların ihtiyaç duyduğu şeyleri fark edip yardım etmede farkındalığı yüksektir. Kişisel anlamda rahatsız edici tavırlar hissettiklerinde ise alıngan ve kırılğan bir tavır sergileme eğiliminde olabilirler (Acarkan, 2021: 78). Kendi ihtiyaçlarını göz ardı ederek başkalarının ihtiyaçlarını gidermeye odaklı yaşarlar (Palmer, 2014: 60). Stres durumunda Tip 8'in olumsuz duygu durumlarını yansıtırlar. Duygusal ihtiyaçlarına beklentileri doğrultusunda karşılık verilmediğinde karşı tarafı suçlama ve yargılama eğilimine girerler. Öfkeli bir tavır takınırlar (Acarkan, 2021: 82). Rahat durumunda Tip 4'ün olumlu duygu durumlarını yansıtırlar. Muhabatına yönelik sevgi ve ilgi görme beklentisinden vazgeçer ve hayata daha tarafsızca bakmaya başlarlar (Acarkan, 2021: 84).

2.6.3. TİP 3 – Başaran

Tip 3'ler kendilerini sonuç elde edinceye kadar hedef odaklı olan, rekabetçi tutuma sahip bireyler olarak tanımlarlar. Kaybetmek veya başarısız olmak Tip 3'ler için kabul edilemez. Sahip olduğu yetenekleri sergilemede ve bu yolla insanları etkilemede oldukça başarılıdır (Acarkan, 2021: 91). Gerçek sevgiye başarılı olmakla ulaşılabileceğini düşünürler. Rekabetçi bir ruha sahiptirler (Palmer, 2014: 60). Stres durumunda Tip 9'un olumsuz duygu durumlarını yansıtırlar. Motivasyonları büyük ölçüde sarsılır. Başarılı olacaklarına dair inançları azalır, başarısızlığa dair bir inanç oluşur (Acarkan, 2021: 95). Rahat durumunda Tip 6'nın olumlu duygu durumlarını yansıtırlar. Bireysel düşünmekten uzaklaşarak daha verici ve paylaşımcı olmaya başlarlar (Acarkan, 2021: 96).

2.6.4. TİP 4- Traji Romantik

Tip 4'ler kendilerini duygusal yönü güçlü, özgürlüğüne düşkün, çevresine karşı dürüst ve samimi insanlar olarak tanımlarlar. Tip 4'lerin bireysel olarak hissettikleri üzerine fazlasıyla odaklanarak duygularını anlamlandırma çabaları, onları çoğu zaman melankolik ve depresif bir ruh haline sürükleyebilir (Acarkan, 2021: 102,103). Stres durumunda Tip 2'nin olumsuz duygu durumlarını yansıtırlar. Yalnızlaşmaktan korkarak başkalarının istediği gibi olmak için çaba sarf ederek başkaları tarafından onaylanmak isterler. Bu sebeple derin ve anlamlı ilişkiler kurmaktan hızla uzaklaşırlar (Acarkan, 2021: 108). Rahat durumunda ise Tip 1'in olumlu duygu durumlarını yansıtırlar. Mevcut durumları olumlu ve olumsuz yönleriyle kabullenerek eyleme geçmeye ve çözüm odaklı düşünmeye başlarlar (Acarkan, 2021: 109, 110).

2.6.5. TİP 5- Gözlemci

Tip 5'ler kendilerini araştırmacı, derinlemesine bilgi sahibi olmaya çalışan, bireysellikten sıkılmayan, yaşantıları duygulardan uzak tarafsız ve gerçekçi bir şekilde yorumlayabilen kişiler olarak tanımlarlar. Bağımlı olmak yerine, kendisiyle yetinmeyi tercih ederler (Acarkan, 2021: 117,118). Samimi ve yakın ilişkilerden özellikle kaçınırlar. Bu mesafeli oluş kişisel hayatlarına olası herhangi bir müdahaleye karşı bir savunmadır (Palmer, 2014: 61). Stres durumunda Tip 7'nin sağlıksız duygu durumlarını yansıtırlar. Derinlemesine düşünmekten uzaklaşırlar, düşünsel çabanın olmadığı faaliyetlere yönelirler (Acarkan, 2021: 122). Rahat durumunda ise Tip 8'in olumlu duygu durumlarını yansıtırlar. Bir alanda derinleşmiş olmanın verdiği güven duygusuyla sosyal ortamlarda daha aktif bir rol üstlenirler (Acarkan, 2021: 123).

2.6.6. TİP 6- Sadık Sorgulayıcı

Tip 6'lar kendilerini kontrolcü, güvende olmayı fazlasıyla önemseyen bireyler olarak tanımlarlar. Muhtemel olumsuzluklara karşı sürekli teyakkuz halindedirler. Hata yapmaktan ve yaptığı hatanın olumsuz sonuçlarını yaşamaktan şiddetle kaçınırlar. Bu sebeple karar süreçleri olasılıklar arasında uzayabilir (Acarkan, 2021: 129,130). Haksızlığa uğramış bireylerle özdeşim kurma eğilimindedirler ve

bu sebeple otoriter olmaya karşı bir tavır sergilerler (Palmer, 2014: 61). Stres durumunda Tip 3'ün olumsuz duygu durumlarını yansıtırlar. Kendisinden zarar gördüğü kişilere karşı zarara uğratarak karşılık verme eğilimine girerler (Acarkan, 2021: 135). Rahat durumunda Tip 9'un olumlu duygu durumlarını yansıtırlar. Olumsuzluklar ve olası risk durumlarına karşı tedirgin tavırlarından vazgeçerler ve güven duygusu geliştirmeye başlarlar (Acarkan, 2021: 137).

2.6.7. TİP 7- Ehl-i Keyf

Tip 7'ler kendilerini yeni deneyimlere açık, duygusallıktan uzak mantıklı kararlar almaya çalışan, tekdüzeliğe inat farklılıklara heyecan duyan kişiler olarak tanımlarlar. Yaşantılar ve düşünceler arasında hızlı bağlantılar kurabilirler. Yeni fikirlere her zaman açık oldukları söylenebilir (Acarkan, 2021: 144,145). Maceracı bir tavra sahiptirler. Yenilikler konusunda başarılı olsalar da başladıkları işi bitirmekte zorlanırlar (Palmer, 2014: 62). Stres durumunda Tip 1'in olumsuz duygu durumlarını yansıtırlar. Olumsuzluklar karşısında Tip 7'ler yargılayıcı ve hesap sorucu bir tutum sergilemeye başlarlar. İnsanları suçlayıcı ve dışlayıcı bir tavır takınırlar (Acarkan, 2021: 149,150). Rahat durumunda Tip 5'in olumlu duygu durumlarını yansıtırlar. Maceracı olmak ve hayatı hızlı yaşamak yerine derin ve incelikli düşünmeye ve hayatı bu açıdan deneyimlemeye yönelirler (Acarkan, 2021: 151).

2.6.8. TİP 8- Reis

Tip 8'ler kendilerini cesaretli, otoriter, özgür, güçlükler karşısında daima güçlü, çatışma ve anlaşmazlıklardan kaçınmayan kişiler olarak tanımlarlar. Adaletsizliğe tahammülleri yoktur. Kararsızlığa ve tahakküm altına alınmaya katlanamazlar. Çözüm odaklı, pratik ve iş bitiricidirler (Acarkan, 2021: 157,158). Eylemlerinde aşırılığı severler ve bunu hayat tarzı haline getirmişlerdir (Palmer, 2014: 62). Stres durumunda Tip 5'in olumsuz duygu durumlarını yansıtırlar. Yaşanan olumsuz durumu dışardan gözlemleyerek anlamlandırmaya çalışırlar. Samimi olmak yerine soğuk ve şüpheli bir tavır takınırlar (Acarkan, 2021: 163). Rahat durumunda Tip 2'nin olumlu duygu durumlarını yansıtırlar. İlişkilerinde daha samimi, içten, merhametli ve mütevazı bir tutum sergiler. Eleştirel ve yargılayıcı tavırlardan kaçınırlar (Acarkan, 2021: 164).

2.6.9. TİP 9- Barışçı

Tip 9'lar kendilerini uzlaşmaya önem veren, barışçıl, sakin bireyler olarak tanımlarlar. Uyumlu olmak, huzuru yakalamak onlar için oldukça önemlidir. Bunu sağlamak için kişisel ihtiyaçlarını ikinci plana atarlar (Acarkan, 2021: 169,170). Kendi isteklerini göz ardı ederek başkalarını öncelerler. Orta yollu davranmak, herkesin gönlünü hoş tutmak isterler (Palmer, 2014: 63). Stres durumunda Tip 6'nın olumsuz duygu durumlarını yansıtırlar. Tüm olumsuzluklara rağmen iyiyi görmeye odaklanan Tip 9'lar, stres altındayken her durumda kötü ve olumsuz olana odaklanırlar. Şüpheli bir tavır takınarak her şeyi sorgulamaya başlarlar (Acarkan, 2021: 173,174). Rahat durumda ise Tip 3'ün olumlu duygu durumlarını yansıtırlar. Bu durumda olumsuzlukları görmezden gelmezler, olumsuzluklarla karşılaştıklarında motivasyonlarını düşürmezler (Acarkan, 2021: 175).

2.7. Kişilik ve Din/Dindarlık İlişkisi

Kişilik özelliklerinden bazılarının dindarlığı olumlu etkilediği, bazılarının olumsuz etkilediği söylenebilir. Aynı şekilde dindarlığın da kişiliğe olumlu-olumsuz etkilerinden bahsetmek mümkündür. Dolayısıyla kişilik ve dindarlık kavramları birbirinden bağımsız düşünülemezden, bu karşılıklı etkileşim olağandır (Karakaya, 2008:73). İnançlar, kişiliği oluşturan öğelerden biri olmakla beraber duygu, davranış ve tutumlarımıza da yön vererek kişiliğin diğer unsurlarını da belirlemiş olurlar (Certel, 2016:172). Din, bireyin tutum ve davranışlarına şekil veren bir olgudur. Bir dine inanan insan bu dinin öğretilerini kişiliğine adapte etmeye çalışır ve değişime açık olur. Din, değerler noktasında ideal bir insan profili oluşturur. Her insan bu ideal profile ulaşmak için kendi benliğiyle ideal olan arasındaki boşluğu doldurmaya çalışır. Bu noktada bireysel çaba, kaliteli bir kişiliği ve kaliteli bir dindarlığı beraberinde getirmiş olur (Ceylan, 2013: 69).

2.8. Enneagram ile Din/Dindarlık İlişkisi

Enneagram özü itibarıyla maneviyat ile ilgili alanların varlığını reddetmemektedir. Öyle ki, enneagrama göre bireyin kişisel gelişim süreçlerini anlamlandırmada enneagram-kişilik-maneviyat ekseninde yapılacak çalışmalar kilit öneme sahiptir. Enneagram, görünmeyen alemle karşılıklı bir etkileşimden ve bu etkileşimin kişiliğe yansımalarından söz etmektedir (Karabulut, 2007: 153).

Literatürde enneagram ve dindarlık arasında hatırı sayılır az sayıda çalışma mevcuttur. Enneagram ve öznel dindarlık algısını ele alan bir araştırmaya göre "Tip 5", "Tip 8" ve "Tip 9" özelinde anlamlı

ilişkiler olduğu saptanmıştır (Yüksel, 2022:116). Aynı çalışmada dindarlığın boyutları ve enneagram arasındaki ilişkiye dair anlamlı farklılıklar tespit edilmiştir. Buna göre dindarlığın duygu ve etki boyutlarında “Tip 6” kişilik özelliği ile inancın bireysel önemi, ibadet, etki boyutlarında “Tip 9” kişilik özelliği ile pozitif anlamlı bir ilişki saptanmış, inanç ile “Tip 4” kişilik özelliği arasında ise negatif anlamlı bir ilişki olduğu görülmüştür (Yüksel, 2022:163).

2.9. Literatür İncelemesi

Yüksel (2022), üniversite öğrencilerinde enneagram kişilik tipi ile dindarlık arasındaki ilişkiyi incelemek üzere yaptığı çalışmada dindarlık ve enneagram kişilik tiplerinin sosyo-demografik özelliklere göre bazı alt boyutlarda farklılaştığı sonucuna ulaşmıştır. Araştırma sonuçlarına göre; enneagram kişilik tipleri bağlamında Tip 4 kişilik özelliğinin kadınlarda, Tip 5’in erkeklerde daha yüksek; büyük şehirlerde yaşayanların Tip 2 kişilik özelliklerinin küçük şehirlerde yaşayanlara göre daha yüksek; Sosyoloji bölümü öğrencilerinin Tip 1 kişilik özelliklerinin Tıp ve Mimarlık bölümü öğrencilerine göre daha yüksek; İlahiyat Fakültesi ve Fen bilgisi öğretmenliği bölümü öğrencilerinin Tip 2 kişilik özelliklerinin Tarih bölümü öğrencilerine göre daha yüksek, Sosyoloji bölümü öğrencilerinin Tip 6 kişilik özelliklerinin Tıp ve Mimarlık bölümü öğrencilerine göre daha yüksek olduğu belirlenmiştir. Enneagram ve dindarlık değişkenleri bağlamında bakılacak olursa dindarlığın duygu-etki boyutlarında Tip 6 kişilik özelliği ile dindarlıkta inancın bireysel önemi-ibadet-etki boyutlarında Tip 9 kişilik özelliği ile pozitif anlamlı ilişkiler tespit edilmiştir. İnanç ile Tip 4 kişilik özelliği arasında negatif ve anlamlı bir ilişki saptanmıştır.

Kaderoğlu (2022), enneagram kişilik tipleri ile fonksiyonel rekreasyon çeşitleri arasındaki ilişkiyi incelemek amacıyla yaptığı çalışmada bu iki değişken arasında “Tip 7” kişilik tipi dışında anlamlı bir farklılığa ulaşamamıştır. Ayrıca bu çalışmaya göre cinsiyet ve enneagram arasında anlamlı bir farklılık bulunamazken; medeni durum ve enneagram arasında “Tip 3” özelinde, yaş ve enneagram arasında “Tip 3” ve “Tip 7” özelinde anlamlı farklılıklar saptanmıştır.

Ayhan (2022), ortaöğretim öğrencilerinin enneagram kişilik tipleri ve değer yönelimleri arasındaki ilişkiyi incelemek üzere yaptığı çalışmada cinsiyet, sınıf düzeyi ve okul türü değişkenleri ile enneagram ve değer yönelimleri arasında anlamlı farklılıklar saptamıştır. Enneagram kişilik tipleriyle değer yönelimi arasında tüm boyutlarda pozitif yönde güçlü ve istatistiksel açıdan anlamlı düzeyde bir ilişki olduğu bulgulanmıştır.

Bozik (2021) çalışmada evli bireylerin enneagram kişilik tipleriyle evlilik uyumları arasındaki ilişkiyi incelemiştir. Araştırmada enneagram ve gelir durumu arasında tüm boyutlarda anlamlı farklılıklar tespit edilmiştir. “Tip 8” kişilik özelliğine sahip katılımcıların Evlilikte Uyum Ölçeği toplam puanlarının “Tip 2” kişilik özelliğine sahip bireylerden daha yüksek olduğu tespit edilmiştir.

Koyuncu (2021) çalışmada enneagram kişilik tipolojisine göre üniversite öğrencilerinin kişilik özelliklerinin meslek seçimine ilişkin tutumlarına etkisini incelemiştir. Enneagram Kişilik Ölçeği ile Mesleki İlgi Envanteri’nin alt boyutları arasındaki ilişkiyi göstermek için yapılan korelasyon analizi sonucunda en yüksek ilişkinin “Tip 8” ve “Tip 3” arasında olduğu bulgulanmıştır.

Kocabıyık (2021) çalışmada okul yöneticilerinin enneagram kişilik tipleri ile iş tatmin düzeyleri arasındaki ilişki üzerine bir araştırma yapmış ve iki değişken arasında anlamlı bulgulara ulaşmıştır. Enneagram kişilik tiplerinin ve iş tatmininin cinsiyet, görev süresi, eğitim durumu ve mesleki deneyim açısından anlamlı farklılıklar gösterdiği tespit edilmiştir. Okul yöneticilerinin “Tip 9” boyutunda puan ortalamalarının daha yüksek, “Tip 5” boyutunda daha düşük olduğu bulgulanmıştır. Enneagram kişilik özelliklerinin cinsiyete göre anlamlı bir farklılık göstermediği tespit edilmiştir.

Erçin (2018) sağlıklı yaşam biçimi davranışları ile enneagram kişilik tipleri arasındaki ilişkiyi incelemiş ve iki değişken arasında anlamlı bulgular elde etmiştir. Söz konusu çalışmada kişilik tipleri açısından “Tip 7” en yüksek puana sahipken, “Tip 5” en düşük puanı almıştır. Sağlıklı yaşam biçimi alt ölçeklerinde de “Tip 7” kişilik özelliği en yüksek puanı alarak diğer kişilik tiplerinden anlamlı bir şekilde farklılaşmıştır.

Ulu (2018) mistik tecrübe ve kişilik özellikleri arasındaki ilişkiyi belirlemeye yönelik İlahiyat Fakültesi öğrencileri üzerinde yapmış olduğu çalışmada, katılımcılarda en yüksek ortalamanın “dürüstlük- alçakgönüllülük”, en düşük ortalamanın ise “dışadönüklük” boyutlarında olduğu bulgusuna ulaşmıştır.

Şentepe ve Güven’in (2015) İlahiyat Fakültesi öğrencileri üzerinde yapmış oldukları çalışmada, kişilik özellikleri ile dinsel eğilim ve dindarlık arasındaki ilişkileri incelemeyi amaçlamışlardır.

Araştırmada kişilik özelliklerinin bazı alt boyutları ile dinsel eğilim ve dindarlık arasında pozitif yönde ve anlamlı ilişkiler olduğu saptanmıştır. Buna göre dindarlık ile kişilik arasında “uyumluluk” ve “sorumluluk” boyutlarında pozitif anlamlı bir ilişki olduğu, dindarlık ile “açıklık” boyutu arasında ise anlamlı bir ilişki olmadığı görülmüştür.

Karabulut (2007) çalışmasında kişilik, din psikolojisinin enneagrama yaklaşımı, enneagram tipolojisinin detayları ve enneagramın din psikolojisi açısından kullanım alanlarına yer vermiştir. Bu çalışma, din psikolojisi açısından enneagramın ülkemizde daha yakından tanınmasını hedeflemektedir.

Mehmedoğlu (1999) çalışmasında İstanbul’un çeşitli semtlerinde yaşayan insanların dindarlık ve kişilik özellikleri arasındaki ilişkiyi ve kişilik özelliklerinin dindarlığa bağlı olarak değişip değişmediğini analiz etmeyi amaçlamıştır. Katılımcıların dindarlık düzeyleri ile sosyo-demografik özellikleri arasında anlamlı ilişkiler olduğu saptanmıştır. Cinsiyet bakımından kadınlarda dindarlık düzeyinin erkeklere göre daha yüksek olduğu, yaş bakımından ise yaş arttıkça dindarlık düzeyinin de arttığı görülmüştür. Dindarlık- kişilik ilişkisi bakımından ise söz konusu araştırmada din ile ilgili tutumlar ve bazı kişilik özellikleri arasında karşılıklı etkileşim olduğu sonucuna ulaşılmıştır.

3. ARAŞTIRMA ve YÖNTEM

3.1. Araştırmanın Konusu ve Amacı

Dindarlık - kişilik ve enneagram ilişkisi ekseninde araştırmamızın konusunu; üniversiteli öğrencilerin dinî tutum düzeyleri ile enneagram arasındaki ilişkinin deneysel olarak incelenmesi ve analiz edilmesi oluşturmaktadır. Bu bağlamda araştırmada, kullanılacak Dinî Tutum Ölçeği ve Enneagram Kişilik Ölçeği ile birlikte dindarlık ve enneagram arasında anlamlı bir ilişki olup olmadığının saptanması amaçlanmaktadır. Böylece ilgili literatüre katkıda bulunulması hedeflenmektedir.

3.2. Araştırmanın Evreni ve Örneklemi

Araştırmanın evrenini, Çanakkale Onsekiz Mart Üniversitesi ve Van Yüzüncü Yıl Üniversitesi’nde öğrenim gören bireyler oluşturmaktadır. Örneklemi ise Çanakkale Onsekiz Mart Üniversitesi ve Van Yüzüncü Yıl Üniversitesi’nde 2021-2022 yılında öğrenim gören 853 genç katılımcı oluşturmaktadır.

3.3. Veri Toplama Araçları

3.3.1. Kişisel Bilgi Formu

Kişisel Bilgi Formu’nda katılımcıların sosyo-demografik özelliklerini belirlemeye yönelik sorular bulunmaktadır. Diğer bir ifadeyle bu formda cinsiyet, yaş, gelir, yerleşim yeri, öğrenim görülen üniversite/ fakülte/ sınıf, öznel dindarlık algısı ve öznel kişilik algısı değişkenleri olmak üzere toplam 8 madde bulunmaktadır.

3.3.2. Ok Dinî Tutum Ölçeği

Dinî Tutum Ölçeği, Üzeyir Ok tarafından hazırlanmıştır. Ölçek, dinî tutumun üç önemli ögesi ekseninde şekillenmiştir. Bunlar bilgi, duygu ve davranış boyutudur. Asıl ölçülmek istenen olgu “din” olduğundan ve dinde bir Tanrıyla etkileşim kaçınılmaz olduğundan açıklanan üç boyuta tanrıyla ilişki boyutu da eklenmiştir. Böylece Ok-Dinî Tutum Ölçeği 4 alt boyuttan oluşan bir ölçek olarak karşımıza çıkmaktadır. Bu alt 4 boyuttan yola çıkılarak her bir boyuttan 4 madde olmak üzere, toplamda 16 maddelik bir soru havuzu oluşturulmuştur. Daha sonra yapılan faktör analizleri ve güvenilirlik madde analizi ile her bir boyutu en iyi ölçen 2 madde belirlenmiştir. Geliştirilen dinî tutum ölçeği 8 maddeden oluşmakta olup; hiç katılmıyorum(1), az katılıyorum(2), yarı yarıya katılıyorum(3) çoğuna katılıyorum(4) ve tamamına katılıyorum(5) seçenekleri olmak üzere 5’li likert derecelendirme ölçeği olarak hazırlanmıştır (Ok, 2011: 535, 536). Araştırma verileri üzerinden Dinî Tutum Ölçeği’ne ilişkin hesaplanan güvenilirlik katsayısının yüksek çıktığı görülmüştür (Cronbach's Alpha= .83).

3.3.3. Enneagram Kişilik Ölçeği (EKÖ)

Enneagram Kişilik Ölçeği, Subaş ve Çetin tarafından enneagram metodolojisi baz alınarak oluşturulmuştur. Kapsam geçerliliği, yapı geçerliliği ve güvenilirlik bakımından analizleri yapılmış olan bu ölçeğin bireyde en belirgin kişilik tipini ortaya koymak ve kişilik tipi ile sosyal değişkenler arasındaki ilişkiyi belirlemek için uygun bir veri toplama aracı olduğu ifade edilebilir (Subaş ve Çetin, 2017:175). Ölçek 27 maddeden oluşmakta olup; beni hiç anlatmıyor(1), bir kısmı beni anlatıyor(2), geneli beni anlatıyor(3) ve tamamı beni anlatıyor(4) seçenekleri olmak üzere 4’lü likert derecelendirme ölçeği olarak oluşturulmuştur (Subaş ve Çetin, 2017:167). Toplanan veriler üzerinden Enneagram Kişilik Ölçeği (EKÖ) için hesaplanan Cronbach's Alpha değerinin ise= .87 olduğu görülmüştür.

3.4. Araştırmanın Hipotezleri

H1: Enneagram kişilik tipleri ile cinsiyet arasında anlamlı farklılık vardır.

H2: Enneagram kişilik tipleri ile katılımcıların öğrenim gördükleri üniversite arasında anlamlı fark vardır.

H3: Enneagram kişilik tipleri ile öğrenim görülen fakülteler ve yüksekokullar arasında istatistiksel olarak anlamlılık derecesinde farklar vardır.

H4: Enneagram kişilik tipleri ile katılımcıların uzun süre yaşadığı yerleşim yeri arasında anlamlı bir farklılıklar mevcuttur.

H5: Enneagram kişilik tipleri ile öğrencilerin yaş ve gelir durumları, öğrenim gördükleri sınıf düzeyleri, öznel dindarlık algıları ve öznel kişilik algıları arasında anlamlı ilişkiler vardır.

H6: Katılımcıların dinî tutum düzeyleri ile enneagram kişilik tipleri arasında anlamlı ilişkiler mevcuttur.

3.5. Araştırmanın Yöntemi

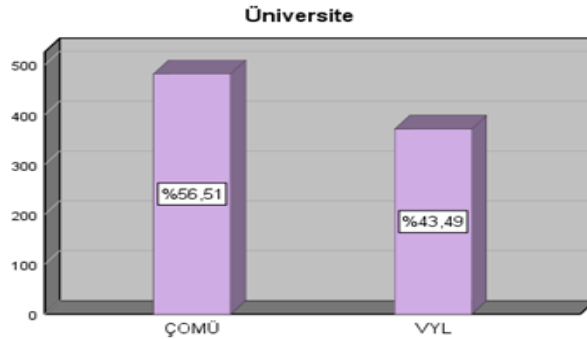
Tezde nicel araştırma yöntemlerinden biri olan ilişkisel tarama modeli kullanılmıştır. İlişkisel tarama modeli, iki veya daha fazla değişken arasında anlamlı bir ilişki olup olmadığını belirlemeyi amaçlar. Çalışmamızda, bireylerin dindar olma veya olmama durumu, Ok-Dini Tutum Ölçeği ile belirlenmiş olup, ayrıca bu bireylere uygulanacak olan Enneagram Kişilik Ölçeği (EKÖ) ile de kişilik tipleri tespit edilerek akabinde dinî tutum düzeyleri ile enneagram kişilik tipleri arasındaki ilişki ortaya koyulmaya çalışılmıştır.

3.6. Araştırmanın Sınırlılıkları

Araştırma, örneklem grubunu oluşturan 853 kişinin anket sorularına verdikleri cevaplar ve toplanan verilerle sınırlıdır. Yine araştırma, veri toplamada kullanılan ölçeklerle, analiz yöntemleriyle ve araştırmanın yapıldığı zaman dilimi ile sınırlıdır.

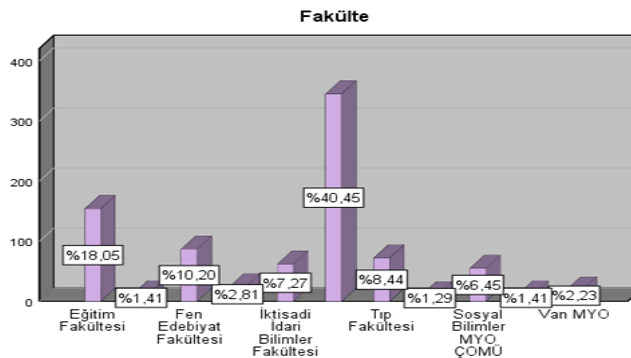
4. BULGULAR

4.1. Öğrencilerin Sosyo-Demografik Özelliklerine İlişkin Bulgular



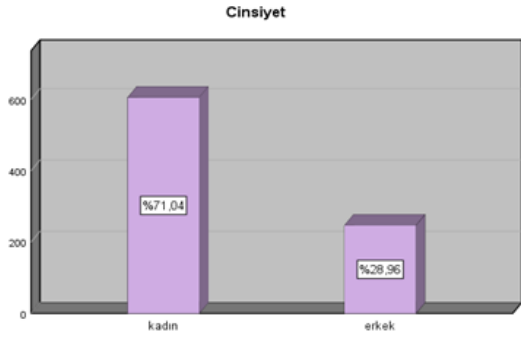
Şekil 5: Öğrenim Görülen Üniversite

Şekil 5'te görüleceği üzere araştırmaya katılan üniversite öğrencilerinin %56.51'i (n=482) Çanakkale Onsekiz Mart Üniversitesi'nde ve %43.49'u (n=371) ise Van Yüzüncü Yıl Üniversitesi'nde öğrenim görmektedirler.

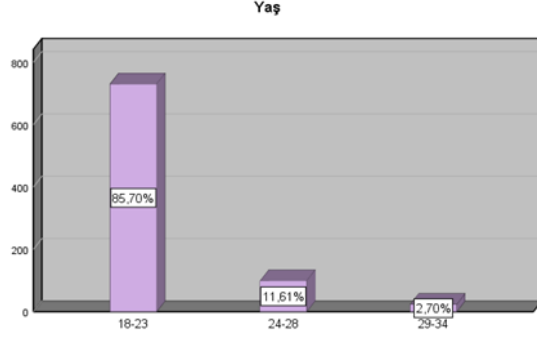


Şekil 6: Öğrenim Görülen Fakülte/MYO

Şekil 6'da görüleceği üzere araştırmaya katılan üniversiteli gençlerin %40.5'i (n=345) İlahiyat Fakültelerinde, % 18.1'i (n=154) Eğitim Fakültesi, %10.2'si (n=87) Fen Edebiyat Fakültesi, %10.1'i (n=86) Mühendislik Fakültesi, % 8.4'ü (n=72) Tıp Fakültesi, % 6.4'ü (n=55) ÇOMÜ Sosyal Bilimler MYO, %2.2'si (n=19) Van MYO, % 1.4'ü (n=12) ÇOMÜ Teknik Bilimler MYO, %1.4'ü (n=12) Ziraat Fakültesi ve %1.3'ü (n=11) ise Güzel Sanatlar Fakültesi'nde öğrenim görmektedirler.

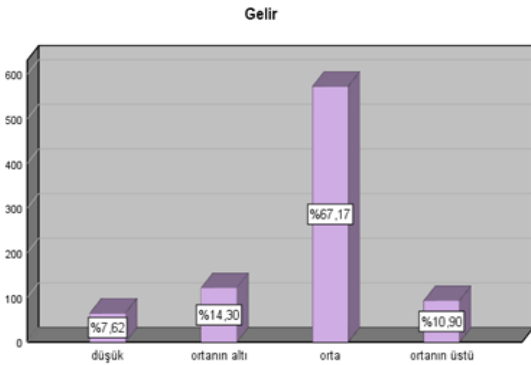


Şekil 7: Öğrencilerin Cinsiyeti

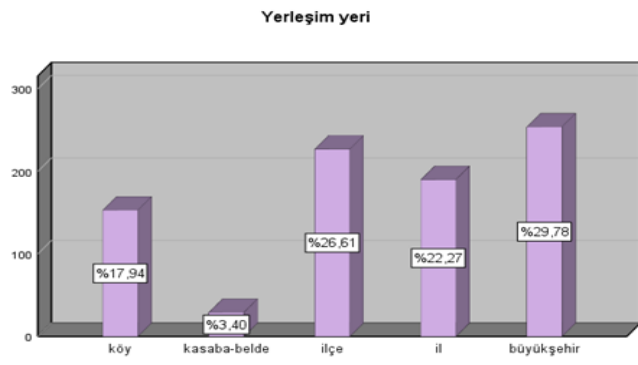


Şekil 8: Öğrencilerin Yaş Düzeyi

Şekil 7'de görüldüğü üzere katılımcıların %71.04'ünü (n=606) kızlar ve %28.96'sını (n=247) erkekler oluşturmaktadır. Yine şekil 8'de görüleceği üzere yaş düzeyleri bakımından da % 85.70'ini (n=731) 18-23 arası kişiler, %11.61'ini (n=99) 24-28 yaş arası kişiler ve % 2.70'ini (n=23) 29-34 yaş arası kişiler oluşturmaktadır.

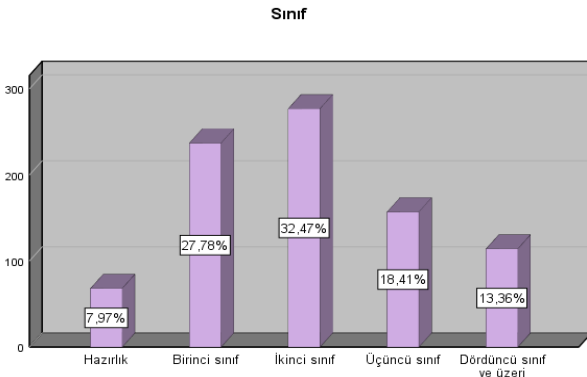


Şekil 9: Öğrencilerin Gelir Düzeyi

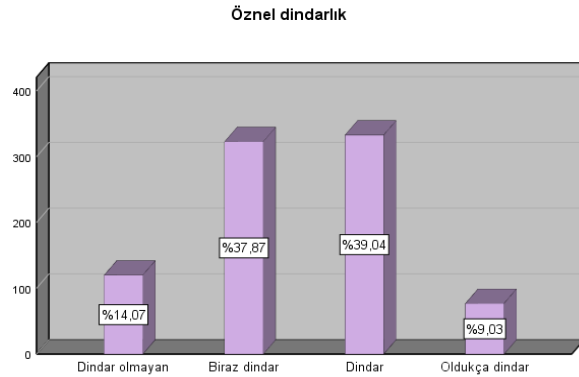


Şekil 10: Yaşanılan Yerleşim Yeri

Şekil 9'da görüldüğü üzere araştırmaya katılan öğrencilerden % 67.17'si (n=573) orta gelir düzeyindeki ailelerden, %14.30'u (n=122) ortanın altındaki, % 10.90'ı (n=93) ortanın üstündeki ve % 7.62'si (n=65) ise düşük gelir düzeyindeki ailelerden gelmektedir. Yine öğrencilerin %29.78'i (n=254) yaşamlarının büyük bir kısmını büyük şehirlerde, % 26.61'i (n=227) ilçelerde, %22.27'si (n=190) il merkezlerinde, %17.94'ü (n=153) köylerde ve % 3.40'ı (n=29) ise kasaba veya beldelelerde geçirmiştir.



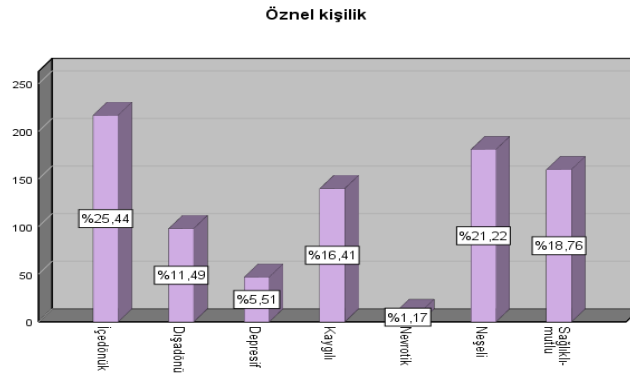
Şekil 11: Öğrenim Görülen Sınıf



Şekil 12: Öznel Dindarlık Algısı

Şekil 11'de görüldüğü üzere araştırmaya katılan üniversite öğrencilerinin % 32.47'i (n=277) ikinci, %27.78'i (n=237) birinci, % 18.41'i (n=157) üçüncü, %13.36'sı (n=114) dördüncü ve %7.97'si (n=68) ise hazırlık sınıfında öğrenim görmektedir. Yine şekil 12'de görüleceği üzere katılımcıların %39.04'ü

(n=333) kendilerini dindar, % 37.87'si (n=323) kendilerini biraz dindar, % 14.07'si (n=120) dindar olmayan ve % 9.03'ü (n=77) kendilerini oldukça dindar olarak tanımlamaktadırlar.



Şekil 13:Öznel Kişilik Algısı

Şekil 13'te görüldüğü üzere öznel kişilik algısı bakımından araştırmaya katılanların %25.44'ü (n=217) kendilerini içedönük, %21.22'i (n=181) neşeli, %18.76'sı (n=160) sağlıklı-mutlu, % 16.41'i (n=140) kaygılı, % 11.49'u (n=98) dışadönük, % 5.51'i (n=47) depresif ve % 1.17'si (n=10) ise nevrotik olarak tanımlamaktadır.

4.2. Enneagram ve Sosyo -Demografik Değişkenler Arasındaki Farklara İlişkin Bulgular

Tablo 1: Üniversitelerine Göre Öğrencilerin Enneagram Kişilik Tipleri Arasındaki Farklar (T-testi)

Enneagram	Üniversite	N	\bar{X}	Ss.	t	df	p
Tip 1	Çanakkale	482	1.63	0.6695	1.55	851	0.121
Mükemmeliyetçi	Van	371	1.56	0.6532		805.27	
Tip 2	Çanakkale	482	1.64	0.6369	3.91	851	.000**
Yardımcı	Van	371	1.46	0.6567		783.73	
Tip 3	Çanakkale	482	1.48	0.6678	1.88	851	0.061
Başaran	Van	371	1.39	0.6642		798.09	
Tip 4	Çanakkale	482	1.86	0.6688	2.96	851	.003**
Özgün	Van	371	1.72	0.6705		795.05	
Tip 5	Çanakkale	482	1.50	0.6231	-3.88	851	.000**
Gözlemci	Van	371	1.67	0.6265		793.87	
Tip 6	Çanakkale	482	1.93	0.5537	2.36	851	.019*
Sorgulayan	Van	482	1.84	0.5315		811.02	
Tip 7	Çanakkale	482	1.79	0.6637	3.58	851	.000**
Maceracı	Van	371	1.63	0.6769		788.24	
Tip 8	Çanakkale	482	1.53	0.7545	1.31	851	0.192
Reis	Van	371	1.46	0.7188		813.57	
Tip 9	Çanakkale	482	1.79	0.5765	2.12	851	.034*
Uzlaşmacı	Van	371	1.70	0.5636		804.57	

*p<.05

**p<.01

Tablo 1'de görüleceği üzere Çanakkale Onsekiz Mart Üniversitesi ile Van Yüzüncü Yıl Üniversitesi'nde öğrenim gören öğrencilerin Enneagram Kişilik Ölçeği'ndeki özellikler bakımından Tip 1, Tip 3 ve Tip 8 boyutları haricinde birbirlerinden istatistiksel olarak anlamlılık düzeyinde farklılık gösterdiği tespit edilmiştir. Buna göre Enneagram Kişilik Ölçeği'ndeki Tip 2, Tip 4, Tip 6, Tip 7 ve Tip 9 boyutlarında Çanakkale Onsekiz Mart Üniversitesi öğrencilerinin lehinde; Tip 5 boyutunda ise Van Yüzüncü Yıl Üniversitesi'ndeki öğrencilerin lehine anlamlılık düzeyinde farklılıklar gözlenmiştir.

Tablo 2: Cinsiyetlerine Göre Öğrencilerin Enneagram Kişilik Tipleri Arasındaki Farklar

Enneagram	Cinsiyet	N	\bar{X}	Ss.	t	df	p
Tip 3	kadın	606	1.39	0.6656	-3.502	851	.000**
Başaran	erkek	247	1.56	0.6560		462.66	
Tip 5	kadın	606	1.54	0.6405	-2.733	851	.006**
Gözlemci	erkek	247	1.66	0.5943		489.42	
Tip 8	kadın	606	1.46	0.7431	-2.867	851	.004**
Reis	erkek	247	1.62	0.7195		470.28	

*p<.05

**p<.01

Tablo 2'de görüldüğü gibi cinsiyet değişkenine göre de Enneagram Kişilik Ölçeği'deki boyutlar arasında anlamlı farklar görülmüştür (p<.05). Bu bağlamda erkek öğrencilerin Tip 3, Tip 5 ve Tip 8'deki puan ortalamalarının kız öğrencilerden anlamlı bir şekilde daha yüksek olduğu tespit edilmiştir.

Tablo 3: Yaşamlarının Büyük Bir Kısmını Geçirdikleri Yerleşim Yerine Göre Öğrencilerin Ennegram Kişilik Tipleri Arasındaki Farklar (Anova, Tukey-HSD)

Ennegram	Yerleşim Yeri	N	\bar{X}	Ss.	F	p
Tip 1 Mükemmeliyetçi	Köy	153	1.58	0.6746	1.355	0.248
	Kasaba-belde	29	1.76	0.5835		
	İlçe	227	1.66	0.6419		
	İl	190	1.58	0.6771		
	Büyükşehir	254	1.55	0.6704		
	Toplam	853	1.60	0.6630		
Tip 2 Yardımcı	Köy	153	1.58	0.6732	1.348	0.250
	Kasaba-belde	29	1.67	0.7400		
	İlçe	227	1.62	0.6321		
	il	190	1.54	0.6544		
	Büyükşehir	254	1.50	0.6389		
	Toplam	853	1.56	0.6510		
Tip 3 Başaran	Köy	153	1.40	0.6836	0.199	0.939
	Kasaba-belde	29	1.44	0.5353		
	İlçe	227	1.45	0.6911		
	İl	190	1.46	0.6412		
	Büyükşehir	254	1.43	0.6718		
	Toplam	853	1.44	0.6672		
Tip 4 Özgün	Köy	153	1.78	0.6765	0.291	0.884
	Kasaba-belde	29	1.75	0.6214		
	İlçe	227	1.81	0.6484		
	İl	190	1.77	0.7010		
	Büyükşehir	254	1.83	0.6789		
	Toplam	853	1.80	0.6726		
Tip 5 Gözlemci	Köy	153	1.55	0.6108	0.541	0.705
	Kasaba-belde	29	1.52	0.7432		
	İlçe	227	1.58	0.6305		
	İl	190	1.63	0.6407		
	Büyükşehir	254	1.55	0.6203		
	Toplam	853	1.57	0.6297		
Tip 6 Sorgulayan	Köy	153	1.87	0.5163	1.061	0.375
	Kasaba-belde	29	1.83	0.4237		
	İlçe	227	1.95	0.5239		
	İl	190	1.85	0.5723		
	Büyükşehir	254	1.88	0.5724		
	Toplam	853	1.89	0.5456		
Tip 7 Maceracı	Köy	153	1.72	0.6396	0.147	0.965
	Kasaba-belde	29	1.68	0.5807		
	İlçe	227	1.73	0.6899		
	İl	190	1.69	0.7146		
	Büyükşehir	254	1.74	0.6629		
	Toplam	853	1.72	0.6741		
Tip 8 Reis	Köy	153	1.46	0.7695	1.371	0.242
	Kasaba-belde	29	1.43	0.7287		
	İlçe	227	1.57	0.7264		
	İl	190	1.55	0.7677		
	Büyükşehir	254	1.44	0.7097		
	Toplam	853	1.51	0.7395		
Tip 9 Uzlaşmacı	Köy	153	1.77	0.5452	1.220	0.301
	Kasaba-belde	29	1.90	0.4723		
	İlçe	227	1.75	0.5482		
	İl	190	1.69	0.5871		
	Büyükşehir	254	1.77	0.6056		
	Toplam	853	1.75	0.5721		

*p<.05

**p<.01

Tablo 3'te görüleceği üzere yapılan analizlerden elde edilen bulgulara göre üniversite öğrencilerinin yaşamlarının büyük bir kısmını geçirdikleri yerleşim yerine göre Ennegram Kişilik Ölçeği'ndeki boyutlar bakımından istatistiksel olarak anlamlı fark görülmemiştir (p>.05).

Tablo 4: Öğrenim Gördükleri Fakülterele Göre Öğrencilerin Ennegram Kişilik Tipleri Arasındaki Farklar (Anova, Tukey-HSD)

Fakülte	N	\bar{X}	Ss.	F	P	Fark
Tip 5						
1)Eğitim Fakültesi	154	1.45	0.5632	2.127	0.020	1 ile 2 arasında
2)Ziraat Fakültesi	12	1.56	0.6086			
3)Fen Edebiyat Fakültesi	87	1.74	0.6766			
4)Mühendislik Fakültesi	24	1.57	0.6556			
5)İktisadi İdari Bilimler Fak.	62	1.55	0.6213			
6)İlahiyat Fakültesi	345	1.64	0.6327			
7)Tıp Fakültesi	72	1.52	0.6099			
8)Güzel Sanatlar Fakültesi	11	1.39	0.7275			
9)ÇOMÜ Sosyal Bilimler MYO	55	1.42	0.6493			
10)ÇOMÜ Teknik Bilimler MYO	12	1.42	0.5342			
11)Van MYO	19	1.65	0.6981			
Toplam	853	1.57	0.6297			

Tablo 4'te görüleceği üzere üniversite öğrencilerinin öğrenim gördükleri fakülterele göre Ennegram Kişilik Ölçeği'ndeki boyutlarına bakıldığında sadece Tip 5 açısından Eğitim Fakültesi öğrencileri ile Fen Edebiyat Fakültesi'nde öğrenim gören öğrenciler arasında anlamlı fark tespit edilmiştir. Buna göre Fen Edebiyat Fakültesi'nde öğrenim gören öğrencilerin Tip 5'teki puan ortalamalarının Eğitim Fakültesi'ndeki öğrencilerden daha yüksek olduğu görülmektedir.

Tablo 5: Öznel Kişilik Algılarına Göre Öğrencilerin Ennegram Kişilik Tipleri Arasındaki Farklar (Anova, Tukey-HSD)

Ennegram	Öznel Kişilik Algısı	N	\bar{X}	Ss.	F	p	Fark
Tip 1							
	1)İçedönük	217	1.55	0.6709	0.948	.460	Yok
	2)Dışadönük	98	1.66	0.7274			
	3)Depresif	47	1.49	0.6552			
	4)Kaygılı	140	1.64	0.6529			
	5)Nevrotik	10	1.73	0.6441			
	6)Neşeli	181	1.57	0.6478			
	7)Sağlıklı-mutlu	160	1.65	0.6403			
	Toplam	853	1.60	0.6630			
Tip 2							
	1)İçedönük	217	1.36	0.6069	7.891	.000**	1 ile 2,6 ve 7 arasında
	2)Dışadönük	98	1.72	0.6080			4 ile 2 ve 6 arasında
	3)Depresif	47	1.58	0.7969			6 ile 5 arasında
	4)Kaygılı	140	1.47	0.6434			
	5)Nevrotik	10	1.43	0.5455			
	6)Neşeli	181	1.74	0.6434			
	7)Sağlıklı-mutlu	160	1.62	0.6272			
	Toplam	853	1.56	0.6510			
Tip 3							
	1)İçedönük	217	1.20	0.5646	16.235	.000**	1 ile 2,6 ve 7 arasında
	2)Dışadönük	98	1.67	0.6035			2 ile 3 ve 4 arasında
	3)Depresif	47	1.23	0.7425			3 ile 6 ve 7 arasında
	4)Kaygılı	140	1.23	0.6653			4 ile 6 ve 7 arasında
	5)Nevrotik	10	1.47	0.6126			
	6)Neşeli	181	1.62	0.6492			
	7)Sağlıklı-mutlu	160	1.66	0.6624			
	Toplam	853	1.44	0.6672			
Tip 4							
	1)İçedönük	217	1.64	0.7028	4.564	.000**	1 ile 2,6 ve 7 arasında
	2)Dışadönük	98	1.95	0.6380			
	3)Depresif	47	1.70	0.6639			
	4)Kaygılı	140	1.73	0.7039			
	5)Nevrotik	10	1.90	0.6295			
	6)Neşeli	181	1.87	0.6027			
	7)Sağlıklı-mutlu	160	1.91	0.6590			
	Toplam	853	1.80	0.6726			
Tip 5							
	1)İçedönük	217	1.81	0.6133	7.915	.000**	1 ile 2,4,6 ve 7 arasında
	2)Dışadönük	98	1.50	0.6134			
	3)Depresif	47	1.55	0.6682			
	4)Kaygılı	140	1.51	0.6029			
	5)Nevrotik	10	1.50	0.4513			
	6)Neşeli	181	1.42	0.6314			
	7)Sağlıklı-mutlu	160	1.55	0.6011			
	Toplam	853	1.57	0.6297			
Tip 6							
	1)İçedönük	217	1.88	0.5013	0.274	.949	Yok
	2)Dışadönük	98	1.88	0.5528			
	3)Depresif	47	1.84	0.6327			
	4)Kaygılı	140	1.88	0.5570			
	5)Nevrotik	10	1.77	0.8173			
	6)Neşeli	181	1.90	0.5194			
	7)Sağlıklı-mutlu	160	1.92	0.5780			
	Toplam	853	1.89	0.5456			

Tablo 5: Öznel Kişilik Algılarına Göre Öğrencilerin Enneagram Kişilik Tipleri Arasındaki Farklar (Anova, Tukey-HSD) (Devamı)

Enneagram	Öznel Kişilik Algısı	N	\bar{X}	Ss.	F	p	Fark
Tip 7	1)İçedönük	217	1.46	0.6395	21.991	.000**	1 ile 2,6 ve 7 arasında 2 ile 3 ve 4 arasında 3 ile 6 ve 7 arasında 4 ile 6 ve 7 arasında
	2)Dışadönük	98	1.95	0.5771			
	3)Depresif	47	1.54	0.7694			
	4)Kaygılı	140	1.47	0.6783			
	5)Nevrotik	10	1.47	0.3220			
	6)Neşeli	181	2.03	0.5348			
	7)Sağlıklı-mutlu	160	1.87	0.6667			
	Toplam	853	1.72	0.6741			
Tip 8	1)İçedönük	217	1.20	0.7203	13.773	.000**	1 ile 2,4,6 ve 7 arasında 2 ile 3 ve 4 arasında 3 ile 7 arasında 4 ile 7 arasında
	2)Dışadönük	98	1.78	0.7004			
	3)Depresif	47	1.30	0.7871			
	4)Kaygılı	140	1.43	0.6845			
	5)Nevrotik	10	1.70	0.7106			
	6)Neşeli	181	1.62	0.7106			
	7)Sağlıklı-mutlu	160	1.72	0.6902			
	Toplam	853	1.50	0.7395			
Tip 9	1)İçedönük	217	1.85	0.5601	4.672	.000**	4 ile 1 ve 7 arasında
	2)Dışadönük	98	1.72	0.5359			
	3)Depresif	47	1.59	0.5438			
	4)Kaygılı	140	1.59	0.5854			
	5)Nevrotik	10	1.47	0.7730			
	6)Neşeli	181	1.76	0.5770			
	7)Sağlıklı-mutlu	160	1.84	0.5482			
	Toplam	853	1.75	0.5721			

*p<.05

**p<.01

Tablo 5’te görülüşü gibi arařtırmadan elde edilen bulgularda öđrencilerin öznel kişilik algıları bakımından Enneagram Kişilik Ölçeđi’ndeki Tip 1 ve Tip 6 boyutları haricindeki tüm boyutlarda anlamlı farklar olduđu görölmüşür. Buna göre kendilerini kişilik bakımından “içedönük” olarak algılayan öđrencilerin Tip 2’deki puan ortalamalarının kendilerini “dışadönük”, “neşeli” ve “sađlıklı-mutlu” olarak algılayanlardan anlamlı bir şekilde daha düşük olduđu görölmüşür. Yine kendilerini kişilik bakımından “kaygılı” olarak tanımlayanların “neşeli” ve “sađlıklı-mutlu” olanlardan ayrıca “sađlıklı-mutlu” olanları “neşeli” olanlardan Tip 2’deki puan ortalamalarının daha düşük olduđu tespit edilmişür. Benzer şekilde öznel kişilik algısı bakımından “içedönük” olanların Tip 3 boyutundaki puanlarının “dışadönük”, “neşeli” ve “sađlıklı-mutlu” olanlardan; “depresif” ve “kaygılı” olanların “dışadönük” olanlardan daha düşük olduđu bulgulanmışür. Yine “kaygılı” ve “depresif” olanların Tip 3 boyutundaki puan ortalamalarının “neşeli” ve “sađlıklı-mutlu” olanlardan daha düşük olduđu gözlenmişür. Öđrencilerin Enneagram Kişilik Ölçeđi’nin Tip 4 boyutundaki puan ortalamalarına bakıldığında ise kendisini “içedönük” olarak tanımlayanların “dışadönük”, “neşeli” ve “sađlıklı-mutlu” olarak tanımlayanlardan daha düşük puan ortalamasına sahip oldukları gözlenmektedir. Diđer taraftan Tip 5 boyutunda ise “içedönük”lerin kendilerini “dışadönük”, “kaygılı”, “neşeli” ve “sađlıklı-mutlu” olarak tanımlayanlardan daha yüksek puan ortalamasına sahip oldukları bulgulanmışür. Öđrencilerin Tip 7 boyutundaki düzeylerine bakıldığında ise “içedönük” olanların “dışadönük”, “neşeli” ve “sađlıklı-mutlu” olanlardan daha düşük; “dışadönük”lerin de “depresif” ve “kaygılı” olanlardan daha yüksek puan ortalamasına sahip oldukları görölmektedir. Yine arařtırma sonucunda “depresif” ve “kaygılı” olanların Tip 7’deki puanlarının “neşeli” ve “sađlıklı-mutlu” olanlardan daha düşük olduđu tespit edilmişür. Öđrencilerin öznel kişilik algılarına göre Enneagram Kişilik Ölçeđi’nin Tip 8 boyutundaki ortalamalarına bakıldığında ise “içedönük”lerin “dışadönük”, “kaygılı”, “neşeli” ve “sađlıklı-mutlu” olanlardan; “depresif” ve “kaygılı” olanların da “sađlıklı-mutlu” olanlardan daha düşük puanlara sahip oldukları görölmektedir. Diđer taraftan “dışadönük”lerin ise Tip 8 boyutunda “depresif” ve “kaygılı” olanlardan daha yüksek puanlara sahip oldukları bulgulanmışür. Son olarak Enneagram Kişilik Ölçeđi’nin Tip 9 boyutunda ise “kaygılı” olanların “içedönük” ve “sađlıklı-mutlu” olanlardan daha düşük puan ortalamalarına sahip oldukları tespit edilmişür.

4.3. Enneagram ve Sosyo-Demografik Değişkenler Arasındaki İlişkilere Dair Bulgular

Tablo 6: Enneagram Kişilik Tipleri İle Sosyo-Demografik Değişkenler Arasındaki İlişkilere Dair Bulgular (Pearson korelasyon)

Enneagram		Yaş	Gelir	Sınıf	Öznel dindarlık Algısı
Tip 1	r	.029	.007	.012	.176**
	Sig. (p)	.390	.847	.737	.000
	N	853	853	853	853
Tip 2	r	-.049	-.031	-.022	.109**
	Sig. (p)	.156	.373	.519	.001
	N	853	853	853	853
Tip 3	r	.009	.052	.009	.077*
	Sig. (p)	.794	.132	.798	.024
	N	853	853	853	853
Tip 4	r	.048	.029	.035	.054
	Sig. (p)	.158	.402	.312	.117
	N	853	853	853	853
Tip 5	r	.025	-.038	-.036	.075*
	Sig. (p)	.462	.272	.292	.028
	N	853	853	853	853
Tip 6	r	-.042	-.026	-.006	.104**
	Sig. (p)	.218	.440	.870	.002
	N	853	853	853	853
Tip 7	r	-.019	-.002	-.010	.014
	Sig. (p)	.589	.951	.780	.680
	N	853	853	853	853
Tip 8	r	.031	-.014	.011	.098**
	Sig. (p)	.372	.678	.748	.004
	N	853	853	853	853
Tip 9	r	-.013	.017	-.014	.093**
	Sig. (p)	.711	.625	.689	.007
	N	853	853	853	853

*p<.05 **p<.01

Tablo 6'ya bakıldığında görüleceği üzere araştırmada yaş, gelir, sınıf ve öznel dindarlık algısı sürekli değişkenler olarak alınmak suretiyle söz konusu değişkenlerin enneagram ile olan ilişkileri incelenmiştir. Bu bağlamda söz konusu değişkenlerden yaş, gelir ve sınıf düzeyleri ile Tip 2, Tip 6, Tip 7 arasında negatif yönde fakat istatistiksel olarak anlamlı olmayan ilişkiler görülürken benzer şekilde gelir ve sınıf değişkenleri ile Tip 5 arasında, yaş ve sınıf ile Tip 9 arasında ve gelir ile Tip 8 arasında negatif yönlü anlamsız ilişkiler olduğu görülmüştür. Yine yaş, gelir ve sınıf düzeyleri ile Tip 1, Tip 3 ve Tip 4 arasında pozitif yönlü anlamlı olmayan ilişkilere rastlanmıştır. Benzer şekilde yaş değişkeni ile Tip 5 ve Tip 8 arasında, gelir ile Tip 9 arasında, sınıf ile Tip 8 arasında ve öznel dindarlık algısı ile Tip 7 arasında pozitif yönlü fakat istatistiksel olarak anlamlı olmayan ilişkiler olduğu tespit edilmiştir. Diğer taraftan katılımcıların öznel dindarlık algısı düzeyleri Tip 1, Tip 2, Tip 3, Tip 4, Tip 5, Tip 6, Tip 8 ve Tip 9 arasında pozitif e anlamlılık derecesinde ilişkiler olduğu görülmüştür. Dolayısıyla üniversiteli gençlerin kendilerini dindar olarak görme düzeyleri arttıkça Tip 8 haricindeki bütün enneagram kişilik tiplerindeki düzeylerinin arttığı söylenebilir.

4.4. Enneagram İle Dinî Tutum Arasındaki İlişkilere Dair Bulgular

Tablo 7: Enneagram Kişilik Tipleri İle Dinî Tutum Düzeyleri Arasındaki İlişkilere Dair Bulgular (Pearson korelasyon)

Enneagram		Biliş	Duygu	Davranış	Tanrı ile İlişki	Dinî Tutum Toplam
Tip 1	r	.298**	.394**	.346**	.222**	.562**
	Sig. (p)	.000	.000	.000	.000	.000
	N	853	853	853	853	853
Tip 2	r	.219**	.310**	.282**	.230**	.533**
	Sig. (p)	.000	.000	.000	.000	.000
	N	853	853	853	853	853
Tip 3	r	.339**	.395**	.370**	.231**	.581**
	Sig. (p)	.000	.000	.000	.000	.000
	N	853	853	853	853	853
Tip 4	r	.337**	.420**	.382**	.214**	.540**
	Sig. (p)	.000	.000	.000	.000	.000
	N	853	853	853	853	853
Tip 5	r	.560**	.426**	.331**	.102**	.454**
	Sig. (p)	.000	.000	.000	.003	.000
	N	853	853	853	853	853
Tip 6	r	.513**	.444**	.320**	.227**	.582**
	Sig. (p)	.000	.000	.000	.000	.000
	N	853	853	853	853	853
Tip 7	r	.417**	.468**	.240**	.244**	.551**
	Sig. (p)	.000	.000	.000	.000	.000
	N	853	853	853	853	853
Tip 8	r	.514**	.425**	.278**	.361**	.610**
	Sig. (p)	.000	.000	.000	.000	.000
	N	853	853	853	853	853
Tip 9	r	.260**	.303**	.320**	.316**	.493**
	Sig. (p)	.000	.000	.000	.000	.000
	N	853	853	853	853	853

*p<.05 **p<.01

Tablo 7’de Dinî Tutum Ölçeği’ndeki tüm boyutlarla ve toplam dinî tutum ölçek puanları ile enneagram kişilik tipleri arasında istatıksel olarak anlamlılık düzeyinde pozitif bir ilişki olduğu görülmüştür. Dinî tutum boyutlarındaki puanlar ve toplam dinî tutum puanı arttıkça bütün enneagram kişilik tiplerindeki düzeylerinde pozitif yönde bir yükselme olduğu tespit edilmiştir (p<.01). Ayrıca soyo-demografik değişkenlerin kontrol edilmesi sonucunda yapılan kısmî korelasyon analizinde de enneagram tipleri ile dinî tutum düzeyleri arasındaki anlamlılık düzeyindeki ilişkilerin mevcudiyetini koruduğu görülmüştür.

Tablo 8: Enneagram Kişilik Tipleri İle Dinî Tutum Düzeyleri Arasındaki İlişkilere Dair Bulgular (Kısmî korelasyon)

Enneagram		Biliş	Duygu	Davranış	Tanrı ile İlişki	Dinî Tutum Toplam
Tip 1	r	.291	.364	.311	.162	.559
	Sig. (p)	.000	.000	.000	.000	.000
	df	845	845	845	845	845
Tip 2	r	.216	.283	.265	.192	.538
	Sig. (p)	.000	.000	.000	.000	.000
	df	845	845	845	845	845
Tip 3	r	.344	.400	.406	.219	.617
	Sig. (p)	.000	.000	.000	.000	.000
	df	845	845	845	845	845
Tip 4	r	.338	.443	.427	.214	.580
	Sig. (p)	.000	.000	.000	.000	.000
	df	845	845	845	845	845
Tip 5	r	.565	.478	.359	.087	.507
	Sig. (p)	.000	.000	.000	.011	.000
	df	845	845	845	845	845
Tip 6	r	.508	.461	.319	.206	.611
	Sig. (p)	.000	.000	.000	.000	.000
	df	845	845	845	845	845
Tip 7	r	.431	.512	.276	.262	.605
	Sig. (p)	.000	.000	.000	.000	.000
	df	845	845	845	845	845
Tip 8	r	.523	.417	.268	.356	.633
	Sig. (p)	.000	.000	.000	.000	.000
	df	845	845	845	845	845
Tip 9	r	.254	.303	.327	.324	.518
	Sig. (p)	.000	.000	.000	.000	.000
	df	845	845	845	845	845

*p<.05 **p<.01

5. TARTIŞMA ve SONUÇ

Türkiye'nin doğusunda ve batısında yer alan iki üniversitede öğrenim gören üniversiteli gençlerde enneagram kişilik tipleri ile sosyo-demografik özellikler ve dinî tutum arasındaki ilişki ve farkları incelemeyi konu edinen araştırmada, enneagram kişilik tiplerinin gerek sosyo-demografik özelliklerle gerekse dinî tutum ve dinî tutumun alt boyutlarıyla istatistiksel olarak anlamlılık derecesinde ilişki ve farklılıklar gösterdiği tespit edilmiştir. Araştırma sonucunda elde edilen bu bulguların daha önce yapılmış diğer araştırma bulgularıyla da benzerlik gösterdiği görülmektedir. Bu bağlamda enneagram ile cinsiyet, öğrenim görülen üniversite, fakülte, öznel kişilik algısı açısından anlamlı farklılıklar görülürken uzun süre yaşanan yerleşim yeri ile enneagram kişilik tipleri arasında anlamlı farklılaşma olmadığı tespit edilmiştir. Buna göre yapılan t-testi sonucunda Enneagram Kişilik Ölçeği'ndeki Tip 2, Tip 4, Tip 6, Tip 7 ve Tip 9 boyutlarında Çanakkale Onsekiz Mart Üniversitesi öğrencilerinin kişilik özelliklerinin daha yüksek, Tip 5 boyutunda ise Van Yüzüncü Yıl Üniversitesi'ndeki öğrencilerin kişilik özelliklerinin anlamlı bir şekilde daha yüksek olduğu belirlenmiştir. Yine erkek öğrencilerin Tip 3, Tip 5 ve Tip 8'deki puan ortalamalarının kız öğrencilerden anlamlı bir şekilde daha yüksek olduğu bulgulanmıştır. Yüksel (2022), Ayhan (2022) ve Kocabıyık (2021)'in çalışmalarında da araştırmamızda olduğu gibi cinsiyet ve enneagram arasında anlamlı farklılıklar bulunmuştur. Bu bağlamda enneagram kişilik tipleri açısından Tip 4'ün kadınlarda, Tip 5'in erkeklerde daha yüksek olduğunu bulgulayan Yüksel (2022)'in araştırma bulgusunun bizim araştırma sonuçlarımızı destekler mahiyette olduğu söylenebilir. Araştırma sonucunda öğrenim görülen fakülte ve yüksekokullar bazında Fen Edebiyat Fakültesi'nde öğrenim gören öğrencilerin Tip 5'teki puan ortalamalarının Eğitim Fakültesi'ndeki öğrencilerden daha yüksek olduğu görülmüştür. Çalışmamıza en yakın örneklem grubunu içeren Yüksel (2022)'in araştırmasında da enneagram ve öğrenim görülen fakülte bağlamında Sosyoloji bölümü öğrencilerinin Tip 1 kişilik özelliklerinin Tıp ve Mimarlık bölümü öğrencilerine göre daha yüksek; İlahiyat Fakültesi ve Fen Bilgisi öğretmenliği bölümü öğrencilerinin Tip 2 kişilik özelliklerinin Tarih bölümü öğrencilerine göre daha yüksek; Sosyoloji bölümü öğrencilerinin Tip 6 kişilik özelliklerinin Tıp ve Mimarlık bölümü öğrencilerine göre daha yüksek olduğu bulgulanmıştır. Dolayısıyla araştırmada Yüksel (2022)'in bulgularıyla birebir aynı sonuçlara ulaşılmamış olsa da Fen Edebiyat Fakültesi'nde öğrenim gören öğrencilerin Tip 5'teki puan ortalamalarının Eğitim Fakültesi'ndeki öğrencilerden daha yüksek olduğunun gözlenmesinin Yüksel (2022)'in araştırma bulgularını destekler nitelikte olduğu söylenebilir. Bununla birlikte araştırmada öğrencilerin uzun süre yaşamlarını sürdürdükleri yerleşim yerine göre enneagram kişilik tiplerinde anlamlılık derecesinde farklılaşma olmadığı görülmüştür. Benzer şekilde Ayhan (2022)'in gerçekleştirdiği araştırmada da bizim araştırma sonucumuzu doğrular mahiyette yerleşim yeri ve enneagram arasında anlamlı bir farklılığa ulaşamamıştır. Oysa Yüksel (2022)'in araştırmasında büyük şehirlerde yaşayanların Tip 2 kişilik özelliklerinin küçük şehirlerde yaşayanlara göre daha yüksek olduğu bulgulanmıştır. Öğrencilerin öznel kişilik algıları bakımından ise Enneagram Kişilik Ölçeği'ndeki Tip 1 ve Tip 6 boyutları haricindeki tüm boyutlarda anlamlı farklar olduğu görülmüştür. Bununla birlikte ilgili literatürde öznel kişilik algısı ile enneagram kişilik tipleri arasında ilişki veya farklılıkları konu edinen araştırmalara rastlanmadığı için bu konu ile ilgili karşılaştırma yapma imkânı olmamıştır. Diğer taraftan katılımcıların öznel dindarlık algısı düzeyleri ile Tip 8 haricinde enneagramın bütün kişilik tipleri arasında pozitif yönde ve istatistiksel olarak anlamlı ilişkiler olduğu görülürken yaş, gelir ve sınıf düzeyleri ile enneagramın bütün kişilik tipleri arasındaki ilişkilerin ise anlamlılık seviyesine ulaşmadığı tespit edilmiştir. Yine enneagramın bütün kişilik tipleri ile dinî tutum ve dinî tutumun alt boyutları arasında istatistiksel olarak anlamlı ve pozitif ilişkiler olduğu görülmüştür. Konu ile ilgili yapılan araştırmalarda farklı yönde bulguların elde edildiği görülmektedir. Örneğin Kaderoğlu (2022)'nin yaptığı araştırmada, yaş ve enneagram arasında "Tip 3" ve "Tip 7" özelinde anlamlı bir farklılık olduğu saptamıştır. Yine Bozik (2021)'in çalışmasında da bizim araştırma bulgularımızın aksine gelir durumu ve enneagram arasında anlamlılık düzeyinde ilişki bulunmuştur. Ayhan (2022)'in yapmış olduğu araştırmada da sınıf düzeyi ile enneagram arasında anlamlı farklılıklar saptamıştır. Öznel dindarlık algısı enneagram arasındaki ilişkiler bağlamında da Yüksel (2022)'in araştırma bulgularının bizim araştırma sonuçlarımızla paralellik gösterdiği söylenebilir. Zira söz konusu araştırmada da öznel dindarlık algısı ile Enneagram Kişilik Tipleri'nden "Tip 5", "Tip 8" ve "Tip 9" özelinde anlamlı ilişkiler olduğu görülmüştür. Ayrıca araştırmanın iki temel değişkeni olan enneagram kişilik tipleri ile dinî tutum arasındaki ilişkiye dair bulgulara bakıldığında, araştırma sonucunda Dinî Tutum Ölçeği'ndeki tüm boyutlarla (dinî biliş, dinî duygu, dinî davranış, Tanrı ile ilişki) ve toplam dinî tutum ölçek puanları ile enneagram kişilik tipleri arasında istatistiksel olarak anlamlılık düzeyinde pozitif ilişkiler olduğu tespit edilmiştir. Dolayısıyla katılımcıların dinî tutum

boyutlarındaki puanları ve toplam dinî tutum puanı arttıkça bütün enneagram kişilik tiplerindeki düzeylerinde pozitif yönde bir yükselme olduğu görülmüştür ($p<.01$). Ayrıca sosyo-demografik değişkenlerin kontrol edilmesi sonucunda yapılan kısmî korelasyon analizinde de enneagram tipleri ile dinî tutum düzeyleri arasındaki anlamlılık düzeyindeki ilişkilerin mevcudiyetini koruduğu belirlenmiştir. Ulaşmış olduğumuz bu sonuçlar, Karabulut (2007)'un çalışmasında da belirtmiş olduğu gibi enneagramın görünmeyen âlemlerle karşılıklı bir etkileşimi ve bu etkileşimin kişiliğe yansımalarını gösterdiğini, bu doğrultuda dindarlık - enneagram ilişkisinin göz ardı edilemez olduğu bulgusunu destekler mahiyette olduğu söylenebilir.

Özetle ifade etmek gerekirse araştırmanın sonucunda sosyo- demografik faktörler ve enneagram arasında cinsiyet, öğrenim görülen üniversite, fakülte ve öznel kişilik algısı açısından anlamlı farklılıklar saptanmıştır. Diğer taraftan uzun süre yaşanan yerleşim yerine göre enneagram kişilik tiplerinde anlamlı farklılıklara rastlanmamıştır. Yine katılımcıların yaş, gelir, sınıf düzeyleri ile enneagram arasında anlamlılık düzeyinde ilişkilere rastlanmazken öznel dindarlık algısı ile pozitif yönde ve anlamlı ilişkiler olduğu görülmüştür. Ayrıca araştırmanın iki temel değişkeni olan dinî tutum ile enneagram kişilik tipleri arasında istatistiksel olarak anlamlı ilişkiler bulunmuştur. Böylece araştırmanın başlangıcında öne sürülen hipotezlerin büyük bir kısmının araştırma bulgularıyla doğrulandığı görülmüştür. Konu ile ilgili aynı türden ve farklı örneklem grupları üzerinde daha fazla sayıda araştırmanın yapılması daha net sonuçlar ortaya koyulabilmesi açısından önem arz etmektedir.

KAYNAKÇA

- Acarkan, İ. (2021). *Enneagram İle Kendini Keşfet*. 4.bsk., İstanbul: Timaş Yayınları.
- Acarkan, İ. & Süslü, Y.K. (2022). *Enneagram İle Eşini Keşfet*. İstanbul: Timaş Yayınları.
- Aslan, E. (1992). Benlik Kavramı ve Bireyin Yaşamındaki Etkileri. *Marmara Üniversitesi Atatürk Eğitim Fakültesi Eğitim Bilimleri Dergisi*, 4(4), 7-14.
- Ayhan, B. (2022). *Ortaöğretim Öğrencilerinin Enneagram Kişilik Tipleri Ve Değer Yönelimleri Arasındaki İlişkinin İncelenmesi*. Yayınlanmamış yüksek lisans tezi, Erciyes Üniversitesi, Kayseri.
- Batı, U. (2019). *Enneagram İle Kişilik Analizi*. 5.bsk. İstanbul: Alfa Yayınları.
- Bozık, F. B. (2021). *Evlü Bireylerin Enneagram Kişilik Tipleriyle Evlilik Uyumları Arasındaki İlişkinin İncelenmesi*. Yayınlanmamış yüksek lisans tezi, İstanbul Sabahattin Zaim Üniversitesi, İstanbul.
- Certel, H. (2016). *Din Psikolojisi*, 2.bsk. Isparta: Berikan Yayınevi.
- Ceylan, İ. (2013). Kişilik Gelişimi Din İlişkisi. *Muş Alparslan Üniversitesi İslamî İlimler Fakültesi Dergisi*, 2(2), 50-72.
- Çil, A. & Çil, M. (2021). *Enneagram İle İlişki Analizi*. İstanbul: Kitapyurdu Yayınları.
- Daniels, D.N. & Price, V.A. (2016). *Enneagram Kendini Bilme Sanatı* (Çev. S. Çiftçi), 3.bsk, İstanbul: Kaknüs Yayınları.
- Erçin, H. Ş. (2018). *Sağlıklı Yaşam Biçimi Davranışları ile Enneagram Kişilik Tipleri Arasındaki İlişkinin Değerlendirilmesi*. Yayınlanmamış uzmanlık tezi, Yıldırım Beyazıt Üniversitesi, Ankara.
- Gürses, G. (2006). Dindarlık İle İlgili Tutumlar ve Otoriteriyen Kişilik İlişkisi (Üniversite Öğrencileri Üzerinde Bir Araştırma). Hayati Hökelekli (Ed.), *Gençlik, Din ve Değerler Psikolojisi* İçinde (s. 83-136). 2.bsk. İstanbul: Dem Yayınları.
- James, W. (2017). *Dinsel Deneyimin Çeşitleri: İnsan Doğası Üzerine Bir İnceleme*. H. Yılmaz (Çev.). İstanbul: Pinhan Yayıncılık.
- Kaderoğlu, E. N. (2022). *Enneagram Kişilik Tiplerine Göre Bireyin Sahip Olduğu Kişilik Tipinin Fonksiyonel Rekreatyon Tercihine Etkisi*. Yayınlanmamış yüksek lisans tezi, Hacı Bayram Veli Üniversitesi, Ankara.
- Karabulut, Y. (2007). *Yeni Kişilik Teorisi Enneagram ve Din Psikolojisi Açısından Kullanım Alanları*. Yayınlanmamış yüksek lisans tezi, Marmara Üniversitesi, İstanbul.

- Karacoşkun, M.D.(2016). Kişilik ve Karakter Kavramlarının Neliği. Ünal, Y., Pekdemir, Ş., Gündoğdu, Y.B., İyibilgin, O., Kar, S. (Der.), *Uluslararası Kişilik ve Karakter İnşasında Dinin Yeri Sempozyumu İçinde*(ss.29-36). Ordu: Ordu İlahiyat Vakfı Yayınları.
- Karakaya, S. (2008). *Dindarlık ve Kişilik Arasındaki İlişki, Allport ve Fromm'un Karşılaştırmalı Analizi*, Yayınlanmamış yüksek lisans tezi, Çukurova Üniversitesi, Adana.
- Kocabıyık, T. (2021). *Okul Yöneticilerinin Enneagram Kişilik Tipleri Ve İş Tatmin Düzeyleri Arasındaki İlişki*. Yayınlanmamış yüksek lisans tezi, Akdeniz Üniversitesi, Antalya.
- Koyuncu, M. (2021). *Enneagram Tipolojisine Göre Üniversite Öğrencilerinin Kişilik ve Mizaç Özelliklerinin Meslek Seçimine İlişkin Tutumlarına Etkisinin İncelenmesi*. Yayınlanmamış yüksek lisans tezi, Ayvansaray Üniversitesi, İstanbul.
- Köknel, Ö. (1999). *Kaygıdan Mutluluğa Kişilik*. 15.bsk. İstanbul: Altın Kitaplar Yayınevi.
- Kulaksızoğlu, A. (1999). *Ergenlik Psikolojisi*. 2.bsk. İstanbul: Remzi Kitabevi.
- Mehmedoğlu, A. U. (1999). *Dindarlarda Ve Dindar Olmayanlarda Kişilik Üzerine Karşılaştırmalı Bir Araştırma(İstanbul Örneği)*. Yayınlanmamış doktora tezi, Marmara Üniversitesi, İstanbul.
- Ok, Ü. (2011). Dinî Tutum Ölçeği: Ölçek Geliştirme ve Geçerlik Çalışması. *Uluslararası İnsan Bilimleri Dergisi*, 8(2), 528-549.
- Özdemir, M. (2022). *Pratik Enneagram*. 3.bsk. Tutikitap Yayınları: İstanbul.
- Palmer, H. (2014). *Ruhun Aynası Enneagram'a Yansıyan İnsan Manzaraları*, Okhan Gündüz (Çev). İstanbul: Kaknüs Yayınları.
- Riso, D.R. & Hudson, R. (2021). *Enneagram İle Kişilik Analizi*. G. Aksoy (Çev.) İstanbul: Butik Yayınları.
- Sayar, K. (2002). Aşınan Kimlikler, Dağılan Kişilikler. Benlik, Kişilik ve Kişilik Bozuklukları Üzerine Kültürel Bir Okuma. *Divan: Disiplinlerarası Çalışmalar Dergisi*, (13), 261-293.
- Subaş, A. & Çetin, M. (2017). Enneagram Kişilik Ölçeğinin Geliştirilmesi: Güvenirlik ve Geçerlilik Çalışması. *Sosyal Bilimler Dergisi*, 4 (7), 160-181.
- Şentepe, A. & Güven, M. (2015). Kişilik Özellikleri ve Dindarlık İlişkisi Üzerine Ampirik Bir Araştırma. *Sakarya Üniversitesi İlahiyat Fakültesi Dergisi (SAUIFD)*, 17(31), 27-27.
- Tarhan, N. (2010). *Toplum Psikolojisi*. 2.bsk. İstanbul: Timaş Yayınları.
- Ulu, M. (2018). Mistik Tecrübe ve Kişilik İlişkisi Üzerine Erciyes Üniversitesi İlahiyat Fakültesi Öğrencileri Örnekleme. *Cumhuriyet İlahiyat Dergisi*, 22 (1), 33-61.
- Yüksel, A. (2022). *Üniversite Öğrencilerinde Enneagram Kişilik Tipi Ve Dindarlık Arasındaki İlişki*. Yayınlanmamış yüksek lisans tezi, Atatürk Üniversitesi, Erzurum.
- URL 1 <https://www.libasakademi.com.tr/?p=23897> (Erişim:10.01.2023).
- URL 2 <https://humanakademi.com/enneagram-kisilik/> (Erişim :15.01.2023).
- URL 3 <https://enneagramakademi.com/dokuz-mizac-modelinin-dinamikleri>. (Erişim:20.01.2023).