



Received/ Makale Geliş 02.06.2023  
Published / Yayınlanma 31.07.2023  
Volume/ Cilt (Issue/ Sayı) 7 (32)  
ss / pp 655-662

10.5281/zenodo.8201233  
Araştırma Makalesi  
ISSN: 2687-5640  
pejoss.editor@gmail.com

**Öğr. Gör. Can DEMİREL**

<https://orcid.org/0000-0003-0417-8327>

Kırklareli Üniversitesi, Pınarhisar MYO, Kırklareli / TÜRKİYE

**Dr. Öğretim Üyesi Evren ÇAĞLARER**

<https://orcid.org/0000-0002-1343-4751>

Kırklareli Üniversitesi, Teknoloji Fakültesi, Kırklareli / TÜRKİYE

**Öğr. Gör. Dr. Filiz ARICAK**

<https://orcid.org/0000-0002-0356-2602>

Trakya Üniversitesi, Teknik Bilimler MYO, Edirne / TÜRKİYE

## Yapı Denetim Firması Çalışanlarının İş Sağlığı ve Güvenliği Eğitimlerinin Değerlendirilmesi

### Evaluation of Occupational Health and Safety Training of the Employees of the Building Inspection Company

#### ÖZET

İş sağlığı ve güvenliği uygulamaları ve normları gelişen teknolojiyle birlikte daha da önemli hale gelmiştir. İş kazası istatistikleri incelendiğinde, inşaat sektörü iş kazası ve meslek hastalıkları konusunda ilk sırayı almaktadır. İnşaat sektöründe çok fazla iş kolu olması ve çalışanların akademik eğitim seviyelerinin yetersiz olması meydana gelen iş kazalarının en önemli etkenlerindedir. onuyla ilgili yapılan çalışmalar, iş sağlığı ve güvenliği ile ilgili verilen eğitimlerin iş kazalarını önlemede etkili olduğunu göstermektedir. Özellikle inşaat sektöründe bulunan farklı iş kollarına özel eğitimlerin önemi ve katkısı daha görünürdür. Yapı denetim firmaları, bir bina inşasının ilk basamağından son basamağına kadar denetim görevini icra eden firmalardır. Yapının sağlıklı ve taahhüt edilen standart ve kalitede olmasını yapı sahibi adına denetlerler. Bu firmalar kamu ve tüzel kişiler adına çalışabilirler. Bünyelerinde mimar, mühendis ve inşaat teknikeri çalıştıran bu firmalar, binanın ruhsat almaya elverişli olmasını sağlarlar. Bu çalışmada, ölümlü iş kazaları açısından en tehlikeli sektörlerin başında gelen inşaat sektöründe görev yapan, inşaatın her aşamasında inşaatın içinde görev alan yapı denetim firmaları çalışanlarının iş sağlığı ve güvenliği eğitimlerinin yeterliliği ve etkisini belirlemek üzere anket çalışması yapılmıştır. Çalışanların demografik özellikleri, iş kazaları ve meslek hastalıkları bulguları, iş sağlığı güvenliği eğitimlerine katılımları, konuyla ilgili farkındalıkları gibi alanlar sorgulanmıştır. İş sağlığı güvenliği eğitimlerinin artırılmasının yanında mesleki eğitimlerin de verilmesi ve en önemlisi bu bilinç ve farkındalığın kazandırılmasıyla kazaların önüne geçmek mümkün olacaktır.

**Anahtar Kelimeler:** İş sağlığı ve güvenliği, Yapı Denetim Firmaları, İş sağlığı güvenliği eğitimleri, Anket.

#### ABSTRACT

Occupational health and safety practices and norms have gained importance with the developing technology. According to occupational accident statistics, the construction sector takes the first place in occupational accidents and diseases. The fact that there are too many working areas in the construction sector, and the academic education level of the employees are the main reasons for this. Studies show that training in occupational health and safety is effective in preventing occupational accidents. The importance, and contribution of special education, especially in the construction sector, is more visible. Building inspection firms are firms that perform the task of inspection from the first stage of the construction of a building to the last stage. They check on behalf of the building owner whether the building is of the promised standard and quality. These companies can work on behalf of public and legal entities. These firms, which employ architects, engineers, and construction technicians, ensure that the building is suitable for obtaining a license. This study, was conducted to determine the adequacy and effect of occupational health and safety training on the employees of building inspection companies working in the construction sector, which is one of the most dangerous sectors in terms of fatal accidents. The demographic characteristics of the employees, the findings of work accidents and occupational diseases, their participation in the training, and their awareness of the subject were questioned. In addition to increasing occupational health and safety training, it'll be possible to prevent accidents by providing vocational training and increasing this awareness.

**Keywords:** Occupational health and safety, Construction Inspection Firms, Occupational health, and safety trainings, survey.

## 1. GİRİŞ

Günümüzde iş ve işçi verimlilik seviyelerinin artması işe özgü iş sağlığı ve güvenliği (İSG) çalışmalarıyla orantılıdır. Gelişen teknoloji, sektörlerin yenilenmesine yol açarken çalışanları etkileyecek olumsuz durumları da barındırmaktadır. Bu yüzden İSG çalışmaları da gelişen teknolojinin gerisinde kalmayacak şekilde planlanmalı ve yenilenmelidir. Ülkemizde ölümlü iş kazalarının yoğunlukla inşaat sektöründe yaşanmaktadır. Bunun sebebi inşaatlarda çalışanların eğitim seviyeleri ve sektöre ait birçok iş kolu olması gösterilebilir. İSG çalışanların işlerini yapacağı güvenli ortamın sağlanması, meslek hastalıkları ve iş kazalarının en aza indirgenmesi adına yapılan çalışmalar kapsarİşyerlerinde çalışanın sağlık ve güvenliğinin işyerinden dolayı meydana gelecek tehlikelerden korunmasını sağlamak hem ahlaki bir sorumluluk hem de zorunluluktur. Daha geniş anlamda ele alırsak İSG, iş yeri dışında dahi olsa çalışanın karşılaşılabileceği risklere karşı önlem almayı ifade etmektedir (Akyiğit, 2001).

İş kazası ve meslek hastalıklarını azaltmanın en önemli yolu toplumda İSG kültürünün oluşmasını sağlamak, işe yönelik iş güvenliği eğitimlerine de önem vermektir. Şantiye alanları bünyesinde birçok tehlikeli unsur barındırır. Bu ortamda yapılacak iş güvenliği önlemleri iş kazalarının oluşmasını önler ve çalışanların sağlığını korur. İş kazaları ve meslek hastalıkları bakımından diğer çalışma alanlarına göre inşaat sektöründeki çalışanların kazalara daha fazla maruz kalması sebebiyle inşaat sektöründe İSG eğitimlerine gereken önem ve ciddiyet verilmelidir.

Mevzuatımızdaki 4708 Sayılı Yapı Denetimi Hakkındaki Kanunun 1. Maddesinde yapı denetim kuruluşu “Bakanlıktan aldığı izin belgesi ile münhasıran yapı denetimi görevini yapan, ortaklarının tamamı mimar ve mühendislerden oluşan tüzel kişi” olarak ifade edilmiştir. Yapı denetim firmaları, bir yapının başlangıcından itibaren inşa edilme sürecine değin denetiminden sorumludurlar. Bu sorumluluk can ve mal güvenliğini temin eden projeyi ve imar planını, standartlara uygun kaliteli bir yapının inşa edilebilmesi için inşa edilme sürecinde yapıyı denetlemekle görevlidirler. Yapı denetim firması çalışanları inşaatın her safhasında şantiye alanlarında görev yaparlar.

İşçi ve işveren arasında yapılan iş sözleşmesi dahilinde iki tarafın birbirine karşı yerine getirmesi gereken yükümlülükler vardır. Bunlardan biri 4857 sayılı iş kanununda belirtilen işverenlerin İSG konusunda çalışanlarını tehlike ve risklere karşı bilgilendirme yükümlülüğüdür. Bu hususta yapılan işlerle ilgili bilgilerinin eksik veya hiç olmaması durumunda işe ilk girişte çalışanların eğitim almasının önemi ortaya çıkmaktadır (Üstünel, 2009). Güvenlik eğitimleri çalışanlarda İSG kültürünün oluşmasında önemli bir role sahiptir. Kurumlar, İSG konusunda İSG kültürünün oluşturulması için panel, seminer tarzı etkinliklerin yapılması ve yaygınlaştırılmasına dair eğitimler planlamalı ve kurumlarca özellikle yapı denetimi firmaları işlerde kullanılan ekipmanların kontrollerinde yetkilendirilmelidir (Durmaz, 2009). İş yerlerinde güvenli bir çalışma ortamının oluşturulmasında güvenlik eğitimleri kilit rol üstlenmektedir (Arıca ve Çağlar, 2021). Tam vd. (2004) çalışmalarında İSG kültürünün eksikliği, eğitimin yetersiz oluşu, yetersiz iş ekipmanları hususlarının iş sağlığı ve güvenliğine olan etkisini incelemiştir. Karadağ (2010), ülkemizdeki inşaat sektörünün göz önüne alındığı çalışmada yaşanan iş kazalarının sıklık ve şiddetine göre risk analizi yapmıştır. Çalışmada ayrıca 2002-2007 tarihlerinde meydana gelen kazaları incelenmiş ve farklı sektörlerle karşılaştırmasını yapmıştır, Türkiye’de inşaat sektörünün iş kazalarının en fazla meydana geldiği 10 sektörden birisi olduğu sonucuna varılmıştır. Akboğa (2011), Türkiye ve Hollanda’daki hazır beton tesislerinin İSG bakımından incelendiği çalışmada sektördeki riskler, gruplara bölünerek riskleri değerlendirilmiş ve bu riskleri en aza indirecek çözümler belirlenmiştir, içeriğinde yer alan iş güvenliği analizi yönteminin inşaatın diğer yan kollarında da kullanılabilceğini vurgulanmıştır. Uzun (2012), inşaat makineleri üzerine risk analizi değerlendirmesi yaptığı çalışmada, inşaat makinelerinin risklerini değerlendirmek için formlar oluşturmuş ve iş makinelerini kullanan çalışanlara anket çalışması da uygulanmıştır. Bu kapsamda, çalışanların yaptıkları işlerde kendilerine göre, ne gibi riskler gördüğünü anlamaları açısından anket çalışması olumlu geri dönüşler sağlamıştır. Tammam (2013), Türkiye’deki şantiyelerde uygulanan iş sağlığı tedbirlerinin saha analizleri yaptığı çalışmada iş sağlığı ve güvenliği kültürünün artması için çalışanların motive edilmesinde uygulamaları artırmanın, güncellenmenin, düzenli uygulamanın etkili olduğu üzerinde durmuştur. Saygılı (2016), İş güvenliği ile ilgili eğitimlerin inşaat sektörüne etkisi üzerine yaptığı çalışmada inşaat sektöründeki iş kazalarının yüksekten düşme, elektrik çarpması, göçük, malzeme düşmesi olduğunu ifade etmiş, ayrıca İşverenlerin İSG önlemlerini maliyet olarak görmeden çalışanların da verilen eğitimleri zorunluluk değil de gerekli olduğunu benimsemesiyle iş kazalarının azalacağı belirtilmiştir.

Bu çalışmada iş kazalarının fazla görüldüğü inşaat sektöründe şantiye ortamında çalışan yapı denetim firması çalışanlarına yönelik İSG eğitimi konusunda bir anket uygulanmıştır.

## 2. MATERYAL ve YÖNTEM

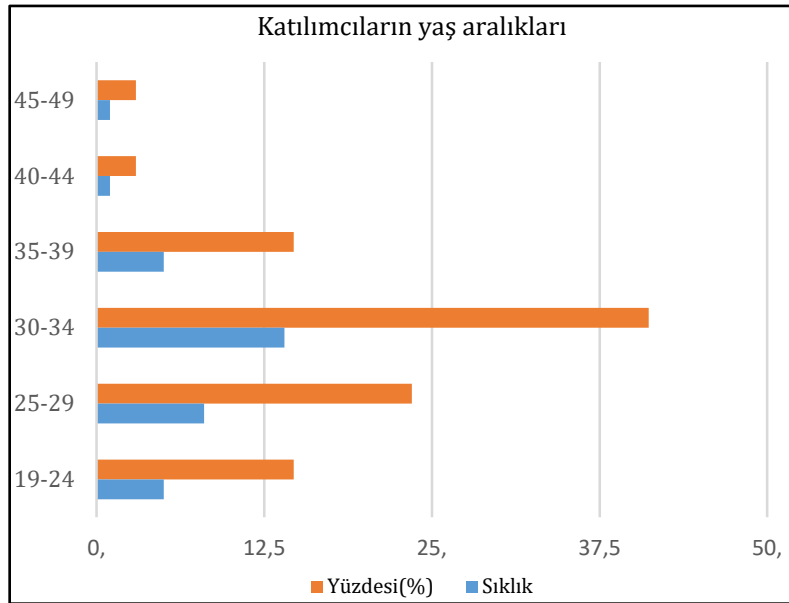
Yapı denetim firmalarında çalışanların, iş sağlığı ve güvenliği eğitiminin varlığını, yeterliliğini, eğitimlerinin iş kazalarının önlenmesinde etkisini, çalışanlarının çalışma hayatı boyunca kaç kez iş kazası geçirdiğini, kişisel koruyucu konusunda gösterdikleri hassasiyet gibi konularda bilgi almak ve farkındalıkları ölçmek amacıyla bir anket çalışma yapılmıştır.

Çalışmada anketler, Google forms üzerinde hazırlanarak, belirlenen firmalara ve firmalarda görev yapan kişilere elektronik ortamda yollanmıştır. Çalışmaya katılan 34 kişinin verileri yine Google forms üzerinden değerlendirilmiştir. Anket çalışmasında 23 soru sorulmuştur. Soruların 10'u çoktan seçmeli, 12'si evet-hayır, 1'i ise katılıyorum-katılmıyorum şeklindedir.

Çalışmada, inşaat sektörünün önemli bir kolu olan yapı denetim firmalarına çok sayıda anket formu gönderilmiş, firmalarda çalışanların bir kısmı yoğun çalışma programlarından gerekçe göstermiş ve 34 kişi anket çalışmasına katılmıştır. Çalışanların anketi isteyerek cevapladıkları ve yöneltilen sorulara doğru cevap verdikleri kabul edilmiştir.

## 3. BULGULAR

Anket sorularını cevaplayan çalışanların %41,2'si kadın, %58,8'si erkektir.



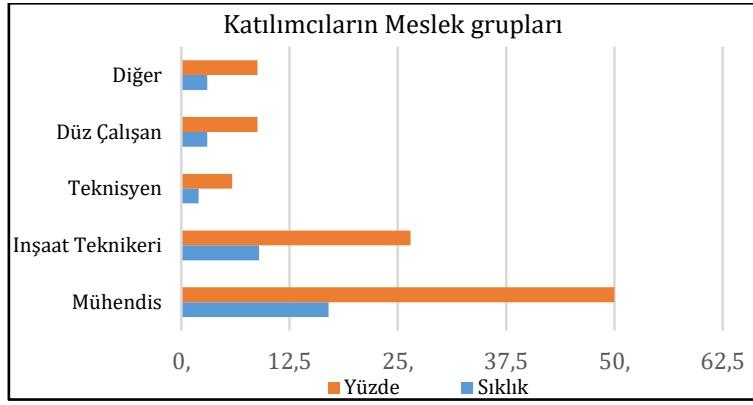
Şekil 1. Ankete Katılan Çalışanların Yaş Aralığı

34 kişiyi kapsayan anket çalışmasında katılımcıların %41,17'si 30- 34 yaş arası, %23'ü 25- 29 yaş arası, %14,7 i 35 -39 yaş arası, %14,7'i 45-49 yaş arası, %2,94'ü 40- 44 yaş arası ve %2,94'ü 45-49 yaş arasındadır.

Tablo 1. Katılımcıların Eğitim Seviyesi

Eğitim seviyesi	Sıklık	%
Lise	1	2,94
Teknik Okul	10	29,40
Lisans	20	58,80
Lisansüstü	3	8,80

Yapı denetim firmalarının çalışanlarının çoğunluğunun lisans mezunu oldukları görülmektedir.



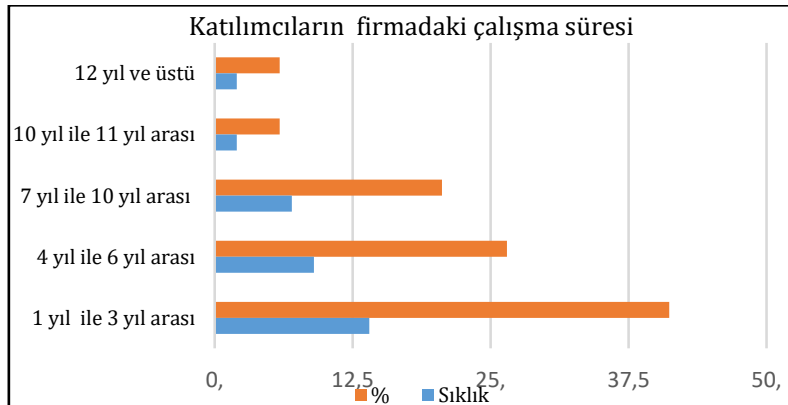
Şekil 2. Katılımcıların Meslek Grupları

Çalışanların %50'si mühendis, %26,47'si inşaat teknikeri, %8,82'si ofis çalışanı, %5,9'u teknisyen ve %8,82'si diğer alanlarda görev aldığı bildirilmiştir. Ankete katılan firmalarda mühendis pozisyonunda çalışanların daha fazla oldukları görülmektedir.

Tablo 2. Firmaların İhtisas Alanları

Firmaların İhtisas alanları	Sıklık	%
Konut İnşaatı	22	64,70
Alt Yapı/Ağır inşaat	2	5,88
Endüstriyel tesis	5	14,70
Kurumsal ve Ticari Yapı	5	14,70

Tablo 2'ye göre ağırlıklı olarak konut inşaatının ihtisas alanları olduğu görülmektedir.



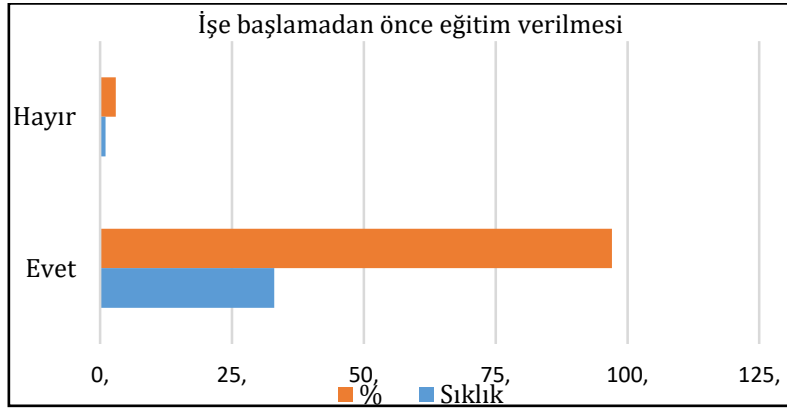
Şekil 3. Katılımcıların Firmada Çalışma Süreleri

Katılımcıların %41,17'sinin 1 ile 3 yıl arasında, %26,47'sinin 4 ile 6 yıl arasında, %20,58'inin 7 ile 10 yıl arasında, %5,88'nin 8 ile 11 sene ve %5,88'inin 12 ve üstü yıldır aynı şirkette çalıştığı görülmektedir. Ankete katılan çalışanların çoğunluğunun 1 ile 3 yıl arasında aynı şirket de çalıştığı görülmektedir.

Tablo 3. Katılımcıların İnşaat Sektöründe Çalışma Süresi

İNşaat sektöründe çalışma süresi	Sıklık	%
1-3 yıl arası	13	38,23
4-6 yıl arası	8	23,52
7-10 yıl arası	7	20,58
10-11 yıl arası	2	5,88
12 yıl ve üstü	4	11,76

Çalışanların çoğunluğunun 1 ile 3 yıl arasında inşaat sektöründe çalıştığı görülmektedir.



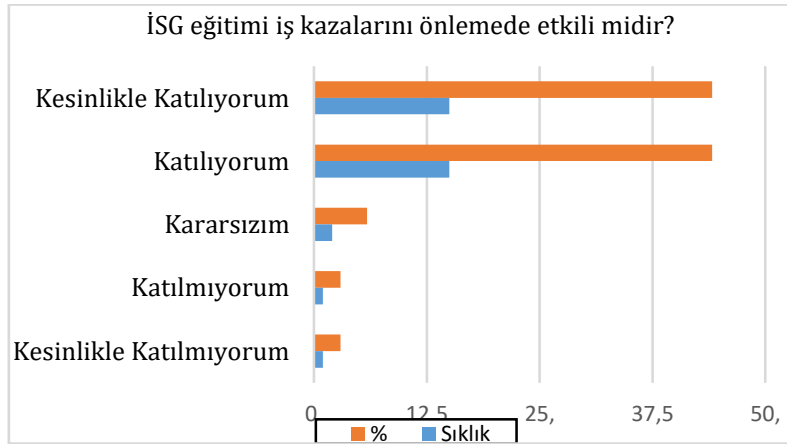
Şekil 4. İşe Başlatmadan Önce İSG Eğitimi Verme Durumu

Ankete katılan çalışanların %97 'sinin evet ve %3'ünün ise hayır şeklinde cevaplamıştır. Ankete katılan çalışanların büyük çoğunluğunun işe başlamadan önce işçi sağlığı ve iş güvenliği eğitimini firmaların vermesi gerektiğini oyladıkları görülmektedir.

Tablo 4. Katılımcıların Çalıştığı Firma Sayısı

Çalışılan firma sayısı	Sıklık	%
1-3	26	76,47
4-6	6	17,64
7-19	1	2,94
9-11	1	2,94

Çalışanların çoğunluğu şimdiye kadar en fazla 3 firmada çalışmışlardır.



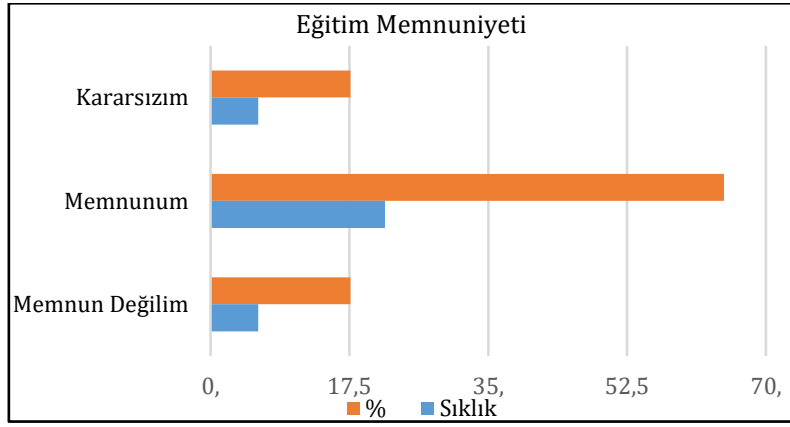
Şekil 5. İSG Eğitiminin İş Kazaları Önlenmesinde Etkisi

Çalışanların %88'i bu görüşü onaylarken, %6'sı onaylamamaktadır. Katılımcıların %6'sı ise kararsız kalmıştır. Katılımcıların çoğunluğunun İSG eğitimlerinin iş kazalarının önlenmesinde etkili olduğu kanaatine vardıkları görülmüştür.

Tablo 5. İşyerinde İSG Eğitimi Alma Durumu

İSG eğitimi aldınız mı?	Sıklık	%
Evet	30	88,23
Hayır	4	11,76

Ankete katılan firmaların çoğunluğunun İSG eğitimini çalışanlarına verdiği görülmektedir. Ayrıca katılımcılardan %97,05'i iş hayatı boyunca İSG eğitimi almış, %2,94'ü ise iş hayatında hiçbir İSG eğitimi almamıştır



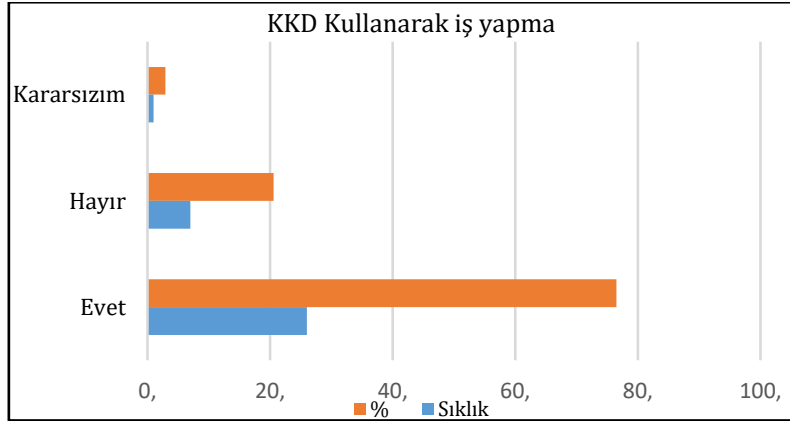
Şekil 6. İSG Eğitimi Memnuniyeti

Çalışanların %64,7'si aldığı İSG eğitiminden memnun olurken, %17,64'ünün memnun olmadığını ifade etmiştir. Katılımcıların %17,64'ünün ise kararsız oldukları görülmektedir. Ankete katılan çalışanların çoğunluğunun İSG eğitiminden memnun oldukları görülmektedir.

Tablo 6. Firmaların Çalışanlarına Kişisel Koruyucu Donanım (KKD) Tedarik Etmesi

KKD Tedarik edilmesi	Sıklık	%
Evet	29	85,29
Hayır	3	8,82
Kararsız	2	5,88

Firmaların çoğunluğu çalışanlarına kişisel koruyucu donanımlarını (KKD) tedarik ettiğini belirtmişlerdir. Ayrıca ankete katılımcıların %85,29'u yapı denetim firmalarının kişisel koruyucu donanım kullanımı hakkında bilgilendirme yaptığını, %14,70'i ise bilgilendirme yapılmadığını ifade etmiştir.



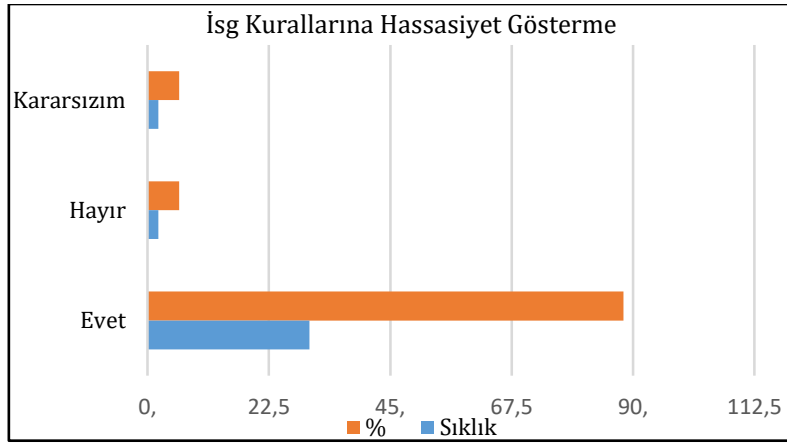
Şekil 7. KKD Kullanarak İş Yapma

Çalışanların %76,47'si kişisel koruyucu donanım kullanırken, %20,58'i kişisel koruyucu donanım kullanmadığını belirtmiştir. Katılımcıların %2,97'sinin ise kararsız kaldığı görülmektedir. Çalışanların büyük çoğunluğunun kişisel koruyucu donanım kullandığı görülmektedir.

Tablo 7. Yüksekte Çalışmalarda KKD Kullanımı Bilgisi

Yüksekte çalışmalarda KKD kullanımı bilgisi	Sıklık	%
Evet	26	76,47
Hayır	3	8,82
Kararsızım	5	14,70

Çalışanların büyük çoğunluğunun yüksekte çalışmalarda kişisel koruyucu donanım kullanmayı bildiği görülmektedir. Ayrıca katılımcıların %64,7'si kısa süreli (5-10 dk) bile olsa yüksekte çalışma durumlarında KKD kullanmayı tercih ederken, %20,58'si tercih etmediğini, %14,70'i ise kararsız kaldığını ifade etmiştir. Çalışanların büyük çoğunluğunun kısa süreli yüksekte çalışmalarda kişisel koruyucu donanım kullandıkları söylenebilir.



Şekil 8. İSG Kurallarına Hassasiyet Gösterimi

Şekil 8'de ankete verilen cevaplara göre, çalışanların büyük çoğunluğunun İSG kurallarına gereken hassasiyeti göstermektedir. Diğer yandan katılımcıların %82,35'i İSG kurallarına dikkat edilmesi halinde iş veriminin artacağına inanırken, %8,82'si iş veriminin İSG kurallarına bağlı olmadığını düşünmektedir. Diğer %8,82'si ise kararsızdır. Katılımcıların çoğunluğu İSG kurallarına dikkat edilerek iş veriminin doğru orantılı bir şekilde artacağına inanmaktadır.

Tablo 8. Hayat Boyu İş Kazası Deneyimi

İş kazası yaşadınız mı?	Sıklık	%
Evet	4	11,76
Hayır	30	88,23

Çalışanların büyük çoğunluğunun çalışma hayatlarında iş kazası geçirmediği görülmektedir. Ayrıca iş kazası geçiren katılımcıların %50'si 1 ile 10 gün arasında rapor kullanırken, %25'i 10 ile 20 gün arası, %25'i 20 gün ve üzeri rapor kullandıkları ankete verdiği cevaplardan elde edilmiştir.

#### 4. SONUÇ ve ÖNERİLER

İnşaat sektörü, farklı iş kollarına sahip, hızlı bir teknolojiyle büyüyen, yeni inşaat ve malzeme trendleriyle farklı üretim, imalat, montaj metotları ile günceli takip etmek zorundadır. Bu özelliği ile çalışanların da bu özellikte olması gerekir. Ancak sektörde çalışanların, özellikle teknik işler sınıfı dışında kalanların akademik eğitimleri (okuryazar, ilkökul mezunu) zayıftır (Bayrak E.ve diğerleri 2021). Buna paralel olarak iş kazaları ve meslek hastalıklarında da artış gösterdiği düşünülmektedir. Bu sektörde ölümlü iş kazalarının yanı sıra kalıcı ve geçici iş görememezlik de yaygın olarak görülmektedir. Sosyal güvenlik kurumu 2021 yılı istatistiklerine göre son yıllarda meydana gelen iş kazalarının çoğunluğu inşaat sektöründe olmuştur (URL1). Ortaya çıkan bu durum İSG direktiflerinin ne derece önemli olduğunu göstermektedir.

Çalışmada, anket uygulanan inşaat sektörünün önemli bir kolu olan yapı denetim firmalarının yoğun çalışma takvimlerinden dolayı ancak 34 çalışana ulaşılmıştır. Çalışanların anketi isteyerek cevapladıkları ve yöneltilen sorulara doğru cevap verdikleri kabul edilmiştir. Verilerin toplanmasında Google Forms programı kullanılmış, anket çalışmasında 23 soru sorulmuştur.

Ankete katılan çalışanların demografik durumlarına bakıldığında çoğunluğunun erkek olduğu, yaş aralıklarının 30 ile 34 yaş arasında yoğunlaştığı görülmektedir. Çalışanların büyük bir kısmının eğitim durumunun lisans derecesine sahip oldukları görülmüştür. Eğitim seviyelerinin yüksek olmasının çalışanların İSG eğitimlerini daha ciddiye alma konusuna etki ettiği de düşünülebilir. İş kazalarının en fazla görüldüğü sektör olan inşaat sektörünün kolu olan yapı denetim firmalarında çalışanların daha dikkatli oldukları da eğitim seviyeleriyle ilişkilendirilebilir.



Ankete katılan çalışanların firmalarının gerekli İSG eğitimlerini verdikleri, kişisel koruyucu donanımları tedarik ettikleri ve çalışanlarında 5-10 dakikalık çalışma zamanlarında dahi İSG bilinciyle kişisel koruyucu donanımları (KKD) kullandıkları verilen cevaplardan anlaşılmaktadır. Diğer yandan katılımcıların %82,35'i İSG kurallarına dikkat edilmesi halinde iş veriminin artacağına inanırken, %8,82'si iş veriminin İSG kurallarına bağlı olmadığını düşünmektedir. Geriye kalan %8,82'si ise olumlu ya da olumsuz görüş belirtmemiş ve kararsız kalmıştır.

İş kazası ve meslek hastalıklarını en aza indirmek için yapı denetim firmaları çalışanlarının İSG eğitimi alması ve aldığı eğitimlerin ciddiyetini kavraması ve önemini benimsemesi önemlidir. Yapı denetim firması çalışanlarının anket sonuçlarından anlaşıldığı üzere iş sağlığı ve güvenliği konusunda yeterli ciddiyete sahip oldukları ancak o oranda eğitim ya da özel eğitim almadıkları görülmektedir. İşverenlerin ve çalışanların iş sağlığı ve güvenliği kurallarına ve eğitimlerine uymaları iş kazalarını en aza indirecektir.

## KAYNAKLAR

- Akboğa, Ö. (2011). *Hazır Beton Sektörünün İş Güvenliği Açısından Analizi*. [Yüksek Lisans Tezi], Fen Bilimleri Enstitüsü, Ege Üniversitesi.
- Akyiğit, E. (2001). *İş Kanunu Şerhi*. Seçkin Yayınları.
- Arıcak, F., Çağlar E. (2021). *İş Güvenliği Eğitimlerinde Kullanılan Modellere Meta Analiz Yöntemle Bakış*. *Pearson Journal of Social Sciences-Humanities*, 15, 482-490.
- Bayrak, E. , Yılmaz Karan, T. , Karakaş, İ. , Uçan, R. , Bingöl, N. ve Karahan, M. (2021). *İnşaat Sektöründe İş Sağlığı ve Güvenliğine Yönelik Olarak Uygulanan Eğitim Metodlarının Çalışan Davranışlarına Yansımalarının İncelenmesi*. *İSG Akademik*, 3 (1) , 25-45 .
- Durmaz, T. (2009). *Yapı İşlerinde İş Sağlığı ve Güvenliği Mevzuatı ve Yeni Gelişmeler*. Doktora Tezi, Fen Bilimleri Enstitüsü, Ege Üniversitesi.
- Karadağ, S. E. (2010). *Türk İnşaat Sektörünün İş Güvenliği Açısından Risk Analizi*. [Yüksek Lisans Tezi], Fen Bilimleri Enstitüsü, Ege Üniversitesi.
- Saygılı, U. M. (2016). *İnşaat Sektöründe İş Güvenliği Eğitimi*. [Yüksek Lisans Tezi], Fen Bilimleri Enstitüsü, Beykent Üniversitesi.
- Tam, C. M., Zeng, S. X. & Deng, Z. M. (2004). *Identifying Elements of Poor Construction Safety Management in China*. *Safety Sci.*, 42(2), 569-586. <https://doi.org/10.1016/j.ssci.2003.09.001>
- Tammam, Y. (2013). *Analysis of Occupational Safety And Health Practices On Construction Sites in Turkey: Field Study*. [Yüksek Lisans Tezi], Fen Bilimleri Enstitüsü, İstanbul Teknik Üniversitesi.
- Uzun, İ. M. (2012). *İnşaatlarda Yapı Makinaları Kullanımında İş Güvenliği Risk Değerlendirmesi*, [Yüksek Lisans Tezi], Fen Bilimleri Enstitüsü, İstanbul Teknik Üniversitesi.
- Üstünel, A. H. (2009). *İş Sağlığı ve Güvenliğinde İşverenin Yükümlülükleri*. [Yüksek Lisans Tezi], Sosyal Bilimler Enstitüsü, Selçuk Üniversitesi.
- URL1- <https://sgk.gov.tr/Istatistik/Yillik/fcd5e59b-6af9-4d90-a451-ee7500eb1cb4/>