

Received/ Makale Geliş 15.06.2023
Published / Yayınlanma 24.08.2023
Volume/ Cilt (Issue/ Sayı) 7 (33)
ss / pp 790-799

10.5281/zenodo.8278603
Derleme Makalesi
ISSN: 2687-5640
editor@pejoss.com

Dr. Öğr. Üyesi Sema ÖCAL ÇAĞLAYAN

<https://orcid.org/0000-0002-6083-204X>

Niğde Ömer Halisdemir Üniversitesi, Güzel Sanatlar Fakültesi, Grafik Sanatlar Bölümü, Niğde / TÜRKİYE

Fotorealist Bağlamda Chuck Close Portreleri Chuck Close Portraits in the Context of Photorealism

ÖZET

Fotorealizm, ABD’de 1960’ların sonlarında ve 1970’lerin başlarında Soyut Dışavurumculuk ile Minimalist sanata karşı bir hareket olarak gelişmiştir. Fotorealist hareket, ilhamını ve kaynak malzemesini sanatçının kullanabileceği ışık veya doku detaylarını sağlayacak olan fotoğraftan almıştır. Fotorealizm, bir fotoğrafı inceleyerek görüntünün başka bir ortamda olabildiğince gerçekçi bir şekilde yeniden üretmeye çalışıldığı resim, çizim ve diğer grafik ortamları kapsayan bir sanat türü olarak kabul edilmektedir. Tjalf Sparnaay, Ralph Goings, Audrey Flack, Richard Estes, Ron Mueck, Duane Hanson, gerçekliği fotoğraf aracılığıyla yeniden üreten fotorealist sanatçılar arasındadır. Amerikalı sanatçı Chuck Close’un (1940-2021) çalışmaları da 1960’larda fotorealizm bağlamında ortaya çıkmış ve başlangıçta bu şekilde tanımlanmıştır. Daha sonraları Close’un çalışmaları, onu salt fotorealizmle değil, aynı zamanda kavramsal sanat ile de ilişkilendirmiştir. Sanatçı, ilk çalışmalarında airbrush tekniğini kullanmış, böylece ressamın bir ifadesi olarak fırça izlerinden ve kişisel üsluptan kaçınmıştır. Bu çalışmalarında Close, fotoğrafın verdiği tüm detayları resimlerine yansıtmıştır. Adeta bir matbaa baskısı gibi eserlerini, renkleri sırasıyla noktalar halinde bir araya getirerek oluşturmuştur. 1988’de geçirdiği felç ve gördüğü yoğun tedavinin ardından tekerlekli sandalyeye mahkûm olan sanatçı, atölyesini ve çalışma araçlarını fiziksel olarak yeni durumuna uyarlayarak ve portre temasına, eskisi kadar detaycı olmasa da geri dönerek resim yapmaya devam etmiştir. Chuck Close’u fotorealist hareketin ötesine götüren şey, ilk dönem çalışmalarından farklı olarak, görüntünün pikselleşmesine olan ilgisidir. Close, burada imgenin minimum öğeleri arasındaki aralığı genişleterek izgaralara ayırdığı resimlerinin bütün ve parçaları arasında görsel yanılsamalar oluşturmuştur. Böylece portreler, mozaikler gibi yeni bir canlılık ve yeni bir boyut kazanmıştır. Fotoğrafik görüntünün ton devamlılığı, hem Seurat’ın resimlerinin hem de genel olarak puantillist eserlerin optik düzlemde yeniden oluşturulmuş hali gibidir. Chuck Close portrelerinin teması, 1960’lardan bu yana sabit kalsa da teknik anlamda suluboya, akrilik, kâğıt hamuru, airbrush, fırçalar ve parmak izleri kullanımı dâhil olmak üzere malzeme uygulamaları çeşitlilik göstermiştir. Chuck Close, fotoğraf-resim ilişkisinin bireysel tarihi ile birleştirmesiyle zamanının büyük bir figürü olmaya devam etmektedir.

Anahtar Kelimeler: Fotorealizm, Chuck Close, Portre.

ABSTRACT

Photorealism developed in the United States in the late 1960s and early 1970s as a movement against Abstract Expressionism and Minimalist art. The photorealist movement took its inspiration and source material from photography, which would provide light or texture details that the artist could use. Photorealism is considered to be a type of art that encompasses painting, drawing and other graphic mediums, in which an attempt is made to realistically reproduce the image in another medium by examining a photograph. Tjalf Sparnaay, Ralph Goings, Audrey Flack, Richard Estes, Ron Mueck and Duane Hanson are among the photorealist artists who reproduce reality through photography. The work of the American artist Chuck Close (1940-2021) also emerged in the context of photorealism in the 1960s and was originally described as such. Later, Close’s work associated him not only with photorealism but also with conceptual art. The artist used the airbrush technique in his early works, thus avoiding brush marks and personal style as an expression of the artist. In these works, Close reflected all the details of the photograph in his paintings. Almost like a printing press, he created his works by bringing the colors together as dots, respectively. Confined to a wheelchair after his stroke and intensive treatment in 1988, the artist continued to paint by physically adapting his workshop and work tools to his new condition, and returning to the portrait theme, though not as detailed as before. What takes Chuck Close beyond the photorealist movement is his interest in the pixelization of the image, unlike his early work. Here, Close created visual illusions between the whole and parts of his paintings, which he divided into grids by widening the spacing between the minimum elements of the image. Thus, portraits gained a new vitality and a new dimension like mosaics. The tonal continuity of the photographic image is like the optical reconstructed version of both Seurat’s paintings and the pointillist works in general. While the theme of Chuck Close’s portraits has remained constant since the 1960s, the technical applications of materials have varied, including the use of watercolor, acrylic, pulp, airbrush, brushes and fingerprints. Chuck Close remains a great figure of his time, combining the photography-painting relationship with his individual history.

Keywords: Photorealism, Chuck Close, Portrait.

1. GİRİŞ

19. yüzyılın başlarında fotoğrafın icadından bu yana birçok sanatçı, fotoğrafı resim yapımında bir araç ya da bir referans olarak kullanmıştır. Buna karşılık, fotorealistler, fotoğrafı referans olarak kullanmanın ötesinde fotoğraflara tam bağımlı çalışmalar üretmiştir. Fotoğrafın resim olarak yeniden üretilmesinin ardından ortaya çıkan görüntü, son derece gerçekçi olmakla birlikte büyük oranda gerçeklik ve yapaylık arasındaki farkları sorgulamaktadır. Fotorealizm, bir fotoğrafla aynı düzeyde ayrıntı ve gerçekçiliğe ulaşmaya çalışan bir sanat tarzıdır. Kavramsal sanat, pop art ve minimalizm ile aynı dönem ve bağlamda ortaya çıkmış ve soyutlama yerine sanatta gerçekçiliğe güçlü bir ilgi göstermiştir. "Hiperrealizm", "Yeni Gerçekçilik" ve "Süperrealizm" etiketlerinin tamamı, fotorealist sanatı tanımlamak için kullanılmaktadır. Fotorealistler, esas olarak New York ve California çevresinde ortaya çıkmıştır. Tjalf Sparnaay, Ralph Goings, Audrey Flack, Richard Estes, Ron Mueck, Duane Hanson en önemli fotorealist sanatçılar arasında yer almaktadır. En etkili olanlar arasında yer alan Chuck Close, doğrudan izleyiciye bakan ve sabıka fotoğraflarını andıran nitelikte dev portreleriyle tanınmaktadır.

Resimde soyutlamanın revaçta olduğu ve fotorealist üslubun göz ardı edildiği 1960'larda Amerikan sanatçı Chuck Close, fotorealist portreleriyle tam da bu boşluğun ortasına adım atmıştır. 1960'larda Chuck Close, genç bir dışavurumcudur. 1960'ların ortalarından itibaren dışavurumculuğu bırakarak fotoğraflardan portreler yapmaya başlamıştır. Temelde Chuck Close, insan yüzünü neredeyse bilimsel ve sistematik şekilde inceleyen bir teknikle yeni görme biçimleri icat ederken kameranın mekanik müdahalesini kullanmıştır (Finch, 2010:317). Martin Mugar'a göre bu durum, iyi bir kariyer hamlesidir. Mugar:

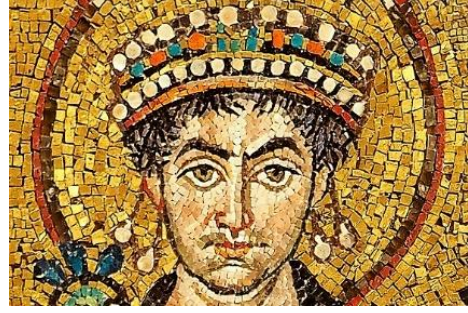
New York'ta hemen her sanatçı soyutlama yaptığı için Close, fotorealist resim yapmanın iyi bir kariyer hamlesi olacağını düşünmüş olmalıdır. 60'ların sonlarında figürasyonun yeniden dirilişiyle büyük boy yüz portrelerinde özdeşleştiği ve o dönemde eleştirmenlerin "Realizm" üzerine yoğunlaştığı ilginin büyük bir kısmından yararlandığı gerçeği değişmeden kalmıştır. Özetle bu, iyi bir kariyer hamlesidir (Mugar, 2005).

Engberg ise durumu kariyer hamlesinden ziyade resimde fotoğrafın kullanımı bağlamında değerlendirmiş ve şöyle demiştir: "Fotoğraf, her zaman geri dönebileceğiniz ve gördüğünüzü sandığınız şeyi gördüğünüzden emin olmak için kontrol edebileceğiniz bir şeydir... başka bir yaklaşımla görüntünün sabit kalmasıyla, diğer değişikliklerin ne kadar önemli olduğu görülür." (Engberg, 2005:119). Chuck Close, sanatındaki bu radikal değişim için şöyle söylemiştir: "Malzemelerimi attım, yeteneğimin olmadığı şeyleri yapmayı seçtim. Bir şeyi yapmama seçimi, ironik bir şekilde, bir şeyi yapma seçiminden daha olumludur. Daha önce yaptığınız bir şeyi yapmamak için bir sınır koyarsanız, bu sizi daha önce hiç gitmediğiniz yerlere doğru iter" (Norman, 2009). İlk bakışta Close, geleneksel bir fotorealist olarak görülebilir. Ancak onun çalışmaları, hem konu hem de biçimsel olarak diğer fotorealistlerden oldukça farklıdır. Close, portrelerini oluştururken, birçok fotorealistin yaptığı biçimde slaytları tuvale yansıtmamanın aksine, bir ızgara sistemi kullanmıştır. Bu teknikte ızgara içindeki her hücre, ızgaralı fotoğrafın ilgili hücresinde bulunan tonla eşleştirilerek airbrush ile boyanmıştır. Bu yöntemi kullandığı ilk resmi, 1968'de yaptığı 273x212 cm. boyutlarındaki "Büyük Otoportre" (Görsel 1) adlı eseridir. Close, "Büyük Otoportre" adlı eseri için şöyle demiştir: "İzleyicinin resmin içinde kaybolmasını istedim... Çoğu insanın biriyle tanıştığında ilk baktığı özellik nedir? yüz; Peki ya dev bir yüz?" (Greenberg, 1998:15).

Parçalardan bir görüntü oluşturma fikri, elbette yeni bir şey değildir. Antik dönem mozaikleri (Resim 1-Resim 2) ve günümüze daha yakın olan post-empresyonistler, benzer biçimde parçaları kullanmıştır. Post-empresyonist sanatçılardan Georges Seurat, yenilikçi bir resim tekniğinin kullanımıyla ve bu anlamda sanatsal harekete ilham vermesiyle tanınmaktadır. Paul Signac ile birlikte küçük renk noktalarından üretilen resimleri içeren benzersiz bir stil olan puantilizmin kurucularındandır. Georges Seurat'nın sanatı, üst üste gelen ana renklerin yeni renkler oluşturabileceği fikri ile sanat ve bilimin birleşimine dayanmaktadır (Resim 3).



Resim 1. “Çingene Kızı Mozaigi”, M.Ö. 300, Zeugma Mozaik Müzesi, Gaziantep **Kaynak:** URL5



Resim 2. Ravenna San Vitale Bazilikası'nda I. Justinianus'u Tasvir Eden Bir Mozaik Detayı **Kaynak:** URL6



Resim 3. Georges Seurat'ın “La Parade de Cirque” Adlı Eserinden Detay **Kaynak:** URL7

Bu açılardan bakıldığında Close, Batı geleneğinin derinliklerine yerleşmiş bir sorunu -kendi kişisel, güncel üslubuyla- yeniden oluşturmuştur, denilebilir.

2. DENEYSSEL KİMLİKLER

Chuck Close'un resimlerinin hiçbiri (son dönemlerinde çalıştığı duvar halıları dışında) dijital değildir ve tüm çalışmaları geleneksel bir şekilde, elle yapılmıştır. Close'un çalışmalarının neredeyse tamamı, bir görüntünün temsili için temel olarak bir ızgaranın kullanımına dayanmaktadır. Bu basit fakat çok yönlü yapı, yaratıcı bir süreç için çeşitli araçlar sağlamaktadır. Close, bir portre yaratmanın neredeyse tamamen mekanik bir yolunu keşfetmiştir. Close, ilk siyah beyaz resimlerinde “Büyük Otoportre” ve “Phil” (Resim 4 - Resim 5), alttaki ızgaranın varlığını gizlemiş, sanatı olgunlaştıkça, ızgara fiziksel olarak belirgin hale gelmiştir (Resim 6).



Resim 4. Chuck Close, Tuval Üzerine Akrilik, 273x212cm. 1968 **Kaynak:** URL8



Resim 5. Chuck Close, Phil, Tuval Üzerine Akrilik ve Grafit Kalem, 275x213.4 cm. 1969
Kaynak: URL9



Resim 6. Chuck Close, Phil, Kâğıt Üzerine Suluboya Pigment Baskı, 48x38.25 inç. 2014 **Kaynak:** URL10

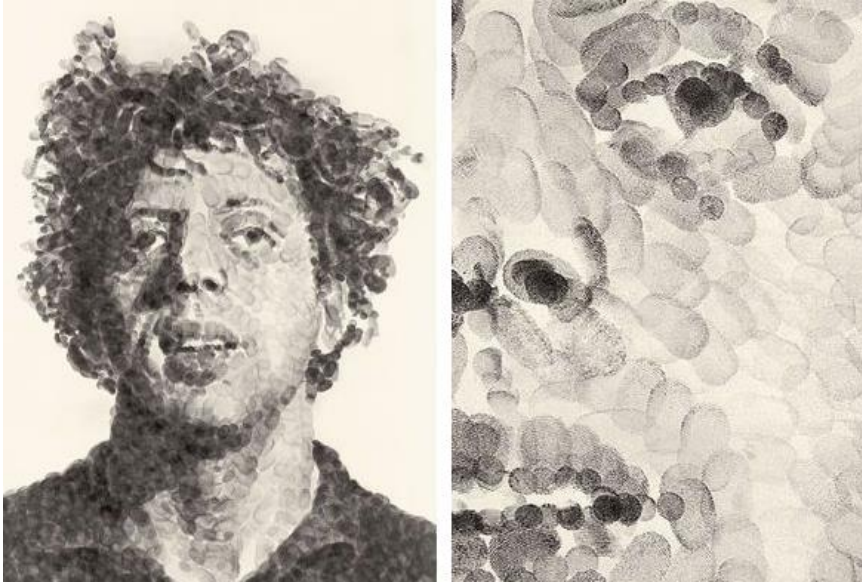
Chuck Close, aylar boyunca, önce görüntünün dört renk (CMYK – Cyan-Magenta-Yellow-Key) (Resim 7) kanalının her birinde ayrı ayrı toplayarak kanalları birleştirmiş, geniş formatlı bir yazıcıda basılan nihai kompozisyonu oluşturmuş ve bu boya lekelerini yeniden birleştirmiştir. Bu şekilde Close, baskıların katmanlandırılmasında kullanılan tipik dört renkli CMYK yazıcının gibi büyük bir genel renk gamı oluşturmuştur (URL1).



Resim 7. Chuck Close fotoğrafik resim üretimi aşamasında kullandığı dört renk tekniği ile atölyesinde 1979.

Kaynak: URL11

Close'un "Büyük Otoportre"yi bitirdikten sonra yaptığı ilk resimlerinden biri olan "Phil" in (1969) modeli Philip Glass, Close'un yakın arkadaşıdır ve portreleri, sanat yapıtları arasında önemli bir yere sahiptir. Phil'in portresinde Close, modeline duruş olarak "Büyük Otoportre"de kendisi için kullandığı benzer yüz ifadesini ve uçuşan saçlarını vermiştir. Daha sonraları da Phil, Close için önemli bir figür olmaya devam etmiştir. Aynı görüntüyü farklı yıllarda suluboyayla, tual üzerine ton belirteçleri olarak parmaklarını kullanma tekniğiyle (Resim 8) ve birçok teknikle (Resim 9) yeniden oluşturmuştur. Chuck Close, o dönemi hatırladığında şöyle demiştir: "Şimdi hatırlaması zor, ama 60'larda temsili ressamlar tarafından Deccal olarak görülüyordum çünkü resimlerim fotoğrafa benziyordu, fotoğraflardan yapılmıştı ve bir ressamın dokunuşunun işaretlerini baskılamıştım" (Grynsztejn, 2005:131).



Resim 8. Chuck Close, Phil, Parmak Baskı ve Detay, 1979 **Kaynak:** URL12



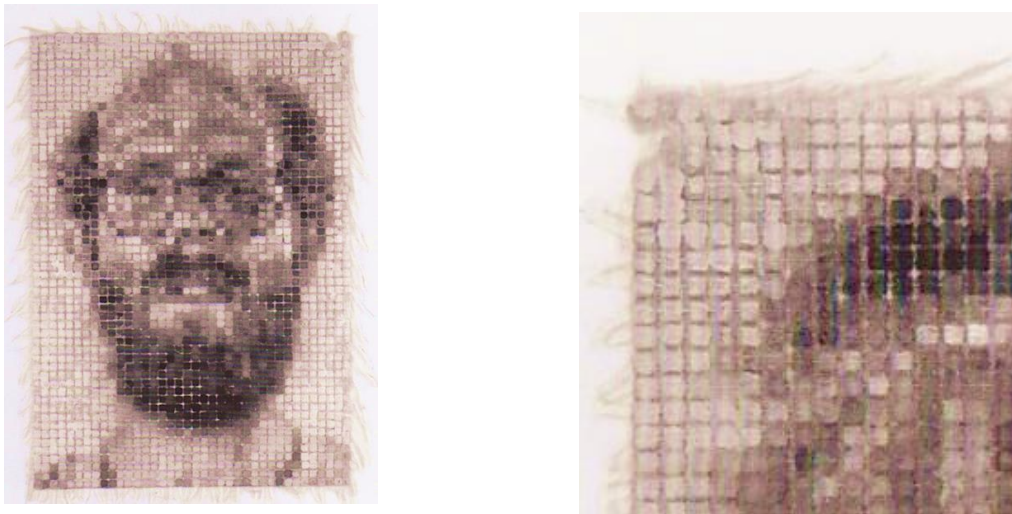
Resim 9. Chuck Close, Phil Close Portreleri, 1976-2012 **Kaynak:** URL13

Chuck Close'un ızgara tekniğine bir başka örnek de tuval üzerine kâğıt hamuru uygulamalarıdır. Close, bu teknikle resmi, tuvale uyguladığı siyah-beyaz ya da renkli nokta çizimleriyle hemen hemen aynı şekilde, noktaların yerini kâğıt hamuru parçaları alacak biçimde oluşturmaktadır. Bu teknik, el yapımı kâğıt hamurundan yapılmış olan "Georgia" adlı (Resim 10) başka bir Chuck Close portre örneğinde görülmektedir.



Resim 10. Chuck Close, Georgia ve Georgia Detay, Tuval Üzerine Kâğıt Hamuru, 121.9x96.5cm. 1982 **Kaynak:** URL14

Başka bir varyasyonda da Close, seri üretim ızgaranın yerini alan iple yapılan 1983 otoportresini üretmiştir (Resim 11).



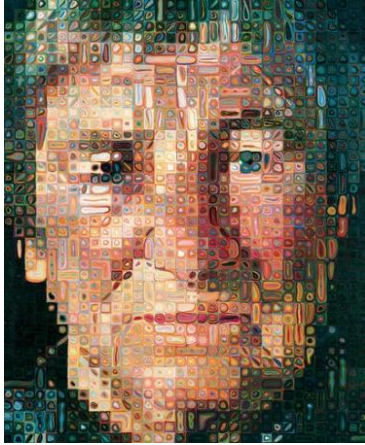
Resim 11. Chuck Close, Otoportre/İp, 37 x 27 inç. Tuval Üzerine Kâğıt Hamuru ve İp, 1983 **Kaynak:** URL15

Chuck Close, 7 Aralık 1988'de bir nöbet geçirmiş ve boyundan aşağısı felç olmuştur. Rahatsızlığının ardından aylarca rehabilitasyon terapisi görmüştür. Uzun süren terapinin ardından fırçaları bileklerine bağlayarak yeniden resimler yapmaya başlamıştır. Close, o zamandan öldüğü tarih olan 2021 yılına kadar tekerlekli sandalye kullanmıştır (URL2). Bu rahatsızlık, Close'un çalışma yönteminde ve resimlerinde de köklü bir değişikliğe neden olmuştur. Atölyesi artık onun bu özel durumuna göre tasarlanmış ve çalışmasına olanak sağlamıştır (Resim 12).



Resim 12. Chuck Close Atölyesinden Fotoğraf **Kaynak:** URL16

Yaşadığı rahatsızlığın ardından Chuck Close, daha önceleri de denediği gibi yine ızgaralarda ancak daha düşük çözünürlüklü renkli portreler üretmiştir. Yakından bakıldığında resimler, soyut fırça vuruşları gibi görünürken uzaktan bakıldığında birleştirilmiş lekesele mozaiklerle fotorealizmin daha soyut bir yaklaşımını oluşturmaktadır (Resim 13).



Resim 13. Chuck Close, Agnes ve Detay, 260.4x213.4 cm. 1998 **Kaynak:** URL17

Close, çocukluğundan beri teşhis edilemeyen kas zayıflığı, disleksi ve prosopagnozi ile yaşamıştır (URL3). Chuck Close, dev portrelerine başladıktan yirmi yıl sonra, bu tür resimler yapma nedenini prosopagnozi (yüzleri tanıyamama, yüz körlüğü) rahatsızlığından mustarip olduğu gerçeğine bağlamıştır. Close:

Aslında yüzleri tanımakta zorlandığım için portre yapmaya karar verdiğimin bilincinde değildim. Bunca yılın ardından neden hala portre çizdiğime, bunun benim için neden hala önemli olduğuna baktığımda aklıma gelen bu oldu. Portrelerimin yüzleri tanımakta güçlük çektiğim için beni bu kadar uzun süre ayakta tuttuğunu fark etmeye başladım (Yuskavage, 2011).

Yine Chuck Close, yaşadığı rahatsızlıkların resimlerindeki karşılığını şöyle ifade etmiştir:

Bir sanatçı olarak verdiğim hemen her karar, benim özel öğrenme bozukluklarımın bir sonucudur. Bütünden bunaldım. Koca kafa nasıl yapılır? Nasıl burun yaparsın? Emin değilim! Ancak görüntüyü küçük birimlere ayırarak bütünü küçük kareler haline getiriyorum. Her gün tekerleği yeniden icat etmem gerekmiyor. Bu devam eden bir süreç. Sistem özgürleştirir ve sezgiye izin verir. Ve sonunda bir tablom var (URL4).

Close, felç rahatsızlığından önce, resimlerinde airbrush tekniği ile yaptığı resimlerden parmak izi çizimlerine ve kâğıt hamuru parçalarına kadar birçok farklı yol kullanmıştır. Hastalığını takip eden resimler, önceki çalışmaların devamının mümkün olduğunu göstermiştir. Sanki sanatçı, önceleri sağlıklı olmasına rağmen gelecekte kendisine fayda sağlayacak bir çalışma biçimi geliştirme ihtiyacını önceden sezmiş gibidir (Finch, 2010:189). Malzemeleri kullanma şekli değişmiş olsa da ortaya çıkan çalışmalarla, her zaman yaptığı gibi görüntüler oluşturmuştur. Görüntülerin parçalanmasına rağmen, güçlü kontrastlarla uzaktan bakıldığında hala fotoğrafik olarak okunan çalışmalar ortaya koymuştur. Bununla birlikte, izleyici tuvale yaklaştıkça, imgelerin soyut renk lekelerinin bir birleşimi olarak okunması durumu, hastalığının öncesindeki resimlerde olduğundan çok daha belirgin hale gelmiştir. Bu çalışma biçimiyle Close, izleyiciyi kendi algısını deneyimlemede aktif bir unsur olarak kullanmaya çağırır gibidir.

Sanatçının son dönem işlerinden olan Jakarlı Duvar Halıları (Resim 14), hem mekanik verimliliği hem de çok karmaşık görüntüleri yeniden üretme yeteneği ile dokumada devrim yaratan bir 19. yy. icadıdır. Duvar halıları, jakarlı dokumanın geleneksel halini dijital teknolojiyle birleştirmiştir. Bu teknikte tarayıcı aracılığıyla ve makine teknolojiyle ürünün oluşturulması sağlanmaktadır. Ancak süreç, tümüyle mekanik değildir. Sürecin nasıl işleyeceği, sanatçı tarafından sürecin her aşamasında değiştirilebilmektedir.



Resim 14. Chuck Close, Jakarlı Duvar Halıları, 104x78 inç. 2006-2009 **Kaynak:** URL18

İlk bakışta, portre duvar halıları, siyah-beyaz gibi görünse de aslında her biri yüzden fazla renkten dokunmuştur. Portreler, neredeyse havasız bir alana hapsolmuş ve tüm fiziksel kusurlarıyla açığa çıkmış biçimdedir. Kahramanlaştırılmış bir yüz ya da bir sabıka fotoğrafı kadar meydan okumaktadır (Arneson, 1998:663).

Onun tasvir tarzı, izleyiciye doğru bakan hareketsiz yüz, resim düzleminin çoğunu dolduran baş ve omuzlar ile geleneksel olarak kullanılan arka plan bağlamını engellemektedir. Resimden resme zaman içinde değişen farklı insanları fizyolojik kaydı, eserlere evrensel bir nitelik sağlamaktadır.

3. SONUÇ

Chuck Close (1940-2021), devasa portreleriyle ünlü Amerikalı fotorealist bir sanatçıdır. Soyut sanatın revaçta olduğu bir dönemde portre sanatının canlanmasını sağlayan sanatçıların en önemlileri arasında yer almaktadır. Close, resimlerinde fotoğrafı kullanması bakımından fotorealistlerle benzerlik gösteriyor olsa da fotoğrafı kullanım biçimiyle diğer sanatçılardan ayrılmaktadır. İlk eserleri, fotorealist bir üslupta siyah beyaza boyanmış çalışmalardan oluşmaktadır. Daha sonraki çalışmalarında ızgarayı kullanmış ve ızgarayı kompozisyonda yapısal bir unsur haline getirmiştir. Close, 1970 yılında portrelerine renk eklediğinde, matbaa usulü renkli baskıda (CMYK) kullanılan, bir görüntünün mavi, kırmızı, sarı ve siyah ayrımlarını üst üste yeniden üretmiştir. 1988'de, boynundan aşağısını neredeyse hareketsiz kılan, tekerlekli sandalyeye bağımlı bırakan bir omurilik felci geçirmiştir. Geçirdiği felcin

sonucunda ve yoğun geçen bir tedavinin ardından bedensel engelinin sınırlamalarına rağmen resimler üretmeye devam etmiştir. Close, omurilik felçinden önce resimlerin yakından soyut ve uzaktan fotorealist görünmesi için serbestçe boyanmış oval renk lekelerine geçmeden önce hücrelere yerleştirilen nokta ve parmak izlerini keşfetmişti. Rahatsızlığının ardından resim denemeleri, onu gerçekçilikten bir parça uzaklaştırmış gibi görünmektedir. Başlangıçta bir fotorealist olarak adlandırılan Close, resimlerinin kavramsal sanat ve minimalizm ile olan yakın ilişkisini zamanla ortaya koymuştur.

Chuck Close, akrilik, yağlıboya, sulu boya, özgün baskı, kolaj, fotoğraf, CYMK renk ayrımları, dijital görüntüleme, parmak izleri, kağıt hamuru ve ip dahil olmak üzere çok çeşitli teknik ve malzemelerle çalışmıştır. Chuck Close'un yüzeyin en küçük detaylarından bütüne ulaşması, onun tüm çalışmalarına damgasını vuran temel bir niteliktir. Pop Art'tan Puantilizme ve Antik Roma mozaiklerine kadar pek çok farklı stil ve teknikten etkilenmiştir. Eserleri, fotorealizm, soyut ve kavramsal sanat nitelikleri arasında bir denge oluşturmaktadır. Chuck Close, fotoğrafa uyguladığı tüm manipülasyonlara rağmen, bir fotorealist olarak anılmaya devam etmektedir.

KAYNAKÇA

Arneson, H. (1998). *History of Modern Art*. (4th ed). Abrams.

Engberg, S. (2005). The Paper Mirror: Chuck Close's Self-Reflection in Drawings and Prints. Chuck Close: Self-Portraits 1967-2005. *Distributed Art Publishers*.

Finch, C. (2010). Chuck Close: Work. *Prestel Publishing*.

Greenberg, S. (1998). Chuck Close up Close. *DK Publishing*.

Grynsztejn, M. (2005). "A Constant in Process: Chuck Close's Self-Portraiture". Chuck Close: Self-Portraits 1967-2005. *Distributed Art Publishers*.

Mugar, M. (2005). https://www.berkshirefinearts.com/08-21-2021_chuck-close-at-81.htm Copyright: Martin Mugar, *Courtesy of Ardeal Magazine*.

Norman, M. (2012). Contemporary art Legend Chuck Close Talks About Painting, Creativity, and a New Exhibition at the Akron Art Museum, The Plain Dealer. http://www.cleveland.com/arts/index.ssf/2009/09/contemporary_art_legend_chuck.html. Accessed January 4.

Yuskavage, L.(2011). Chuck Close. Bomb magazine. 1995;52. <http://bombsite.com/issues/52/articles/1868>. Accessed December 31.

URL01.<https://www.magnoliaeditions.com/wp-content/uploads/2013/10/Magnolia-PR-Close-watercolor-prints.pdf>

URL02.<https://magazine.washington.edu/feature/chuck-close-overcame-struggles-to-become-a-renowned-artist/>

URL03.<https://www.brainandlife.org/articles/dyslexia-paralysis-face-blindness-nothing-comes-between-legendary-artist-chuck>

URL04.<https://www.nga.gov/content/dam/ngaweb/Education/learning-resources/an-eye-for-art/AnEyeforArt-ChuckClose.pdf>

URL05.https://tr.wikipedia.org/wiki/Dosya:The_Gypsy_Girl_Mosaic_of_Zeugma_1250575.png#/media/Dosya:Antep_1250575_cr.jpg

URL06.[https://tr.wikipedia.org/wiki/I._Justinianus#/media/Dosya:Mosaic_of_Justinianus_I_-_Basilica_San_Vitale_\(Ravenna\).jpg](https://tr.wikipedia.org/wiki/I._Justinianus#/media/Dosya:Mosaic_of_Justinianus_I_-_Basilica_San_Vitale_(Ravenna).jpg)

URL07.https://arthive.com/georgesseurat/works/207891~Parade_in_the_circus_a_fragment_of

URL08.<https://www.nytimes.com/2021/08/19/arts/design/chuck-close-artist-of-outsized-reality-dies-at-81.html>

URL09.<https://whitney.org/collection/works/1425>

URL10.<https://www.magnoliaeditions.com/artworks/phil/>

URL11.<https://www.bbc.com/news/blogs-ouch-30723575>

URL12.<https://collections.artsmia.org/art/7695/phil-fingerprint-chuck-close>

URL13.<https://shopsale.onlines2023.ru/category?name=chuck%20close%20philip%20glass>

URL14.<http://chuckclose.com/work099.html>

URL15.http://chuckclose.com/work104_zoom.html

URL16.<https://www.mozaico.com/blogs/news/remembering-chuck-close-as-a-mosaic-artist>

URL17.<https://www.artsy.net/artwork/chuck-close-agnes>

URL18.http://contessagallery.com/artist/chuck_close/works/6916