



Received/ Makale Geliş 08.07.2023  
Published / Yayınlanma 30.09.2023  
Volume/ Cilt (Issue/ Sayı) 7 (34)  
ss / pp 989-999

10.5281/zenodo.8404710  
Araştırma Makalesi  
ISSN: 2687-5640  
Mail: editor@pejoss.com

Dr. Arya Biçen

<https://orcid.org/0000-0002-8747-051X>

Bitlis Eren Üniversitesi, Mühendislik Mimarlık Fakültesi, Mimarlık Bölümü, Bitlis / TÜRKİYE

## Bitlis Eren Üniversitesi Kampüs Planlama ve Uygulama Süreci Üzerine Bir Değerlendirme

### Evaluation of Bitlis Eren University Campus Planning and Application Process

#### ÖZET

Ülkemizde yükseköğretim imkânlarına sahip olamayan kentlerde "her ile bir üniversite" mottosu ile 2006 yılı sonrasında üniversiteler kurulmuştur. Çalışmanın amacı genç bir üniversite olan Bitlis Eren'in 2007 yılından günümüze, kampüs alanının planlama ve uygulama süreçlerini değerlendirmektir. Bu kapsamda kampüs yerleşiminin ve binalarının planlama ve uygulama süreçleri anlatılarak gelişim aşamalarının ortaya konulması hedeflenmiştir. Gelişim planı, yerinde gözlem, kampüs planları ve çevrimiçi haritalar kullanılmıştır.

Sonuç olarak görülmektedir ki; Bitlis Eren kent dışında oluşan bir üniversiteden, kentin gelişimine yön veren ve kente entegre bir üniversiteye dönüşmüştür. Gelişim sürecinde açılmış olan birimler için fiziki inşasını büyük oranda tamamlayan kampüs; merkezi başlayan ve dağınık planlı devam ederek büyüyen bir yapıya sahiptir. Bu haliyle genç bir üniversite olan Bitlis Eren'in, kampüs alanı güçlü, eğitim ihtiyaçlarına yönelik fiziki bir yapısı bulunan ve kentsel gelişimde etki alanı yüksek bir çekim merkezi konumundadır. Ancak oluşturduğu etki alanı düşünüldüğünde; simgesel tasarımların yer alabileceği kent kimliğine katkı sunabileceği yapıları, çarşı birimi ve sosyal alanları sınırlıdır. Yeni kampüs planlama kararlarında ve inşa edilmesi planlanan yapılar da mevcut durumun dikkate alınması katkı sağlayacaktır.

**Anahtar Kelimeler:** Kampüs, Kampüs planlama, Bitlis Eren, Kampüs alanları.

#### ABSTRACT

Since 2006, with the motto of "a university in every city," universities have been built in Turkish cities with no higher education institutions. This study aims to evaluate the planning and application processes of the campus of Bitlis Eren University, which has continued since 2007. In this context, we aimed to display the stages of development by revealing the planning and construction processes of the campus and its buildings. We used improvement plans, on-site observations, campus plans, and online maps. It is shown in our research that Bitlis Eren University transformed into a more city-integrated university, leading the city's development from a suburban campus. With its departments opened in the development process, the campus mostly completed its physical structure, which at first had a central system but now is leaning more towards a dispersed plan. This way, Bitlis Eren University has a strong campus location and a physical structure built towards educational and social needs and is at the centre of effective growth in the city. Despite the scope of its effectiveness, it has limited buildings, shopping centres, and social facilities that can contribute to the city's identity. It is worth considering the current situation of the campus while making new campus planning decisions and future constructions.

**Keywords:** Campus, Campus planning, Bitlis Eren, Campus function areas.

#### 1. GİRİŞ

Bitlis kenti, tarihi dokusuna sahip yerleşim alanları ve topografik koşullar neticesinde gelişme alanı kısıtlı bir yerleşim yeridir. Yükseltinin fazla olduğu kentin ana ulaşım aksı olan İpekyolu üzerinde Bitlis deresine paralel olarak büyümeye devam etmiştir. Lineer büyüme gösteren kentte iki adet gelişim alanı mahallesi mevcuttur. Hüsrevpaşa; tarihi kent dokusunun çeperinde bulunan bir mahalledir. Beş Minare ise Hüsrevpaşa mahallesinin devamı olarak gelişmeye başlamıştır. Genç bir üniversite olan Bitlis Eren'in kent merkezinde iki adet kampüs alanı bulunmaktadır. Kampüs alanlarından biri Hüsrevpaşa Mahallesi'nde olup; diğeri Rahva Mevkii Beş Minare Mahallesi'nde yer almaktadır. Hüsrevpaşa Mahallesi'nde bulunan kampüs alanında; Van Yüzüncü Yıl Üniversitesi'ne bağlı olarak 1992 yılında eğitime başlayıp 2000 yılında inşaatı tamamlanan meslek yüksekokulları yer almaktadır. Ana yerleşke alanı olan Rahva kampüsü ise 2007 yılında üniversitenin kurulması ile oluşmaya başlamıştır. Bu nedenle çalışmada fiziki yapılaşmasını büyük oranda tamamlayan, eğitim, barınma (lojman) ve sosyal imkânları içerisinde bulunduran ana kampüs kapsama alınmıştır. Kampüs alanının tasarımı ve yapılaşması devlet yatırımları ve ismini aldığı Eren Holding'in hibe desteği ile gerçekleştirilmiştir.

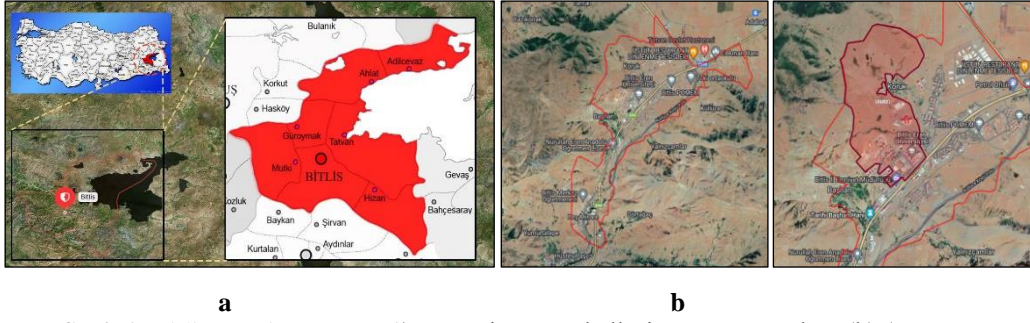
Tarihsel olarak üniversitelerin ilk örnekleri MÖ. 5. yy'a uzanmaktadır. Bununla beraber çağdaş kampüs mantığında kompleks bir oluşumun ülkemizde ilk örneği Osmanlı İmparatorluğu döneminde Edirne'de 1400'lerde kurulmuş olan içerisinde cami, hastane, tıp okulu, yemekhane gibi unsurları barındıran Beyazıt II. Külliyesi olarak kabul edilmektedir (Kortan 1981). Kampüs kavramı "esas işlevleri eğitim, öğretim, araştırma ve uygulama olan, kullanıcıları için gerekli yaşam koşullarını (barınma, eğlence, alışveriş, spor, sağlık vb.) sağlayan akademik köy" olarak tanımlanmaktadır (Türeyen, 2002). Kampüsler kentteki konumlarına göre üniversite kampüslerini kuruluş ve yapılaşma özelliklerine göre kent içi ve kent dışı olarak iki grupta toplamaktadır (Türeyen, 2002). Kent içinde yapı adası ölçeğinde yeni yapı tasarımı veya mevcut yapı dönüşümüyle oluşan üniversite yerleşimleridir. Kent dışı üniversiteler; kendi kendine yeterli üniversite kentleri yani kampüslerdir (Türeyen 2002). Birçok üniversite; kent dışı üniversiteler (kampüs üniversitesi) olarak planlanmakta, ancak zamanla kentin gelişmesine yön vererek kent ile bütünleştiği görülmektedir (Erçevik ve Önal, 2011). Üniversiteler, bilimi ve eğitim çerçevesinde gelişen, kültürel ve toplumsal yapıya katkı sunan, sosyal sisteminin hızlı değişimi karşısında kendini geliştirebilen, uyum sağlayabilen, yeni işlevlere yanıt veren mekânlar geliştirilmelidir (Eminağaoğlu & Arslan Muhacir, 2018). Kampüs planlaması eğitim ve topluma sunduğu katkı, kente kazandıracağı kimlik ve sembol algısı yaratma potansiyeli bakımından mekân düzenlemeleri kadar peyzaj düzenlemeleri de önemlidir. Vural vd. (2019) çalışmalarında bu öneme binaen Bingöl Üniversitesi'nin peyzaj alanlarını değerlendirirken "Üniversite Kampüsü Fiziki Çevre Planlama ve Estetik Komisyonu" nun kurulması önermektedir (Vural vd., 2019). Bir kampüs alanı çalışma, dinlenme ve rekreasyon, barınma ve ulaşım gibi barındırdığı işlevlere göre dört bölgeden oluşmaktadır (Erkman, 1990). Bunlar; akademik bölge, idari bölge, dinlenme ve rekreasyon bölgesi ve barınma bölgesidir (Erçevik ve Önal, 2011). Büyükaşahin Sıramkaya ve Çınar (2012); kullanıcıların ortak paylaşım mekânlarını, eğitim, idari ve temel ihtiyaçları yerine getirme amacıyla kullanılan mekânlar ile rekreasyon amaçlı mekânlar olmak üzere iki grupta toplamaktadır. Sönmezler (1987), Erkman (1987) ve Şen (1987)'den aktaran Yekrek (1999); bir üniversite kampüsünde yer alan temel işlevleri; kampüs ve kent ilişkisini sağlamaya yönelik oluşturulan araç ve yaya sirkülasyonunun olduğu *ulaşım işlevi*; üniversitelerin simgesi olan, kente gelenler ile kampüs kullanıcıların yaralandığı yönetim alanları, toplantı ve konferans salonları, kütüphane gibi mekanların oluşturduğu *akademik merkez işlevi*; eğitim yapılmasına olanak veren derslik ve amfi gibi temel laboratuvarlar gibi yardımcı ve/veya destekleyici mekanlarından oluşturduğu *çalışma işlevi*; kampüs kullanıcılarının eğitim dışı ihtiyaçlarını karşılamaya yönelik menza, öğrenci merkezleri, spor alanları, sinema, tiyatro, çarşı gibi kültürel ve sosyal faaliyetlerin yapılabileceği mekanların oluşturduğu *dinlenme, spor ve rekreasyon işlevi*; yurt ve lojman gibi kampüs yaşayanlarına yönelik mekanlardan oluşan *barınma işlevi*; merkezi teknik hacimleri içeren *diğer servisler* olarak tanımlanmaktadır (Yekrek, 1999). Kampüs alanları için fiziki planlama süreci de; ön aşama (işlev ve hesaplamaların ile ön verilerin toparlandığı, fiziksel gereksinimlerin belirlenip sınıflandırıldığı vb.), şematik gelişme planların hazırlanması ve arazi seçiminden oluşmaktadır (Yekrek, 1999). Kampüs planlamasında yerleşim sistemleri ile ilgili de birkaç farklı sınıflandırma bulunmaktadır. Yaygın, merkezi, moleküler, şebeke, haç tipi, lineer yerleşim sistemi (Erkman,1987, akt Yekrek, 1999); dağınık, merkezi, doğrusal, ışınsal, yığınsal, ağ örgüsü, çok kutuplu, planlı (Sönmezler, 1995 akt Yekrek, 1999); dağınık, merkezi, lineer, moleküler ve şebeke yerleşim sistemi (Yekrek, 1999) olarak sınıflandırmaktadır.

Bu bağlamda Bitlis Eren Üniversitesi kampüs alanının ana ulaşım aksı üzerinde merkezi planlı olarak tasarlanıp geliştiği ancak ihtiyaçlar dolayısıyla kampüs alan içerisinde dağınık planlı olarak devam eden bir yapısı olduğu söylenebilir.

## 2. ÇALIŞMA ALANI VE YÖNTEM

Çalışma alanı olarak Bitlis Eren Üniversitesi kampus alanı belirlenmiştir. Yöntem olarak ise literatür taraması, yerinde gözlem ve arşiv araştırması yapılarak veri eldesi sağlanmıştır. Çalışma çevrimiçi harita ve fotoğraflar ile desteklenmiştir. Bitlis Eren Üniversitesi 29 Mayıs 2007 tarihinde 5662 Sayılı Kanun ile kurulmuştur. Bu kanunla Van Yüzüncü Yıl Üniversitesi'ne bağlı olan Meslek Yüksek Okulu, Sağlık Yüksek Okulu, Adilcevaz, Ahlat, Tatvan, Hizan ve Sağlık Hizmetleri Meslek Yüksek Okulları, Bitlis Eren Üniversitesi'ne bağlanarak eğitim ve öğretim faaliyetlerine devam etmiştir. Üniversitenin kuruluş kanunu ile, dört fakülte, bir yüksekokul, bir meslek yüksekokulu ve iki enstitünün kuruluşu gerçekleştirilmiştir. Üniversitenin resmi olarak kurulmasıyla beraber resmi olarak kurulan eğitim ve açılması planlanan eğitim binaları için kampus alanı belirlenerek bir yerleşim planı oluşturulmuştur. Bitlis Beş Minare Mahallesi Rahva Mevkii'nde belirlenen 2.356.702 m<sup>2</sup> yüzölçümlü









(235,67 hektar) alanda (Şekil 1) inşa faaliyetleri başlanarak 2009 yılından itibaren fakülte binaları aşamalı olarak kampüs alanında eğitim ve öğretim faaliyetlerine başlamıştır.



Şekil 1. Bitlis Kenti (a) (URL-1) Beş Minare Mahallesi ve Kampus alanı (b) (URL-2)

Günümüzde kampüs alanında; Fen-Edebiyat Fakültesi, Mühendislik ve Mimarlık Fakültesi, İktisadi ve İdari Bilimler Fakültesi (İslami İlimler Fakültesi ile beraber), Beden Eğitimi ve Spor Yüksekokulu, YO/MYO Kompleksi (Sağlık Bilimleri Fakültesi, Güzel Sanatlar Fakültesi ve Sağlık Bilimleri Meslek Yüksekokulu), Enstitüler binası, İleri Araştırma Laboratuvar Binası olmak üzere yedi eğitim amaçlı bina bulunmaktadır (Tablo 1).

Tablo 1. Bitlis Eren Üniversitesi eğitim yapıları

	Alan (m <sup>2</sup> )	Faaliyet Tarihi		
Eğitim Yapıları	Fen Edebiyat Fakültesi	14.000	2011	
	Mühendislik-Mimarlık Fakültesi	14.000	2014	
	İktisadi İdari Bilimler Fakültesi	12.000	2016	
	Beden Eğitimi ve Spor Yüksekokulu	5.400	2015	
	Yüksekokul ve Meslek Yüksek Okulu Kompleksi	20.000	2019	
	Merkezi Derslikler	28.308	2012	
	Enstitüler Binası	3.310	2016	
	İleri Araştırma Laboratuvarı	2.877	2010	

Kaynak: (Yapı İşleri ve Teknik Daire Başkanlığı ve Araştırmacı arşivi)

Kampus alanında bulunan idari yapılar ise Rektörlük Hizmet Binası, Öğrenci İşleri Daire Başkanlığı Binası (dönüştürülen menza) ile iki daire başkanlığının bulunduğu Yapı İşleri ve Bilgi İşlem Merkezi binasıdır (Tablo 2).


**Tablo 2.** Bitlis Eren Üniversitesi Yönetim Yapıları

	Alan (m <sup>2</sup> )	Faaliyet Tarihi			
Yönetim Yapıları	Rektörlük Hizmet Binası	8.000	2013		
					
					
					
Öğrenci İşleri Binası (Menza)	4.496	2012			
Yapı İşleri ve Bilgi İşlem Merkezi		2022			

**Kaynak:** (Yapı İşleri ve Teknik Daire Başkanlığı ve Araştırmacı arşivi)

Peyzaj düzenlemeleri dışında kalan sosyal ve kültürel yapılar ise; Kapalı Spor Salonu, Merkezi Derslik ve Oditoryum Binası, Merkezi Yemekhane ve Kafeterya Binası ile Kütüphane binasıdır (Tablo 3).

**Tablo 3.** Bitlis Eren Üniversitesi Sosyal ve Kültürel Yapılar

	Alan (m <sup>2</sup> )	Faaliyet Tarihi				
Sosyal ve Kültürel Yapılar	Merkezi Kütüphane	4.495	2012			
						
						
						
Oditoryum	3.546	2012				
Kapalı Spor Salonu	5.400	2013				
Merkezi Yemekhane ve Kafeterya	14.924	2016				

**Kaynak:** (Yapı İşleri ve Teknik Daire Başkanlığı ve Araştırmacı arşivi)

Üniversite'nin cami, kreş, yeraltı otoparkı ve araç bakım merkezi gibi teknik ve genel hizmet yapıları ile konukevi ve lojmanlar gibi konaklama yapıları da bulunmaktadır (Tablo 4). Kampus çevresinde iki ayrı bölgede ise Kredi ve Yurtlar Kurumu Müdürlüğü'ne bağlı yurt binaları bulunmaktadır. Eğitim ve öğretim faaliyetlerinin sürdürüldüğü bu yapıların birkaçında birden fazla fakülte veya farklı işlev alanları da yer almaktadır.

Tablo 4. Bitlis Eren Üniversitesi Teknik ve Genel Hizmet ile Barınma Yapıları

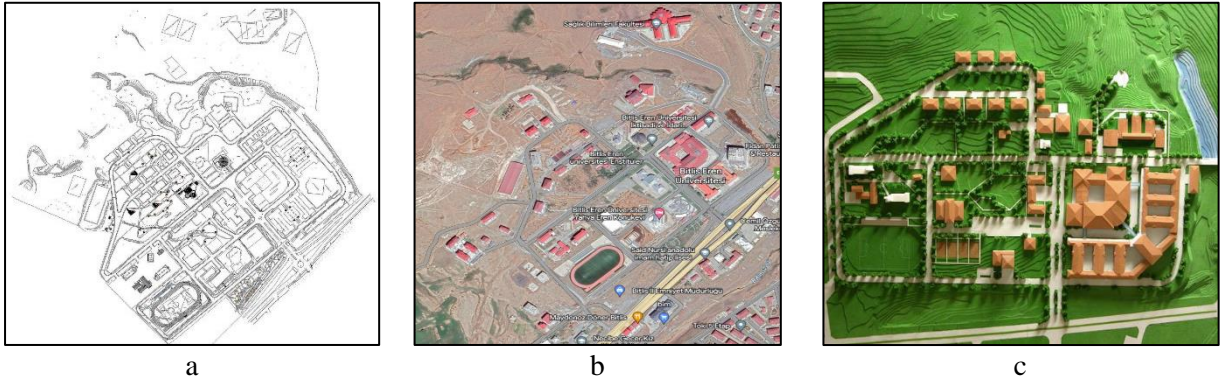
	Alan (m <sup>2</sup> )	Faaliyet Tarihi		
Teknik ve Genel Hizmet Yapıları	Cami	1.500	2014	
	Kreş		2020	
	Yeraltı Otoparkı	12.245	2016	
	Araç bakım merkezi		2015	
Barınma Yapıları	Konukevi	6.600	2013	
	Rektör Lojmanı	500	2011	
	Lojman Blokları	2012 yılında başlanan lojman blokları etaplar halinde inşa edilmeye devam etmektedir		

**Kaynak:** (Yapı İşleri ve Teknik Daire Başkanlığı ve Araştırmacı arşivi)

### 3. BULGULAR

#### 3.1. Kampus Planlamasında Yapılaşma Düzeni, Ulaşım ve Açık Yeşil Alanlar

Kampus alanı planlanırken yönetim yapıları ve eğitim yapıları bir ana aks üzerinde bölgelere ayrılarak tasarlanmıştır (Şekil 2). Bu yapıların çevresinde otopark ve sosyal alanlar tasarlanmıştır. Bu planlama binaların birbirine olan mesafeleri ve yerleşimleri ana ulaşım aksı etrafında şekillenmiştir.



Şekil 2. Kampus Planı (a) (Yapı İşleri arşivi) Kampus Uydu Görüntüsü (b) (URL-3) ve Kampus Tasarımı (c) (URL-4)

Merkezi birimler olarak düzenlenen yapının avlusu etrafına merkezi derslikler, kütüphane, menza ve oditoryum bloğu yerleştirilmiştir (Şekil 3). Eğitim yapıları bu bina etrafında konumlandırılarak tüp geçitler (fakülte bağlantıları uygulamada iptal edilmiştir) ile doğrudan bağlantılı olması düşünülmüştür. Bu yönü ile kampus merkezi bir tasarım özelliğine sahiptir.



Şekil 3. Merkezi Birimler, Fakülte Binaları ve İleri Araştırma Laboratuvarı Tasarımı (URL-4)

Yerleşim alanında ana ulaşım aksına paralel olarak karşılıklı bir düzen mevcuttur. Kampus alanına giriş Diyarbakır-Van-İran karayolu üzerinden döner kavşakla sağlanmış olup, bir tanedir (Şekil 4). Bu nizamiye yolu geliş-gidiş olarak bağlandığı kavşak üzerinden kampus içerisine devam etmektedir. Merkezi birimler ve derslikler ile Rektörlük hizmet binası karşılıklı olarak yerleştirilmiş, otopark ve yeşil alan düzenlemeleri bu doğrultuda planlanmıştır (Şekil 4).



b

Şekil 4. Üniversite Nizamiye ve Ana Ulaşım Aksı (a) (Araştırmacı arşivi, 2023) Kampus Görünüm (URL-5)

Planlama aşamasında avlulu olarak tasarlanan merkezi birimler birbirlerine bağlantılı olacak şekilde; Menza (eski yemekhane), Oditoryum, Kütüphane ile akademisyen odalarını da içeren ortak amfiler ve sınıflardan oluşan Merkezi Dersliklerden oluşmaktadır. Daha sonra bu merkezi birimler etrafında Fen Edebiyat, Mühendislik Mimarlık Fakültesi, İktisadi İdari Bilimler Fakültesi ve İleri Araştırma Laboratuvarı inşa edilmiştir. 2013 yılından sonra artan ihtiyaçlar neticesinde yeni fakülte ve yüksekokul binaları geniş bir yüzölçümüne sahip kampus alanında dağınık şekilde planlanmıştır. Ana ulaşım aksı uzatılarak yapı adalarını çevreleyecek şekilde devam ettirilmiş, yaya ulaşım aksları da bu yola paralel olarak planlanmıştır. Süreç içerisinde kar yağışının yoğun olduğu Rahva bölgesinde

yeraltı otoparkı ve erişimin kolaylıkla sağlanabilmesi için merkezi yemekhane ve kafeterya kampus girişinde ana ulaşım aksı ile bağlantılı olarak kurgulanmıştır (Şekil 5).



Şekil 5. Kampus Görünüm (URL-6, URL-7)

Ana ulaşım aksı; kapalı ve açık otopark alanı, idari ve eğitim yapıları ile sosyal-kültürel birimlere doğrudan bağlantılıdır. Süreç içerisinde her ne kadar bir binada iki fakülte yer alsada eklenen binalar ile üniversite eğitim bölümlerinin kapalı alan ihtiyacının önemli oranda karşıladığı görülmektedir. Kampüs yapıları her fonksiyonu karşılayacak şekilde planlanarak inşa edilmiştir. Eğitim yapıları düzenlenirken fonksiyonel olması, yoğun yağışın etkili olması sebebiyle kolay ulaşım, eğitim yapılarının sosyal yapı/alanlarla bağlantılı olması, altyapı inşa sürecinde ekonomik faktörler ve yirmi yıllık projeksiyona göre öğrenci ve çalışanların ihtiyacı olan fiziki alanın karşılanabilmesi gibi parametreler ön planda tutulmuştur. İklim şartlarının kampus planlamasına etkisi oldukça büyüktür. Yol bağlantıları, bina cephe tasarımı, çatı çözümlenmeleri, yürüyüş güzergahı üzerinde tipi kesici işlevi olan sundurmalar (Şekil 5) ve kat sayılarını buna göre belirlenmiştir. Yapılar dışında kalan açık alanlar ise otopark ve yeşil alanlar için ayrılmıştır. Otopark düzenlemelerinde fonksiyonellik; açık yeşil alan düzenlemelerinde ise estetik kaygılar düşünülmüştür. Bu nedenle kapalı otopark ve birden fazla yapı için merkezi açık otoparklar planlanmıştır. Otoparklar; eğitim ve merkezi birimler için kampus girişine yakın, yönetim ve konaklama yapıları için de bina yakın çevresinde oluşturulmuştur. Açık yeşil alanlar bina etrafında kuşaklar ve parklar şeklinde düzenlenmiştir. İklim ve toprak yapısına uygun olarak bitkilendirme ve ihtiyaçlara yönelik kar yükünü kaldırabilecek yapısal peyzaj unsurları (pergola, donatı elemanları vb.) planlanmıştır. Böylece kampus sınırları ve yapı gruplarının sınırları tanımlanarak, yaya-araç sirkülasyonu için yönlendirmede yardımcı birer unsur olmuştur. Çevre düzenlemesi çalışmaları kapsamında yapılan yol bağlantıları ve açık yeşil alanlar yapılmış olup, etaplar halinde yeşil alanların artırılması, park ve hobi bahçelerinin oluşturulmasına yönelik çalışmalar devam etmektedir. Kampus alanında üç büyük park, koruluk, atletizm pisti ve çim saha, iki adet halı saha ve müstemilatları, kayak merkezi, hobi bahçesi ve lojman bölgesi çocuk oyun alanları bulunmaktadır (Şekil 6).



Şekil 6. Kampus Tipi Kesici yaya Sundurma, Otopark, Rekreasyon ve Dinlenme Alanları Görünüm (Araştırmacı arşivi, 2023, URL-8)

Çevre düzenlemesi çalışmaları devam etmekle beraber kampus içerisinde en önemli kısıtlılık çarşı biriminin yeterince gelişmiş olmamasıdır. Merkez birimler avlu ve zemin kat girişlerinde planlama yapılmıştır (Şekil 7). Ancak kar yağışının yoğun olması avlulu bir kullanım için uygun olmayıp,

planlanan dükkanların atıl duruma düşmesine neden olmuştur (Şekil 7). Sosyal alanlar planlanırken güncel kullanımda aktif olan alışveriş ve hizmet verebilecek ünitelerin artırılması gerekmektedir.



Şekil 7. Kampus Çarşı Birimi Alanı (Araştırmacı arşivi, 2023)

### 3.2. Kampus Alanı Yapıları

Bitlis Eren Üniversitesi işlevlerine göre inşa edilmiş eğitim, yönetim, barınma ve sosyal-kültürel yapılardan oluşmaktadır. Eren Holding hibesiyle yapılan tasarımlar ile üniversite yatırımları ile yapılan tasarımlar farklılık göstermekte olup kampus içerisinde doğrudan algılanmaktadır.

*Fen Edebiyat Fakültesi*; 2009 yılında ilk temeli atılan fakülte olup, 2011 yılında faaliyete geçmiştir. Bina tasarımı ve uygulaması Eren Holding tarafından gerçekleştirilmiştir. Proje bodrum, zemin ve üç normal kattan oluşmaktadır. 14.000 m<sup>2</sup> kapalı alana sahiptir. Bina içerisinde akademik ve idari personelin kullanımına yönelik ofisler, derslikler ve ortak kullanım alanları bulunmaktadır. Düzgün geometrik formda tasarlanan binanın iki ayrı girişi bulunmaktadır. Her kat planlamada simetrik olarak iki parçalı düşünülmüştür. Bodrum, zemin ve birinci katlarda ortak kullanım alanları (kütüphane, çalışma odası, laboratuvarlar, kantin vb.), teknik hacimler, derslikler ve ofisler, üçüncü ve ikinci katlarda ise çalışma ofisleri yer almaktadır. Yapının teras olarak düşünülen bir bölümü, kış şartlarından dolayı kapatılmıştır. Yapı kampüs alanına girişte ilk bina olup, arazinin eğimine göre biçimlenmiştir. Bu biçimlenmeden dolayı farklı kotlarda iki girişe sahiptir.

*Mühendislik Mimarlık Fakültesi*; 2014 yılında faaliyete geçmiştir. Bina tasarımı ve uygulaması Eren Holding tarafından gerçekleştirilmiştir. Kompozisyonda dil birliği arandığından fen edebiyat fakültesi ile benzerlikler içermektedir. Proje iki bodrum, zemin ve üç normal kattan oluşmaktadır. Projede kat yüksekliği, adedi ve cephe tasarımı silueti bozmayacak şekilde fen edebiyat fakültesi temel alınarak hazırlanmış olup 14.000 m<sup>2</sup> kapalı alana sahiptir. Bina içerisinde akademik ve idari personelin kullanımına yönelik ofisler, derslikler ve ortak kullanım alanları bulunmaktadır. Düzgün geometrik formda tasarlanan binanın iki ayrı girişi bulunmaktadır. Her kat planlamada simetrik olarak iki parçalı düşünülmüştür. Üçüncü kat hariç tüm katlarda ortak kullanım alanları (konferans salonu, laboratuvarlar, çalışma odası, kantin vb.), teknik hacimler, derslikler ve ofisler, üçüncü katta ise çalışma ofisleri yer almaktadır. Yapı kampüs alanına girişte ikinci bina olup, arazinin eğimine göre biçimlenmiştir. Bu biçimlenmeden dolayı farklı kotlarda iki girişe sahiptir.

*İktisadi İdari Bilimler Fakültesi*; 2016 yılında faaliyete geçmiştir. Bina tasarımı ve uygulaması Eren Holding tarafından gerçekleştirilmiştir. Proje iki bodrum, zemin ve üç normal kattan oluşmaktadır. Projede kat yüksekliği, adedi ve cephe tasarımı silueti bozmayacak şekilde fen edebiyat fakültesi temel alınarak hazırlanmıştır. Bina kütlesi ve çatısı kar yağışı nedeniyle daha az grift düzenlenmiştir. 12.000 m<sup>2</sup> kapalı alana sahiptir. Bina içerisinde akademik ve idari personelin kullanımına yönelik ofisler, derslikler ve ortak kullanım alanları bulunmaktadır. Düzgün geometrik formda tasarlanan binanın iki ayrı girişi bulunmaktadır. Benzeri olduğu aynı yapı adasında bulunan diğer iki fakülteden farklı olarak kat planı çözümlemesinde derslikler ve çalışma ofisleri birbirinden ayrılarak farklı katlarda planlanmıştır. Her kat planlamada simetrik olarak tek parçalı düşünülmüştür. Üçüncü ve dördüncü kat hariç tüm katlarda ortak kullanım alanları (konferans salonu, laboratuvarlar, çalışma odası, kantin vb.), teknik hacimler, derslikler, üçüncü ve dördüncü katta ise çalışma ofisleri yer almaktadır. Yapı kampüs alanına girişten sonraki üçüncü yol aksı üzerinde olup, arazinin eğimine göre biçimlenmiştir. Bu biçimlenmeden dolayı farklı kotlarda iki girişe sahiptir.



*Beden eğitimi ve spor yüksekokulu*; 2013 yılında temeli atılan bina, 2015 yılında faaliyete geçmiştir. Bina tasarımı ve uygulaması Eren Holding tarafından gerçekleştirilmiştir. Proje bodrum, zemin ve üç normal kattan oluşmaktadır. 5.400 m<sup>2</sup> kapalı alana sahiptir. Bina içerisinde akademik ve idari personelin kullanımına yönelik ofisler, farklı branşlar için spor alanları, ofisler, derslikler ve ortak kullanım alanları bulunmaktadır. Düzgün geometrik iki formdan oluşan bloklar birbirine bağlantılıdır. İki bloktan oluşan binanın bir bloğu farklı branşlara hizmet verebilecek spor alanlarından oluşmaktadır. Diğer blok ise konferans salonu, derslikler ve ofislerden oluşmaktadır. İkinci ve üçüncü kat çalışma ofislerine ayrılmış olup, diğer katlarda ortak kullanım alanları (konferans salonu, kantin vb.), teknik hacimler ve derslikler yer almaktadır. Yapı arazinin eğimine göre biçimlenmiştir.

*Yüksekokul ve Meslek Yüksek Okulu Kompleksi (Sağlık Bilimleri Fakültesi, Güzel Sanatlar Fakültesi ve Sağlık Hizmetleri Meslek Yüksek Okulu)*; 2016 yılında temeli atılan bina, 2019 yılında faaliyete geçmiştir. Bina tasarımı ve uygulaması Bitlis Eren Üniversitesi Yapı İşleri ve Teknik Daire Başkanlığı'na ihale edilerek yüklenici firmalar tarafından gerçekleştirilmiştir. Hazırlanan proje türdeş sayılabilecek diğer fakülte binalarından farklı malzeme kullanımı, form arayışı ve yapısı ile ayrılmaktadır. Bina dört meslek veya değil yüksekokul binasına hizmet verecek şekilde haç formunda tasarlanmıştır. Binaları birbirine bağlayan bir merkez ve L şeklindeki dört bloktan oluşmaktadır. Bloklar zemin ve iki normal kattan oluşmaktadır. Merkez bloğunda ek olarak bodrum kat bulunmaktadır. Her blok kendi içerisinde derslikler, laboratuvarlar ve çalışma ofislerini içermekte olup, merkez blokta ortak kullanım alanları ve yönetim ofisleri yer almaktadır. 20.000 m<sup>2</sup> kapalı alana sahiptir. Her blok hizmet vereceği meslek yüksekokulu ve/veya yüksek okulun derslik ve laboratuvar ihtiyaç programına göre planlanmıştır. Yapı kampüs alanına girişten yol aksının devam ettirilmesiyle ulaşılabilir yapıya dönüşmüş olup aksın sonunda yer almaktadır. 2. etap yurt bölgesi komşuluğunda yer alan bu kompleks yapıldığı yer itibari ile kampüs planlamasını değiştirmiştir. İnşasından sonra yurt bölgesinin ve yapı işleri-bilgi işlem merkezi binalarının yerleşim kararlarında etkili olmuştur. Bu haliyle merkezi bir yapıya sahip olan kampüs alanı dağınık büyüyen kampüs alanı özelliği göstermeye başlamıştır. Sağlık yüksekokulu için planlanan blok, yüksekokulun fakülteye dönüşmesi ile birlikte Sağlık Bilimleri Fakültesi olarak hizmet vermektedir. Çatı çözümlemesi, yönlendirme ve bina girişleri tasarımında iklimsel parametrelere göre tasarlanan binanın çelik çatısı ve çatı eğim yönü uygulama aşamasında değiştirilerek ahşap kırma çatıya çevrilmiştir.

*Merkezi Derslikler, Merkezi Kütüphane, Menza ve Oditoryum*; 2010 yılında temeli atılan binanın tamamı, 2012 yılında faaliyete geçmiştir. Bina tasarımı Eren Holding tarafından uygulaması ise Bitlis Eren Üniversitesi Yapı İşleri ve Teknik Daire Başkanlığı'na ihale edilerek yüklenici firma tarafından gerçekleştirilmiştir. Hazırlanan proje avlulu biçimde kompakt olarak düşünülmüştür. Cephe tasarımı diğer eğitim yapıları ile benzerlik göstermektedir. Dönemin eğitim, sosyal ve kültürel ihtiyaçları kapsamında tasarlanan bu yapı 4 bloktan oluşmaktadır. Her blok bodrum, zemin ve iki normal kattan oluşmaktadır. Kütüphane bloğu hariç diğer bloklar birbiri ile doğrudan bağlantılıdır. Bloklar farklı yıllarda yapılmıştır. İlk blok amfi ve sınıflardan oluşan merkezi derslikler bloğudur. İkinci blok bir süre yemekhane hizmeti vermiş olup; merkezi yemekhane binasının faaliyete girmesiyle Öğrenci İşleri ve Sağlık Kültür Spor Daire Başkanlıklarının kullanım alanına dönüştürülen ofisleri içermektedir. Üçüncü blok Oditoryum, dördüncü blok ise Kütüphane olarak hizmet vermektedir. Toplamda yaklaşık 33.000 m<sup>2</sup> kapalı alana sahiptir. Bina içerisinde akademik ve idari personelin kullanımına yönelik ofisler, derslikler, amfiler, laboratuvarlar ve ortak kullanım alanları bulunmaktadır. Avlulu tasarlanan binanın zemin katında avluya bakan birimler üniversite çarşısı düşünülerek dükkan olarak planlanmıştır. Ancak kar yağışının yoğun olması ve bu alanda birikmesi sebebi ile bu alanın büyük kısmı atıl durumdadır. Yine ahşap olarak düşünülen çatı kar yükünden dolayı çöktüğünden çelik çatıya çevrilmiştir. Bu alanın bir bölümü kampüs çarşısı olarak kullanılmaktadır.

*Enstitüler Binası*; 2016 yılında faaliyete geçmiştir. Bina tasarımı ve uygulaması Bitlis Eren Üniversitesi Yapı İşleri ve Teknik Daire Başkanlığı'na ihale edilerek yüklenici firma tarafından gerçekleştirilmiştir. Hazırlanan proje ile üniversitenin simge yapılarından biri olmuştur. Bina düzgün geometrik şekle sahip iki bloğun birleşiminden oluşmaktadır. Bina bodrum, zemin ve normal kattan oluşmaktadır. Bina seminer salonları ve çalışma ofislerini içermektedir. Toplam inşaat alanı 3.310 m<sup>2</sup> kapalı alana sahiptir. Bina üniversite yapıları içerisinde modern ve iklimsel koşullara uygunluğu ile simge yapılardan biridir. Kubbe şeklinde tasarlanmış an çatısı kar yağışından etkilenmeyen tek yapı olup, cephe tasarımı, formu ve malzeme kullanım tercihiyle modern bir yaklaşım örneğidir.

*İleri Araştırma Laboratuvarı*; 2010 yılında temeli atılan fakülte, 2011 yılında faaliyete geçmiştir. Bina tasarımı Eren Holding tarafından ve uygulaması ise Bitlis Eren Üniversitesi Yapı İşleri ve Teknik Daire Başkanlığı'nca ihale edilerek yüklenici firma tarafından gerçekleştirilmiştir. Proje ana bloğa bağlı bloklardan oluşmaktadır. Cephe tasarımı ile diğer eğitim yapıları ile benzerlik göstermektedir. Proje bodrum, zemin ve normal kattan oluşmaktadır. Projede kat yüksekliği, adedi ve cephe tasarımı silueti bozmayacak şekilde fen edebiyat fakültesi temel alınarak hazırlanmıştır. 2.877 m<sup>2</sup> kapalı alana sahiptir. Bina içerisinde akademik ve idari personelin kullanımına yönelik ofisler, laboratuvarlar ve ortak kullanım alanları bulunmaktadır. Her blok planlamada simetrik ve benzer olarak tek parçalı düşünülmüştür.

*Rektörlük Hizmet Binası*; Üniversitenin bir diğer simge yapısı olarak görülen yönetim binası, 2013 yılında faaliyete geçmiştir. Bina tasarımı Eren Holding tarafından ve uygulaması ise Bitlis Eren Üniversitesi Yapı İşleri ve Teknik Daire Başkanlığı'nca ihale edilerek yüklenici firma tarafından gerçekleştirilmiştir. Proje ana bloğa bağlı simetrik iki bloktan; bodrum, zemin ve normal kattan oluşmaktadır. Cephe tasarımı ile diğer eğitim yapılarından ayrılmaktadır. Projede kat yüksekliği, adedi ve cephe tasarımı silueti bozmayacak şekilde fen edebiyat fakültesi temel alınarak hazırlanmıştır. 8.000 m<sup>2</sup> kapalı alana sahiptir. Bu yapıyla beraber, rektörlük hizmet binasına ek olarak yeni gelişim alanında 2022 yılında Yapı İşleri ve Bilgi İşlem merkezi de Eren Holding tarafından yaptırılmıştır.

*Kapalı Spor Salonu*; 2010 yılında temeli atılan bina, 2011 yılında faaliyete geçmiştir. Bina tasarımı Eren Holding tarafından ve uygulaması ise Bitlis Eren Üniversitesi Yapı İşleri ve Teknik Daire Başkanlığı'nca ihale edilerek yüklenici firma tarafından gerçekleştirilmiştir. Proje; bodrum, zemin ve normal kattan oluşmaktadır. 5.400 m<sup>2</sup> kapalı alana sahiptir.

*Merkezi Yemekhane ve Kafeterya*; Yağışın yoğun olduğu eğitim sezonunda özellikle kullanıcıların kullanımı için planlanmıştır. İçerisinde eğlence birimleri düşünülen bina, yapılması planlanan sergi salonu ile bitişik nizam şeklinde tasarlanmıştır. Yapı işleri ve Teknik Daire Başkanlığı'nca ihale edilen bina yüklenici firma tarafından yapılmıştır. Çatı çözümü ve cephe tasarımı ile modern ve iklim uygun tasarlanan bina; sergi salonunun iptal edilmesi, uygulama hataları sebebiyle yakın çevresinde bulunan eğitim binalarına benzer çözümler ile onarılmıştır. 2019 yılında tamamlanan yapı 14.924 m<sup>2</sup> kapalı alana sahiptir.

*Barınma yapıları* ise; Konukevi, Rektör Lojmanı ve diğer lojmanlar Eren Holding ve devlet yatırımları yaptırılmış olup, yeni binalar eklenerek yapımı devam etmektedir. Bununla beraber kullanıcılar için kampus alanında bir kreş ve cami bulunmaktadır. Bu yapıların dışında teknik hizmetler için merkezi trafo binası ve araç bakım merkezi inşa edilmiştir.

#### 4. SONUÇ VE ÖNERİLER

Üniversite alanı için yapılacak planlamalarda kullanıcıların gereksinimleri düşünülürken, arazinin konumu ve kent ile olan bağlantısı da tasarıma dahil edilmelidir. Üniversite alanında planlanacak yapılar için oluşturulacak bölgeler de gelişime el verecek şekilde esnek planlanmalıdır. 235 hektarlık büyük bir yüzölçümüne sahip Bitlis Eren Üniversitesi'nin planlamasında sirkülasyon, altyapı ve sosyal alanlar için yönetim ve eğitim yapıları için bütünsel bir çözümlenme yapıldığı görülmektedir. Ancak arazinin büyüklüğüne rağmen yapılan merkezi planlama, eğitim yapılarının artmasıyla ihtiyaçlara cevap verememiş, alanda farklı parsellerde dağınık planlı çözümler üretilmeye çalışılmıştır. Yoğun kar yağışının olduğu bölgede açık yeşil alanlar çalışanlar tarafından kullanılmakla beraber eğitim sezonunda öğrenciler tarafından kullanılamamaktadır. Bu nedenle planlama aşamasında iklimsel verilerin daha etkili olduğu göz önüne alınarak doğaya uyumlu, sürdürülebilir ve farklı tasarımların yapılması gerekmektedir. Kampus alanı içerisinde yurt bölgesi ile eğitim alanları arasında yapılan tipi kesici sundurma geçiş iklimle mücadele de küçük ve kullanışlı bir örnektir. Merkezi dinlenme ve eğlence yapıları ile kültürel ve sosyal faaliyetler için ek alanlar oluşturulmuştur. Ancak bu alanlar yeni yapılan fakülte binalarına uzak olması sebebiyle tüm kullanıcılara cevap vermemektedir. Bununla beraber kampus kullanıcılarının faydalanabileceği bir çarşı oluşumu kısıtlı olup alışveriş ve hizmet ihtiyaçlarına yönelik bir alan oluşturulmalıdır. Kampusun fiziki planlaması ve yapılarının inşasında hibeler oldukça etkindir. Hibe ve devlet yatırımlarının söz konusu olduğu bu alanda mimari karakteristikler, ulaşım ve mekanlar arası ilişkide farklılıklar olmakla beraber; kampus planlamasında işlev hiyerarşisi, ulaşım ve binalar arası geçişlerde avantaj sağlayan kararların alındığı görülmektedir. Üniversite alanı Bitlis'in engebeli yapısı içerisinde tek düzlüğü olan Rahva Mevkii'nde yer alarak kentin gelişiminde idari ve konut alanlarının taşınmasında önemli bir çekim merkezidir. Ancak

oluşturduğu etki alanı düşünüldüğünde; simgesel tasarımların yer alabileceği kent kimliğine katkı sunabileceği sosyal alanları ve çarşı birimi sınırlıdır. Kampus planlamasında inşa edilmesi planlanan yapılar için aktarılan mevcut durumun dikkate alınması katkı sağlayacaktır.

## KAYNAKÇA

Bitlis Eren Üniversitesi 2013-2017 Stratejik Planı

Bitlis Eren Üniversitesi Yapı İşleri ve Teknik Daire Başkanlığı Proje Arşivi

Eminağaoğlu, Z. & Arslan Muhacir, E. S. (2018). Artvin Çoruh Üniversitesi kampüs alanlarının planlama ve tasarım ilkeleri kapsamında değerlendirilmesi. *Artium*, 6(1), 38-43.

Erçevik, B. & Önal, F. (2011). Üniversite kampüs sistemlerinde sosyal mekân kullanımları. *Megaron*, 6 (3), 151-161.

Erkman, U. (1990). *Büyüme ve gelişme açısından üniversite kampüslerinde planlama ve tasarım sorunları*, İTÜ Mimarlık Fakültesi Baskı Atölyesi.

Kortan, E. (1981). *Çağdaş üniversite kampüsleri tasarımı*, ODTÜ Mimarlık Fakültesi, Ankara.

Büyükşahin Sıramkaya, S. & Çınar, K. (2012). Üniversite kampüs yerleşkelerinde ortak kullanım mekânlarının incelenmesi: Selçuk Üniversitesi Aleaddin Keykubat kampüsü örneği. *Selçuk Üniversitesi Mühendislik, Bilim ve Teknoloji Dergisi*, 27 (2), 61-72.

Türeyen, M. N. (2002). *Yükseköğretim Kurumları Kampuslar*, Tasarım Yayın Grubu.

Yekrek, T. (1999). *Üniversite kampüsleri yerleşim sistemlerinin fiziksel planlamayla olan ilişkisi ve önemi*. [Yayınlanmamış Yüksek lisans Tezi], Fen Bilimleri Enstitüsü İstanbul.

Vural, H., Meral, A. & Şenyiğit Doğan, S. (2019). Üniversite kampüs peyzaj planlaması üzerine kullanıcı değerlendirmesi: Bingöl Üniversitesi örneği. *Türk Tarım ve Doğa Bilimleri Dergisi*, 6 (1). 106-117. DOI: 10.30910/turkjans.515363

URL-1: Şehir sorgula (t.y). *Bitlis İlçeleri*. <https://sehirsorgula.com/bitlis-ilceleri/>

URL-2: Parsel sorgula (t.y). *Bitlis Eren Üniversitesi Ada-parcel*. <https://parselsorgu.tkgm.gov.tr/>

URL-3: Uydu görünümü (t.y). *Bitlis Eren Üniversitesi*. <https://earth.google.com/web/@38.47618197,42.16141742,1824.69227888a,0d,61.14022202y,85.51419319h,93.73272616t,0r>

URL-4: Pirmait mimarlık (t.y). *Tamamlanan projeler*. <https://www.piramit-ltd.com/tr/projeler/bitlis-eren-universitesi>

URL-5: Bitlis Eren Üniversitesi (t.y). *Kampüs alanı*. <https://www.egitimajansi.com/images/news/ab86427f47c4aed06949fc22695db126.jpg>

URL-6: Bitlis Eren Üniversitesi (t.y). *Kampüs alanı*. <https://www.bitlisbulten.com/bitlis/beu-geleneksel-turk-sanatlari-bolumu-lisans-programina-40-ogrenci-alinacak/2537>

URL-7: Bitlis Eren Üniversitesi (t.y). *Kampüs alanı*. <http://www.bitlisbulten.com/bitlis/beu-geleneksel-turk-sanatlari-bolumu-lisans-programina-40-ogrenci-alinacak/2537>

URL-8: Bitlis Eren Üniversitesi (t.y). *Kampüs alanı*. <https://www.beu.edu.tr/Haberler/bitlis-eren-universitesi-kampus-kayak-merkezinde-depremden-etkilenen-cocuklara-yonelik-kar-kizak-etkinligi-duzenlendi>