



Received / Makale Geliş Tarihi 17.04.2024
Published / Yayınlanma Tarihi 30.06.2024
Volume (Issue) Cilt (Sayı) 8 (43)
pp / ss 897-908

Research Article / Araştırma Makalesi
10.5281/zenodo.12639649
Mail: editor@pejoss.com

Dr. Öğr. Üyesi Ebru Köse
<https://orcid.org/0000-0001-8610-7316>
İğdır Üniversitesi, Güzel Sanatlar Fakültesi, İğdır / TÜRKİYE
ROR Id: <https://ror.org/05jstgx72>

Aksaray I. Ulusal Mimarlık Dönemi Kamu Yapılarındaki Çinilerin Mevcut Durumu Üzerine Bir Değerlendirme

An Evaluation on the Current Status of Tiles in Public Buildings of Aksaray I. National Architecture Period

ÖZET

I. Ulusal Mimarlık Dönemi, Türkiye'nin imparatorluktan cumhuriyet sistemine geçtiği yılları (1908-1930) kapsamaktadır. Yeni gelen rejimle ülkede büyük bir değişim yaşanmaya başlanmıştır. Savaşın kaotik ortamından yeni çıkan, ekonomisi çökmüş bir ülke kendi milli değerlerine sarılarak yeniden güçlenmeye başlamıştır. Dönemin Batıda eğitim almış; Vedat Tek ve Mimar Kemaleddin gibi öncü mimarları hem modern hem de gelenekseli bir araya getirerek Selçuklu ve Osmanlı geleneğini mimaride canlandırmaya çalışmıştır. I. Ulusal Mimarlık Dönemi İstanbul, Ankara gibi şehirler kadar Anadolu'da da kendini göstermiştir. Anadolu'da bu dönem okullar, hastaneler ve kamu binaları yapılmıştır. Aksaray'da Vali Abdullah Sabri Karter imar faaliyetlerine önem vermiş, yerine gelen Aksaray'ın Valisi Yusuf Ziya Günar da şehri geliştirmeye devam ettirmiştir. Vali Günar tarafından 1927-1930 yıllarında yaptırılan; Adliye ve Jandarma Binası-Vali Konağı yapıları dönemin mimarisine göre; giriş cepheleri, çini bezeme ağırlıklı, simetrik düzende planlanmıştır. Yapıların dış bezemesinde kullanılan çiniler Kütahya Azim Çini Fabrikasında üretilmiştir. Makaleye konu olan I. Ulusal Mimarlık Dönemi Aksaray kamu yapılarından; Adliye ve Jandarma Binası- Vali Konağı yapılarındaki çinilerin mevcut durumu değerlendirilmiş, bozulmalar detaylandırılmış ve öneriler getirilmiştir.

Anahtar Kelimeler: Aksaray, Adliye ve Jandarma Binası, Vali Konağı, Çini, Koruma, Onarım

ABSTRACT

The I. National Architecture Period includes the years (1908-1930) when Turkey transitioned from the Empire to the Republican system. A great change began to take place in the country with the new regime. A country that had just emerged from the chaotic environment of the war and whose economy had collapsed began to regain strength by embracing its national values. Leading architects of the period, such as Vedat Tek and Architect Kemaleddin, who were educated in the West, tried to revive the Seljuk and Ottoman tradition in architecture by combining both modern and traditional. The First National Architecture Period manifested itself in Anatolia as well as cities such as Istanbul and Ankara. Schools, hospitals and public buildings were built in Anatolia during this period. In Aksaray, Governor Abdullah Sabri Karter gave importance to construction activities, and Yusuf Ziya Günar, the Governor of Aksaray, who succeeded him, continued to develop the city. Adliye ve Jandarma Binası- Vali Konağı buildings built by Governor Günar in 1927-1930 were planned in a symmetrical order with entrance facades, and tile decoration predominant, according to the architecture of the period. The tiles used in the exterior decoration of the buildings were produced by the Kütahya Azim Çini Factory. The current condition of the tiles in the Adliye ve Jandarma Binası- Vali Konağı buildings of Aksaray public buildings of the I. National Architecture Period, which is the subject of the article, has been evaluated, deterioration has been detailed and suggestions have been made.

Keywords: Aksaray, Adliye ve Jandarma Binası, Vali Konağı, Tile, Conservation, Repair.

1. GİRİŞ

MÖ. 7000-6000 yıllarında Neolitik Dönem’de Konya ve çevresinde medeniyetin ilk izleri, Çatalhöyük’te Hasan Dağı’na ait belgelere rastlanmıştır. M.Ö 3000-2000 yılarında Asurlu tüccarların bölgede ticaret yaptığı Acem Höyük ören yeri kazılarında çıkan eski eserlerden anlaşılmaktadır. İlk yerleşim izleri M.Ö 8500'lere dayanan Aksaray’ın tarihi, Orta Anadolu’nun en eski yerleşim yeri Aşıklı Höyük ile başlamaktadır (Esin,1996; Ulusoy,2021). Aksaray’ın ismi ilk olarak, Hitit Dönemi’ndeki metinlerinde “Nenessa (Nenossos) olarak geçtiği, M.Ö.1.bin yılda Kral Kiakki Dönemi’nde; Şinakhatum- Şinukhtu olarak anılan Aksaray, Helenistik Dönemde Kapadokya Krallığı’na bağlanmış ve Garsaura olan ismi Arkhelais olmuştur (Gülçur, 1994; Topal,2009; T.C. Aksaray Valiliği İl Kültür ve Turizm Müdürlüğü, 2009). Antik çağda “Garsaura” diye anılan şehrin, Hititler döneminde “Kursaura” diye adlandırılan yer ile aynı olduğu kabul edilmektedir (Topal,2009). Antik dönemde Hasan Dağı’nın daha cazip hale getirdiği; Garsauritis’in başkenti olan Aksaray, Anadolu’nun doğu-batı ve kuzey-güney yönlerinden gelen antik yolların birleştiği merkez haline gelmiştir. Aksaray; Akadlar, Hititler, Asurlular, Kimmerler, Frigyalılar, Lidyalılar, Medler, Persler, Kapadokyalılar, Makedonyalılar, Romalılar, Bizanslılar, Abbasiler, Selçuklular, Danişmendliler, Karamanoğulları, Eratnalılar, Moğollar ve Osmanlı’nın hâkimiyetine geçmiştir (Gül, 2012). M.Ö. 713 yılında Asur hâkimiyetinde olan bölge Frigler’in hâkimiyetine girmiştir. M.Ö. 595 yılından itibaren Lidya, Medler, M.Ö 547 yılında ise bölgeye Perslerin hâkim olduğu bilinmektedir. Makedonya Kralı İskender’in M.Ö. 333 yılında, Anadolu’da Pers hâkimiyetine son vermesiyle Kapadokya Krallığı kurulmuştur. Şehir, M.S.17 yılında, Kapadokya Kralı Archelaos, (M.Ö.36-M.S.17) tarafından “Archelais” adıyla yeniden kurulmuştur. M.S.17 yılında Roma İmparatorluğuna geçen şehir Roma kolonisi haline gelmiş ve askeri üs olarak kullanılmıştır. Roma imparatoru Cladius “Colonia Archelais” adını vermiştir (Görür,1991). Bizans İmparatoru Nikafor zamanında, Arapların İstanbul’a sefer yaptıkları için geçiş bölgesi haline gelen bölgeye, sığınmak için gelen Hristiyanların sayısı artmış ve bölgede; kazınması kolay tüf tabakasından yaptıkları günümüze kadar gelen, yer altı şehirleri, kaya içine oyulmuş ibadet, yerleşim yeri, manastırlar vs. eserler kalmıştır (T.C. Aksaray Valiliği İl Kültür ve Turizm Müdürlüğü, 2009).

Aksaray, Konya ile birlikte 1077 (H. 470) yılında Anadolu Selçukluları hakimiyetine girmiştir. 1106 (H. 500) tarihlerinde hükümdar olan I. Süleyman oğlu I. Kılıçaslan Konya ve Aksaray hükümdarı olarak tarihe adını yazdırmıştır. Selçuklular Dönemi’nde Anadolu şehirlerinin bazılarının isimleri değişmiştir. Phiemilyum=Akşehir, Kapadokya Krallarının sonuncusu adıyla anılan Archelais=Aksaray olmuştur. Anadolu Selçuklularından II. Kılıçaslan (1156-1192) beyaz taşla yaptırdığı saraydan dolayı şehre Aksaray adını vermiştir (Oral,2014). II. Kılıçaslan’ın Aksaray’a Camiler, kervansaraylar, bedestenler yaptırmıştı kenti ne kadar önemseydiği anlaşılmaktadır. Seyitler, gaziler, âlimler, tüccarlar getirterek Aksaray’a yerleştirmiştir. Selçuk orduları için karargâh haline gelmiş olan Aksaray’a gayri Müslimlerin girmelerini müsaade etmediğinden, Aksaray Dârü’z -zafer, Dârü’l-cihâd adlarıyla da anılmıştır (Oral,2014). Selçuklu Döneminde Anadolu’da ticaretin önem kazanması, kervan ile ulaşımın artmasına neden olmuştur. Aksaray o zamanlarda önemli bir ticaret merkezi haline gelmiş ve ulaşım güzergâhı üzerine birçok han ve kervansaray yapılmıştır. Anadolu Selçuklularından sonra İlhanlıların daha sonra Karamanoğullarının himayesine giren şehir, 1390 yıllarında Yıldırım Beyazıt tarafından Osmanlı Devleti hâkimiyetine girmiştir, 1402 Ankara Savaşı’ndan sonra tekrar Karamanoğulları Beyliği’nin himayesine giren şehir, Fatih Sultan Mehmet’in veziri İshak Paşa tarafından geri alınır (Konyalı,1974). Aksaray, Osmanlı Dönemi’nde sancak bazen de kaza olarak yönetilmiştir. 1920 yılında il olan Aksaray 1933 yılında ilçe statüsüne getirilmiştir. Aksaray 1989 yılında tekrar il olmuştur (Özer, 2017). Aksaray’ın 1920 yılında il olmasıyla birlikte şehirdeki imar faaliyetleri artmaya başlamıştır. Birinci Ulusal Mimarlık Dönemi ülkeyi ideolojik olarak her alanda etkilemeye başlamıştır. Mimaride farklı bir dönem anlayışı başlatan *ulusalcı mimarlar* teknik olarak Batıdan beslenseler de Selçuklu ve Osmanlı mimarisindeki geleneksel unsurları yapılar da kullanmışlardır. Türkiye Cumhuriyet rejimiyle modernleşme sürecine girerken şehirlerde değişen teknoloji ile yeni kurumlara ihtiyaç duyulmuştur. Selçuklu Devri’nde imar anlamında çok gelişen Aksaray, Cumhuriyet Dönemi’nde de ulusalcılık hareketlerinden etkilenmiş ve mimarisine bunu yansıtmıştır.

Aksaray’ın Anadolu’nun ortasında yer alması ulaşım açısından elverişli bir konumda olması sivil ve kamu mimarisi için avantajlı bir durum oluşturmuştur. Yeni kamu ve eğitim kurumlarına ihtiyaç duyulan bu dönem okullar, kütüphane, fabrika, idari kamu yapıları ve sanayi yapılarının inşaatına başlanmıştır (Özer, 2017). 1920 yılından itibaren Konya ve Afyon gibi Anadolu illerinde I. Ulusal Mimari Dönemi etkisiyle hükümet binası, belediye sarayı, okul ve postane gibi yapılar inşa edilmiştir. Osmanlı geleneğini yeniden mimaride canlandırma düşüncesiyle yapılan bu yapılar dönemin temsilcisi olmuştur. Gazi Okulu, Gazi

Paşa Okulu ve Cumhuriyet Okulu planları simetrik birbirine benzemektedir. Okullarda, üç pencerele bölmelerle cepheye çıkma yapılmıştır (Bozdoğan, 2002). 1920 yılında il olan Aksaray'ın ilk Valisi Abdullah Sabri Karter bağımsızlık mücadelesi veren Türkiye'nin iyi olmayan ekonomik şartlarına rağmen Aksaray'da imar faaliyetlerine önem vermiştir. 1921-23 yıllarında kamulaştırılan Halk Kütüphanesi, lise binası ve Hükümet Konağı bu yapılarıdır. Aksaray için önemli vazifeler gerçekleştirmiş Vali Abdullah Sabri Karter'in Edirne'ye atanmasıyla yerine Yusuf Ziya Günar vali olarak atanmıştır (Aksaray Vilayet Gazetesi, 1930, sayı:161). Aksaray'da geçmiş tarihlerde yapılmış ama günümüzde de kullanılan eski yapılardan çoğu düzgünkesme taştan yapılmış konak yapılarıdır. Bu konaklar; 20 yy. başında inşa edilen kale surlarına yakın mahallelerdeki Ulurmak deresi kenarındaki sıralı konaklardır. Konaklar avlulu plan şemalarıyla benzerlik göstermektedir. Duvarlarla çevrilmiş bir avlu içinde yer alan bu yapılarda iç ve orta sofalı plan tipleri kullanılmıştır (Özer, 2017).

2. ADLİYE VE JANDARMA DAİRESİ-VALİ KONAĞI YAPILARINDA KULLANILAN ÇİNİLER

2.1. Teknik Özellikleri

Aksaray Adliye ve Jandarma Dairesi, Aksaray Vali Konağı yapılarının dış cephe bezeme programında Kütahya çinileri kullanılmıştır. Yapılarda kullanılan çiniler Azim Çini Fabrikasında sıraltı tekniği ile üretilmiştir.

Kütahya'da çini üretiminin tarihi Selçukludan günümüze kadar gelmektedir. İznik ve Kütahya çiniciliği teknik malzeme ve form açısından sürekli kıyaslanmıştır. İznik'e saray desteği olması daha kaliteli malzeme ve işçiliğe ulaşma imkânı sağlasa da Kütahya'nın kendine has bir tarzı olmuştur. Kütahya'da (1986) yapılan kazılarda; üç fırınlı atölyeye ait bir kazı çalışması yapılmıştır. En geç 14. Yüzyıla tarihlenen buluntular Kütahya'nın üretim tarihi hakkında bilgi vermektedir (Şahin, 1987). Kütahya 18. Yy kadar İznik'in tarzını benimsemiş ve İznik işlerine benzer üretim yapmıştır. 18. Yüzyıldaki Kütahya üretimine bakıldığında İznik'ten tamamen bağımsız halkın günlük yaşamını konu alan kompozisyonlar ve formlar görülmektedir (Yenişehirlioğlu, 2005).

Rıfat Çini'ye göre (2002); Kütahya ve komşu illerinin hammadde kaynakları açısından zenginliği çini üretiminin daha kolay olmasını sağlamıştır. Kütahya ve komşu illerden çıkarılan bu hammaddeler, plastik ve plastik olmayanlar diye ikiye ayrılır. Plastik hammaddeler grubuna "kırklar toprağı, gri ve beyaz Bilecik kili, maya ve çamaşır kili", plastik olmayan hammaddeler grubuna "çakmak taşı ve tebeşir" girmektedir. Kütahya çinisini yaparken kullanılan bu hammaddeler öncelikli olarak öğütülür, çakmak taşlı değirmenlerde karıştırılır, eleklerden geçirilen karışıma plastik olmayan maddeler kaynatılarak eklenir ve havuzlarda 25 gündinlendirilir. Dinlenen çamur alçı kalıp veya tahtalara suyunun çekilmesi için serilir ve bekletilir suyu çekilen ve plastiklik kazanan çamur şekil vermek üzere hazırlanır. Geleneksel Kütahya çinisinin çamur yapısı; sarımtırak ya da pembemsi bir renktedir. Çamurun üzerine rengini beyazlaştırmak için beyaz astar sürülmüştür. Kullanılan sır bol kurşun içermektedir. Geleneksel Kütahya çinisinin çamur yapısı; sarımtırak ya da pembemsi bir renktedir. Çamurun üzerine rengini beyazlaştırmak için beyaz astar sürülmüştür.

Odonlu fırınlardaki pişirimler; fırının yapısı, yakıt türü ve ürün tipine bağlı olarak ortalama 12-13 saat sürmektedir. İstenilen sıcaklık derecesine gelindiğinde fırın gözetleme deliğinden bakılarak pişirim sonlandırılmaktadır. Hem üstteki hem ateşlik kısmındaki delikler kapatılarak fırın soğumaya bırakılır. Soğuma süresi fırının doluluk kapasitesine göre birkaç gün sürebilir. Geleneksel Kütahya atölyelerinde odonlu fırın, çamurhane, değirmen, ayaklı çark ve şablon çarkı bulunmaktadır (Taşkıran vd., 2017).

2.2. Bezeme Özellikleri

Adliye ve Jandarma Dairesi bezemesinde 6 adet çini pano kullanılmıştır. Doğu cephesinde 4 adet çini pano yer almaktadır bunların bezemesinde renk olarak turkuaz, kobalt mavi, kırmızı ve yeşil kullanılmıştır (Pano 1 ve 2). Bitkisel ve rumi motifli kompozisyonun olduğu panolarda; hatayi,penç, yaprak, karanfil, rumi,şemse ve madalyon motifleri kullanılmıştır (Pano 1). 2 adet çini kabara 8 kollu yıldız üzerine yerleştirilmiş, bitkisel motifler ve rumi motifleriyle bezenmiştir. Kabaralar ve sekiz kollu yıldızlarda turkuaz, kobalt mavi ve kırmızı renk hakimdir. Adliye ve jandarma dairesinin yazılı olduğu panonun dış bordüründe üç iplik rumi motifleri; kobalt mavi, yeşil, kırmızı ve beyaz renkleri ile kullanılmıştır. Yazının etrafını saran şemse dışında kalan alanda yine rumi motifleri turkuaz, yeşil, kırmızı ve kobalt mavi ile bezenmiştir. Diğer iki çini pano (Fotoğraf 1) yapının kuzey ve güney cephelerinde bulunmaktadır. Pencere kemer köşeliğinde yer alan panoların bezemesi de diğer panolara benzerlik göstermektedir. Rumi, hatayi ve penç motifleri; kobalt mavi, turkuaz, yeşil ve kırmızı ile kullanılmıştır.



Fotoğraf 1: Doğu Cephesi çini pano 1 detay (Osman Düzgün arşivinden).



Fotoğraf 2: Doğu Cephesi çini pano 2 detay (Düzgün,2024).



Fotoğraf 3: Doğu Cephesi çini kabara ve sekiz kollu yıldız çini detay (Düzgün,2024).



Fotoğraf 4: Güney-kuzey cephelerinde yer alan çini panoları bezeme detay (Düzgün,2024).

Konağı'nın doğu cephe bezemesinde 7 adet çini pano kullanılmıştır. Vali Konağı'nın içinde bir adet çini ocak yer almaktadır. Doğu cephesi panolarında Adliye ve Jandarma Dairesine yapılan bezeme tarzı buradada devam ettirilmiştir. Bitkisel ve rumi kompozisyonun yer aldığı panolarda; hatayi, penç, yaprak, karanfil, rumi motifleri; renk olarak turkuaz, kobalt mavi, kırmızı, turkuaz ve yeşil renkleri ile kullanılmıştır (Pano 1). Çini karoların ortasına yerleştirilen turkuaz kabaranın yüzeyi zencirek şeklini alan rumi motifi ile bezenmiştir. Kırmızı zemin üzerine beyaz, turkuaz kobalt mavi rumiler ve üçgen alanları kobalt mavi zemin üzerine; beyaz, turkuaz ve kırmızı renklerinde rumi motifleri ile bezenmiştir.



Fotoğraf 5: Vali Konağı çini panolar 2,3 ve 5 detay (Düzgün,2024).

3. AKSARAY KAMU YAPILARINDA KULLANILAN ÇİNİLERDE KARŞILAŞILAN BOZULMALAR

3.1. Adliye ve Jandarma Dairesi

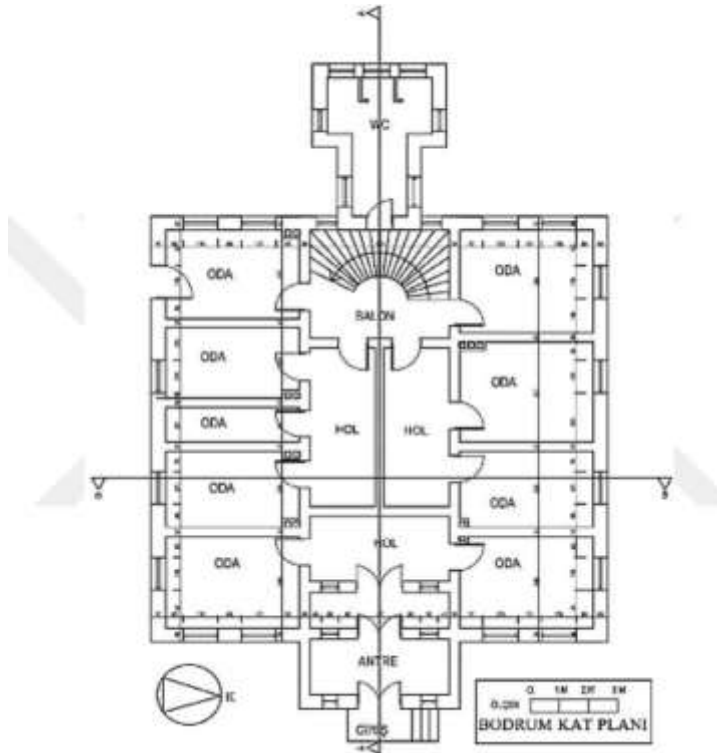
Adliye ve Jandarma Dairesi Hükümet Meydanında Minarecik Mahallesiinde 559 Ada 22 Parselde yer almaktadır. 1927-30 yıllarında Vali Ziya Günar tarafından yapılmıştır. Yapının mimarı kesin olarak bilinmese de bazı kaynaklarda Hirant isimli bir mimar tarafından yapıldığı belirtilmektedir. I. Dünya Savaşı'nda Aksaray'a gelen Rum asıllı Nazilli, Isparta ve Burdurlu ustalara yaptırılmıştır. Yapının giriş cephesi Hükümet Meydanı'na bakan doğu cephesidir (Yüksel,1979). Giriş cephesinin anıtsal olarak düzenlenmesi I. Ulusal Mimari Dönemi'nin özelliklerindedir. Bezemenin yoğunlaştığı giriş cephesi diğer cephelerden ayrılmaktadır. Yapının zemin katı ile ikinci katı arasında silmeler vardır. İkinci ve üçüncü katı dışa taşınıldığı için bu katların her iki tarafına pencereler yerleştirilmiştir. Üçüncü kat pencereleri sivri kemerlidir ve köşelerinde çiniler yer almaktadır (Arslan Sağiroğlu & Bağbaşı, 2022). Doğu-batı yönünde uzanan dikdörtgen planlı bir yapı, kesme taş malzemeyle inşa edilmiştir. İç sofalı plan tipine sahip yapı, bodrum kat üzerinde iki kattan oluşmaktadır. Simetrik plana göre yapılmıştır. 18.85 X 15,60 m ölçülerindedir (Erdal,2014).

3.2. Vali Konağı

Vali Konağı Nakkaş mahallesiinde 1985 Ada 10 Parselde yer almaktadır. 1927-30 yıllarında Vali Ziya Günartarafından yaptırılmıştır. Vali Konağı olarak inşa edilen yapı 1933-83 yıllarında Kaymakam Konağı olarak kullanılmıştır. 1990 yılında restorasyon geçirmiştir. 1997 yılına kadar Vali Konağı olarak hizmet vermiş, bir ara sanat evi olmuş, 2007 yılında Aksaray Kültür evi olarak kullanılmıştır. Yapının dış cephesinde kullanılan rustik taş, yapıya estetik açıdan dikkat çeken bir görünüm katmıştır. Yapının birinci katında; üç küçük boyutlu pencere ve bir büyük boyutlu olmak üzere dört pencere kullanılmıştır. Altan taş söve ile desteklenen pencerelerin kemerli kısımlarının olduğu yer silme ile vurgulanmıştır (Arslan Sağiroğlu & Bağbaşı, 2022). Kesme taştan yapılan yapı iki katlı dikdörtgen planlıdır. Yapının dış cephesinde balkon kullanılmış, balkon altı ve kemer kısımları çinilerle bezenmiştir. Üst kat ön cephe pencerelerinde sivri kemer, alt kat pencerelerde basık kemer kullanılmıştır. Binanın terası oyma taş ve korkuluklarla çevrilidir (T.C. Aksaray Valiliği İl Kültür ve Turizm Müdürlüğü, 2009).



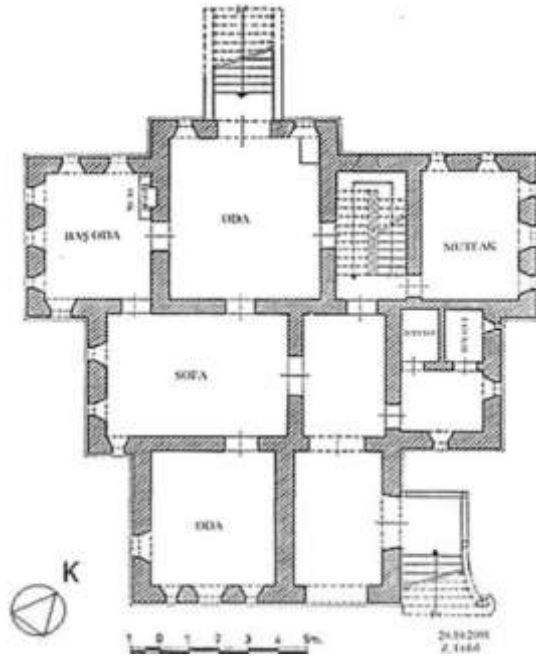
Fotoğraf 6: Adliye ve Jandarma Dairesi (Düzgün,2024).



Şekil 1: Adliye Jandarma dairesi kat planı (Özer,2017; Aksaray Valiliği, Çevre Şehircilik Md.)

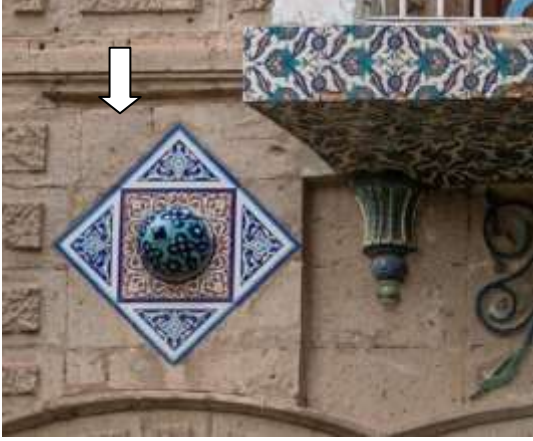


Fotoğraf 7: Vali Konağı (Düzgün,2024).

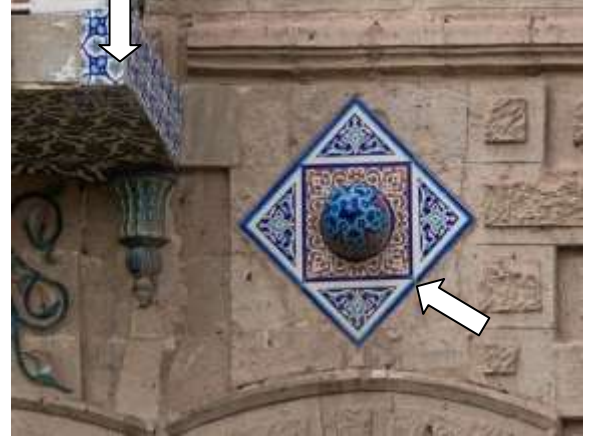


Şekil 2: Vali Konağı zemin kat planı (Özer,2017; Aksaray Valiliği, Çevre Şehircilik Md.)

Çinilerde tarihi süreçte farklı nedenlerden dolayı bozulmalar meydana gelmektedir. Bunlar iklimden kaynaklı yağmur, kar, sıcaklık ve nem etkisinden çininin duvara monte edilmesinden, kullanılan harcın dayanıklılığına kadar bir sürü faktörden etkilenmektedir. Restorasyon uygulamaları sırasında yapılan hatalar, hava kirliliği, yapının bulunduğu zemin vb. nedenler bozulma sürecini hızlandırmaktadır. Adliye ve Jandarma Binası ve Vali Konağı ile ilgili yapılan araştırmalarda yapılarda onarımlar yapılmış, Vali Konağı'nda tamamlama yöntemi olarak yeniden üretim çini monte edilmiştir (Fotoğraf 8, 9 ve 10).



Fotoğraf 8: Vali Konağı 2. çini pano (Düzgün,2024)



Fotoğraf 9: Vali Konağı 3. ve 4. çini panolar (Düzgün,2024)



Fotoğraf 10: Vali Konağı 7. çini pano (Düzgün,2024).

Çini bozulmalarda eski dönem onarımlarda sıklıkla karşılaşılan çimento ya da çimento katkılı harç kullanımı (Fotoğraf 12). Çini malzemeye zarar veren bir uygulamadır. Bozulmalarda çini panoların her biri ayrı çiniden olduğu için birim olarak ele alındığında farklı bozulma ve ona göre yöntemler uygulanabilir. Çinilere koruma onarım uygulamalarında; kimyasal, mekanik temizlik ve sağlamlaştırma yapılmaktadır. Çinilerin doğru yerleştirilmesi de ayrı bir önem taşır. Çini bozulmalarda: yüzey veya derin bünyeden kopmalar, sır kopmaları, çatlaklar, kırıklar, eksik çini, renkte solma, yanlış tamamlama, bünyeye uyumsuz harç kullanımı görülmüştür. Koruma işlemlerinde önce yapının detaylı araştırılması ve belgelenmesi gereklidir. Özellikle mimari yapılarda süsleme unsuru olarak çiniler dosyalarda detaylı olarak yer almamaktadır. Bu bilgi eksikliği kırılğan ve taşınır malzeme olan çiniyi korunmasız duruma getirmektedir. Kimliksiz bir kültür varlığı olmaması için belgeleme önemlidir. Koruma onarım uygulamalarında çini bünyeye uyumlu geriye dönüşümlü olan malzeme kullanımı önemlidir. Eğer çini sökülmeceyse enjeksiyonlarla yerinde birebir uygulama yapılabilir. Sallanmakta ve düşme riski olan çinilerin ilk olarak güvenliği sağlanarak, bozulma türüne göre yöntem ve malzemesi belirlenebilir.



Fotoğraf 11: Vali Konağı derin ve yüzeyden çini sır kopmaları, çatlaklar (Düzgün,2024).

Çini panolarda görülen diğer bozulmalar; biyolojik ve fiziksel, çevresel etkenlerin neden olduğu kirlenmelerdir. Tarihi yapılarda çokça karşılaşılan bozulmalardan biri olan biyolojik bozulma; kuş pisliğidir. Adliye ve Jandarma Binasının çinili alanlarında kuşların konmasını engellemek için çit kullanılmıştır (Köse & Kılıç, 2024). Adliye ve Jandarma Binası, Hükümet Meydanında kuşların da yoğun olduğu bir alandır. Vali Konağı konum olarak farklı bir yerde olmasından dolayı böyle bir koruma uygulamasına gerek görülmemiştir.

Restorasyon projesi gibi gösterilen; birçok tarihi yapının onarımında, geriye dönüşümsüz malzemeler kullanılmaktadır. Bozulmalara bir de hatalı yapı kullanımı dahil olduğunda yapıdaki eser kaybı artmaktadır. Çimento agregalı geriye dönüşümsüz malzeme; çiniyi duvara sabitlemek için kullanıldığında, çininin yapısı çok sert olmadığı için (bünyle uyuşmadığı) ileri aşamalarda zeminden ayrılma ve kopmalar gibi sorunlara neden olmaktadır (Çetin & Şavkay, 2007).

Çini yüzeyinde oluşacak bozulmalar; toz gibi çini yüzeyinde sürekli olabilecek kirlenici maddelerin zamanla yüzeyde birikmesi, fiziksel ve biyolojik nedenlerle oluşacak sararma ve kararma gibi renk değişiklikleri, yağ ve kirlilik tabakası oluşumu, tuzlanma, çatlama, kırılma ve kopma denilebilir (Eskici & Zeyveli, 2019). Bu yapılarda ve genel olarak karşılaşılan bozulma türü; çinilerin doğru yerleştirilmemesidir. Geleneksel Türk sanatı olan çiniler uygulama olarak ince fırça işçiliği gerektiren bir sanat dalıdır. Desenlerdeki motiflerin bir matematiği vardır. Yapıların bezemesinde kullanılan özgün malzeme olan çini kaybolduğunda, yerine deseni tamamlamayacak (sıf boşluk kapansın diye) farklı bir yerden düşen çini monte edilmiştir ya da aynı parça monte edilirken yanlış yönlendirilmiştir. Bu hatalar da bize koruma onarım yapılırken çini desen bilgisine sahip uzmanlara danışılması gerekliliğini göstermektedir.



Fotoğraf 12: Adliye ve Jandarma Binası kayıp çini (Düzgün,2024)



Fotoğraf 13: Adliye ve Jandarma Binası yanlış yerleştirilmiş çini (Düzgün,2024).



Fotoğraf 14: Vali Konağı çini yüzeyde sararma ve kopmalar (Düzgün,2024).



Fotoğraf 15: Vali Konağı Balkon kayıp çini ve yeniden üretim çini (Düzgün,2024).

4. SONUÇ

Bu çalışmada I. Ulusal Mimarlık Dönemi Aksaray kamu yapılarından; Adliye ve Jandarma Binası–Vali Konağı yapılarının çinileri değerlendirilmiştir. Aksaray Hükümet Konağı çinileri başka bir bildiriye detaylı olarak çalışıldığı için bu konunun kapsamından çıkarılmıştır. Araştırmaya konu olan iki yapının çinileri 20. Yüzyıl Kütahya çinisidir. Azim Çini Fabrikası’nda üretilen çiniler o dönemin geleneksel üretim ve bezeme teknikleri kullanarak yapılmıştır. Makalenin ana konusunu oluşturan yapılardaki çinilerin mevcut durumu incelenmiş ve bozulmalar tespit edilmiştir. Bütünsel olarak incelendiğinde aynı dönem yapıları olması ve çinilerin de aynı atölyeden çıkması çinilerde oluşan bozulmalarda kısmen benzerlik gösterse de birim olarak bakıldığında farklı bozulmalar gözlemlenmiştir. Bunlar bir sürü etkenden kaynaklı olabilir. Aynı atölyedeki fırın hatta aynı fırındaki raflar arasında bile üretimden kaynaklanan hatalar olabilmesi, çini seramik malzemenin üretim zorluğunu ortaya koymaktadır. Atölyeden sorunsuz bir şekilde gelen çini, duvara sabitlemek için kullanılan harçtan, yapının konumu, alt yapısı, çevresi, iklim koşulları, Vandalizm ya da hatalı onarımlar gibi bir sürü faktörden etkilenmektedir.

Adliye ve Jandarma Binası ve Vali Konağı çinilerine bakıldığında; iki tarihi yapıda da eksik çiniler fark edilmiştir. Vali Konağı’nda çini kayıpları sayıca daha fazladır. Özellikle sarsıntıya açık bir alan olan balkon kısmında hasarlar gözlenmiştir. Bunlarla ilgili ilk olarak yapılması gereken; uzmanların tek tek çinileri kontrol edip, düşme tehlikesi olan çinileri tespit etmesi ve önlemine almasıdır. Düşmelerin önüne geçilmesi için cam ya da şeffaf malzeme ile koruma alanı oluşturulabilir. 20. yüzyıl çinilerinin daha eski tarihlerdeki çinilerle karşılaştırıldığında bozulma açısından daha iyi durumda olduğu söylenebilir. Mimaride kullanılan çinilerde; ilk başta çok ciddi görünmeyen bazı bozulmaların önüne geçilmezse ve çinilerin düzenli bakımı yapılmazsa daha büyük hasarlar ve kayıplar olacaktır. Yapılarda tamamlama yaparken özgün çinilerin yerine gelen, yeni üretimlerin görsel bir bütünlük sağlaması gereklidir. Tamamlama yaparken kullanılan malzemenin orijinalinden ayırt edilebilmesi, ilerde yapılabilecek uygulamalarda yol gösterici olacaktır. Taşınabilir eser olarak çiniler için önleyici koruma ile çoğu hasarın önüne geçilebilir. Asırlık tarihi olan çinilerin yerine yenisi konulsa da öncelikli olarak tarihi değeri ve hafızası olan eseri korumak esastır.

KAYNAKÇA

Aksaray Vilayet Gazetesi,1930, sayı:161

Arslan Sağiroğlu, A, Bağbaşı T. (2022). Aksaray’daki Erken Cumhuriyet Dönemi Kamu Yapılarında Çini Kullanımı .*Nevşehir Hacı Bektaşî Üniversitesi.Sosyal Bilimler Enstitüsü Dergisi*, 12 (2),

Bozdoğan, S. (2002). *Modernizm ve Ulusun İnşası: Erken Cumhuriyet Türkiye’sinde Mimari Kültür*, Metis Yayınları.

Çetin, A. ve Şavkay M., (2007). *Kıyı Kentlerinde Değişim Koruma ve Kuşadası Örneği Kıbrıs*, MeditriologyInternational Gazimagosa Symposium, Eastern

Çini, R. (2002). *Ateşin Yarattığı Sanat Kütahya Çiniciliği*. Celsus Yayınları.

Erdal, Z. (2014). *Aksaray’da Türk Devri Mimarisi*. (Doktora Tezi), Tez no : 381327, T.C. Yüzüncü Yıl Üniversitesi, Sosyal Bilimler Enstitüsü.

Esin, U (1996). *On Bin Yıl Öncesinde Aşıklı: İç Anadolu’da Bir Yerleşim Modeli, Tarihten Günümüze Anadolu’da Konut ve Yerleşme*, İstanbul.

Eskici, B. ve Zeyveli, F. (2019). *Müze Koleksiyonlarındaki Çinilerde Görülen Bozulmalar: Ankara Etnografya Müzesi Çini Pano Örneği*. *Sanat ve Tasarım Dergisi*, (24),429-449.

Görür, M. (1991). *Anadolu Selçuklu ve Beylikler Döneminde Aksaray Şehri*, (Yayınlanmamış Yüksek Lisans Tezi), Hacettepe Üniversitesi. Sosyal Bilimler Enstitüsü.

Gül, M., F. (2012). *Aksaray Azmi Milli Türk Anonim Şirketi*, (Yayınlanmamış Yüksek Lisans Tezi), Niğde Üniversitesi Sosyal Bilimler Enstitüsü.

Gülçur, S. (1994). *Aksaray, Niğde ve Nevşehir İlleri 1993 Yüzey Araştırması*, XII. Araştırma SonuçlarıToplantısı, Ankara.

- Konyalı, İ. H. (1974). *Abideleri ve Kitabeleri ile Niğde Aksaray Tarihi*, C. I-III, İstanbul
- Köse E. ve Kılıç D. (2024). *Aksaray Hükümet Konağı Çinilerinin Mevcut Durumu Üzerine Bir Değerlendirme*. SILK ROAD 3rd International Scientific Research Congress March 6-8, 2024 / Samarkand, Uzbekistan
- Oral, M. Z., (2014). Aksaray'ın Tarihi Önemi ve Vakıfları, *Mütefekkir*, 2, 221-248.
- Özer, M. (2017). *Aksaray İli Kent Merkezindeki Erken Cumhuriyet Dönemi Mimari Mirasının İncelenmesi*. (Yüksek Lisans Tezi), Çukurova Üniversitesi Fen Bilimleri Enstitüsü.
- Şahin, F. (1987). Kütahya'da Eski Bir Keramik Fırını Üzerine Notlar. *Antika*, 27, 36-41.
- Taşkıran, G., Bayazıt, M., Ersan Eruş, H. Ö. ve Gül, S. (2017). *Kütahya çiniciliğinde değişen ve yok olan üretim yöntemleri*. *Restorasyon ve Konservasyon Çalışmaları Dergisi*, 1 (20).
- T.C. Aksaray Valiliği İl Kültür ve Turizm Müdürlüğü Kültür Envanteri. 2009. Topal, N. (2009). *Anadol Selçukluları Devrinde Aksaray Şehri*, Ankara.
- Ulusoy, K., F., (2021). *Geçmişten Geleceğe Değişkenleriyle Mimari Tasarım Sınırları Aksaray Kent Merkezi Örneği*. ^ (Yüksek Lisans Tezi), Konya Teknik Üniversitesi Lisansüstü Eğitim Enstitüsü.
- Yenişehirlioğlu, F. (2005). *Günlük Yaşamdan İnsancıl Görünümler, Toprak Ateş Sır- Tarihsel Gelişimi-Atölyeleri ve Ustalarıyla-Kütahya Çini ve Seramikleri*, Suna ve İnan Kıraç Vakfı Yayınları.
- Yüksel, U. (1979). *Aksaray I. Ulusal Mimari Örneklerinden İdari ve Kültürel Yapılar*. Konya Devlet Mühendislik ve Mimarlık Akademisi, (Yayınlanmamış Yeterlilik Çalışması), Konya.