



Received / Makale Geliş Tarihi 24.10.2024
Published / Yayınlanma Tarihi 31.12.2024
Volume (Issue) Cilt (Sayı) 8 (49)
pp / ss 1521-1540

Research Article /Araştırma Makalesi
10.5281/zenodo.14580284
Mail: editor@pejoss.com

Gülay Tok

<https://orcid.org/0009-0009-0597-6292>
MEB, Rize / TÜRKİYE

Doç. Dr. Erol Murat Yıldız

<https://orcid.org/0000-0003-1065-0771>
Giresun Üniversitesi, Görele Güzel Sanatlar Fakültesi, Resim Bölümü, Giresun / TÜRKİYE
<https://ror.org/05sraq822>:

Ahmet Zeki Kocamemi ve Ali Avni Çelebi Resimlerinin Plastik Açından İncelenmesi ¹

Examination of Ahmet Zeki Kocamemi and Ali Avni Çelebi's Paintings from a Plastic Point of View

ÖZET

Ahmet Zeki Kocamemi ve Ali Avni Çelebi resimlerinin plastik açıdan incelenmesi başlıklı araştırma ile kültür ve insanın etkileşimi, alınan eğitimlerin yansımalarıyla sanatçılarımızın Çağdaş Türk Resim Sanatı için yapmış oldukları çalışmalar ve yeni üslup özellikleri anlaşılmasına çalışılmıştır. Müstakil Ressamlar ve Heykeltıraşlar birliğinin kurucu üyelerinden olan Ahmet Zeki Kocamemi ve Ali Avni Çelebi'nin hayatı, üslup özellikleri, Hans Hoffmann atölye yılları ile almış oldukları eğitimin sanatlarına yansımaları gözlemlenmiştir. Kübist ve konstrüktivist etkilerle yola çıkıp kendi üsluplarını oluşturan sanatçılarımızın resimleri incelenirken nitel araştırma yöntemlerinden betimsel analiz yöntemi kullanılmıştır. Nitel verileri elde etmek için sanatçılara ait eserler Prof. Dr. Tayfun Akkaya'nın Akademik ve Disiplinlerarası Yeni Sanat Eleştirisi Kuramı ile hazırlanan sorularla uzman görüşüne başvurularak plastik açıdan incelenmiştir.

Anahtar Kelimeler: Ahmet Zeki Kocamemi, Ali Avni Çelebi, Çağdaş Türk Sanatı

ABSTRACT

With the research entitled The study of Ahmet Zeki Kocamemi and Ali Avni Çelebi paintings from a plastic point of view, the interaction of culture and people, the studies that our artists have done for Contemporary Turkish Painting and the new stylistic features have been tried to be understood with the reflections of the trainings received The life of Ahmet Zeki Kocamemi and Ali Avni Çelebi, who are the founding members of the Independent Painters and Sculptors association, their stylistic characteristics, the reflections of the education they received with the Hans Hoffmann workshop years on their art have been observed. While studying the paintings of our artists who set out with cubist and constructivist influences and formed their own styles, descriptive analysis method, one of the qualitative research methods, was used. In order to obtain qualitative data, the works belonging to the artists Prof. Dr. The questions prepared with Tayfun Akkaya's Academic and Interdisciplinary Theory of New Art Criticism were examined from a plastic point of view by applying expert opinion.

Keywords: Ahmet Zeki Kocamemi, Ali Avni Çelebi, Contemporary Turkish Art

1.GİRİŞ

Sanatı, bilimden ayıran çok farklı ve evrensel yönlerinin olduğu bir gerçektir. Bu yönüyle düşündüğümüzde sanatın, farklı ülkeler, kültürler, sosyal ve etnik gruplar arasında daima köprü vazifesi gören bir olgu olduğu anlaşılmaktadır. Sanatın, “insanlar arasındaki farklılıkları ve çatışmaları onarmaya çabalayan ve onların birlikteliğini sağlamak için uğraş veren bir iletişim protokolü” (Castell,2001) olduğu görülmektedir.

Türk Resim Sanatının başlangıcından itibaren zaman içerisinde nasıl değişime uğradığı, her adımda özgünleşme adına yapılan çalışmalar ve sanat yolculuğunda çok önemli yere sahip olan sanatçıların tanınması ve tanıtılması gerekliliği önemli bir sorun olarak güncelliğini korumaktadır. Türk Resim Sanatının gelişmesinde yurt dışına gönderilen sanatçıların ülkeye döndüklerinde tecrübelerini paydaşlarına aktarması büyük bir öneme sahiptir. Özellikle Sanay-i Nefise ile birlikte Paris'te eğitime gönderilen sanatçılar empresyonist sanatçıların etkilerini benimsemekten uzak kalamamıştır. Kübist ve konstrüktivist etkilerle Paris'ten dönen sanatçıların oluşturduğu birçok resim grubu ile resimde doğayı kopyadan uzak

yöresel bir dil kullanarak toplumun içinden konulara yöneltmiş, sonrasında da kendi özgün anlatımını ortaya koymuştur.

Sanat tarihi içerisinde yaşadıkları dönemde sanata ve resme birçok yenilik katan Ahmet Zeki Kocamemi ve Ali Avni Çelebi resimlerinde kültürel etkilere karşı yaptıkları değişiklikler görülmektedir. Yurt dışında sanat eğitimi almaları amacıyla gönderilen iki sanatçımızın, yurda döndükten sonra o güne kadar hiç görülmemiş kübist ve konstrüktivist bir teknikle eserlerini ortaya koymaları her şartta ve zorlukta resim yapmaları ve sanatın toplum içerisinde kabul görme gayretleri çok büyük bir önem taşımaktadır.

Hans Hofman Atölyesinde birlikte çalışan fakat sanat görüşünde farklılıklar olan iki ressam ve eserlerinin plastik açıdan incelenmesi ile bir eksikliği dolduracağı düşünülmektedir. Türk Resminde bir döneme damgasını vuran Ahmet Zeki Kocamemi ve Ali Avni Çelebi'nin yaptığı yenilikler, sanatta özgünlük arayışları, plastik açıdan Türk Resim Sanatı için katkıları ve eserlerinin resim sanatı açısından neden önemli olduğu sorusu araştırmamızın problemini oluşturmaktadır.

Araştırmada, Ahmet Zeki Kocamemi ve Ali Avni Çelebi'nin yurda getirdikleri yeni sanat anlayışı nasıl karşılanmıştır, akademisyenlik yaptıkları dönemlerde ne gibi zorluklar yaşamışlardır ve katıldıkları sergiler nelerdir sorularına cevap aranmaya çalışılacaktır. Bu açıdan değerlendirildiğinde Ahmet Zeki Kocamemi ve Ali Avni Çelebi'nin Türk Resim Sanatına getirdikleri yenilikler ve sanata etkileri araştırılarak, Türk Resim Sanatı için çok önemli adımlar atmış öncü sanatçılarımız daha yakından tanınmaya çalışılacaktır. Resimlerini plastik açıdan inceleyerek, eleştirel bir bakış açısıyla değerlendirmek, aynı atölyede eğitim almış olan iki sanatçımızın üslup olarak benzerlik ve farklılıklarını tespit etmek amaçlanmıştır.

Araştırmamızda ayrıca aşağıdaki alt amaçlara yönelik sorulara cevap aranacaktır.

1-Ahmet Zeki Kocamemi ve Ali Avni Çelebi eserlerini ön yapı elemanları açısından eleştirdiğimizde gördüklerimiz nelerdir?

2-Ahmet Zeki Kocamemi ve Ali Avni Çelebi eserlerinin arka yapı elemanları açısından eleştirdiğimizde gördüklerimiz nelerdir?

3-İki sanatçıyı bir araya getiren şey nedir?

4-Aynı atölyede çalışıp eğitim almalarına rağmen resim ve sanata bakışta onları birbirinden ayıran özellikler nelerdir?

5-Sanat tarihsel açıdan eleştirdiğimizde resim sanatındaki yerleri ve önemi nedir?

Türk sanatçıları için yüzyılın başlarından itibaren erken Cumhuriyet Dönemi yeni sanat olgusu ile Batılı yaşama ayak uydurma çabası sorun oluşturmuştur. Sanatçı geleneksel ile çağdaş arasında kalmıştır.1930'lu yıllarda manzara ve natüromort resmi eleştirilirken kuruluş temalı resimlerin yapılması gerektiği sanat dergilerinde yerini almıştır. Bu isteğe bağlı olarak resimler yapılmış olsa da gereken önemi görememiştir. Devlet kendine bağımlı bir sanata açık olmamış, ulusal kompozisyonlarda sanatsal değer getirmemiştir. Türk sanatını oluşturma çabaları sonucu dışarıdan getirilen ve uygulanan yöntemler de tepki çekmiştir (Tansuğ,1993). Araştırmanın Batıda eğitim alan sanatçıların almış oldukları eğitimden ne derece etkilendiklerini, Empresyonist etkilerde başlayan resim çalışmalarının kübizm ve konstrüktivizm etkilerle farklı bakış açılarına evrilme sürecini tespit etmek ve aynı zamanda özgün çalışmalarıyla öne çıkan Ahmet Zeki Kocamemi ve Ali Avni Çelebi'nin Türk Resim Sanatındaki yerini belirlemek açısından önemli olduğu düşünülmektedir.

2.YÖNTEM

Bu bölümde araştırmanın modeli, araştırmanın evreni ve örnekleme, verileri toplama tekniklerine, verilerin analizi ve yorumlanmasıyla ilgili bilgilere yer verilmiştir.

2.1.Araştırma Modeli

Araştırmada nitel araştırma yöntemlerinden betimsel analiz yöntemi kullanılmıştır. Kaynak tarama teknikleri kullanılarak konuyla ilgili ulaşılan kitap, makale, tez, sergi katalogları resim-heykel müzelerinin arşivleri ve internet verilerinden yararlanılmıştır. Araştırmada nitel verileri elde edebilmek amacıyla görüşme formu hazırlanmış, eserler hakkında alan uzmanı üç akademisyenden Ahmet Zeki Kocamemi ve Ali Avni Çelebi eserleri ile ilgili görüşleri alınmıştır.

Geçmişten günümüze gelen veya güncel olan belgeler, sosyal araştırmacı için zengin bir veri kaynağı olmuştur. Düzenli olarak toplanan ve saklanan 'belgesel kanıtların çok oluşu büyük önem taşımaktadır. Buna rağmen veri toplama türleri (deneyler, alan taramaları, görüşmeler ve gözlemler) daha çok

tutulmaktadır. Sosyal bilimlerin gelişmesi büyük oranda belge araştırmasına bağlı olmuştur (Mac Donald ve Tipton, 1996).

Belge araştırmalarındaki verilerden yararlanarak elde edilen bilgiler ışığında plan yapılmıştır. Planda ayrılan bölümlerde sanatçılarımız Ali Avni Çelebi ve Ahmet Zeki Kocamemi'nin içinde buldukları "Müstakil Ressam ve Heykeltıraşlar Birliğinin oluşumuna, Hans Hofmann'ın atölyesinde almış oldukları eğitime, Türk Dışavurumcu Kübizmi ve inşacılığı ile ilişkilerine değinilmiştir. Türk Resim Sanatı için önemleri vurgulanıp sanata katkıları, değer ve eserleri görsellerine de yer verilerek plastik açıdan incelenmiştir.

2.2.Verileri Toplama Teknikleri

Araştırmada ihtiyaç duyulan veriler için literatür çalışması yapılmış, resim çalışmaları gözlemlenmiştir. Literatür taramasında ulaşılan kitap, makale, dergi, gazete gibi kaynaklar incelenerek çalışma için bir plan oluşturulmuş, koleksiyonlar ve kataloglardaki resimlerden seçilmiştir. Seçilen resimler plastik açıdan incelenmek üzere uzman görüş formu hazırlanmıştır.

2.3.Verilerin Analizi ve Yorumlanması

Araştırmada toplanan veriler plan doğrultusunda sıraya konup, başlıklar belirlenmiştir. Başlıklar detaylandırılarak, sanatçılarımızın almış oldukları eğitim ve katılmış oldukları gruplara değinilerek Çağdaş Türk Resim Sanatına katkıları değerlendirilmiştir.

Sanat eğitimlerine Sanayi-i Nefise Mekteb-i' Alisi'nde Hikmet Onat ve İbrahim Çallı atölyelerinde başlayıp, sonrasında yurt dışında Hans Hoffman atölyesinde devam eden sanatçılarımızın üslup özellikleri düşünülerek konu alt başlıklara ayrılmıştır. Ahmet Zeki Kocamemi ve Ali Avni Çelebi resimleri, hazırlanan görüşme formuna göre alınan uzman görüşleri ile, sanatçıların almış oldukları eğitim ve kendine özgü üslupları dikkate alınarak, plastik açıdan incelenmiştir.

3.BULGULAR VE YORUM

Araştırmanın bu bölümünde nitel verilerden elde edilen bulgular ve bulgulara dayanarak yapılmış yorumlar yer almaktadır.

3.1.Ahmet Zeki Kocamemi Resimlerinin Plastik Açıdan İncelenmesi

3.1.1.Ahmet Zeki Kocamemi: "Mekkare Erleri"



Görsel 1: Zeki Kocamemi "Mekkare Erleri"1935, Tuval Üzerine Yağlıboya, 123.5x195.5 cm.

Kaynak: Wikipedia (t.y.).

3.1.1.1. Künye ve Form-İfade Analizi

Künye

1935 tarihli "Mekkare Erleri" adlı eser 123.5x195.5 cm. ebatlarında olup, tuval üzerine yağlıboya tekniğinde yapılmıştır. İstanbul Resim ve Heykel Müzesi'nde bulunmaktadır. Güzel Sanatlar Akademisi Müdürlüğüne satın alınarak 01/11/1958 tarihinde müzeye getirilmiştir.

Biçimsel olguların tespiti ve tanımlanması

Ön planda al ata binmiş bir subay başını geriye çevirmiştir, Arkasında bir er sağ eliyle siyah atın yularını tutup yürümektedir. Orta kısımda dikine bir arazide aşağıya doğru iki atı çekmekte olan insanlar görülmektedir. Gök mavi tonlarla birlikte grinin de etkisiyle bulutlu bir hava izlenimi vermektedir.

Biçimsel olgulara yüklenen ifadelerin tespiti ve tanımlanması

Orta plandaki iki atı çeken insanların ifadeleri mesafeden dolayı fark edilememektedir. Ön plandaki al ata binmiş subay arkasına bakarken biraz endişeli bir ifade ile geride kalanları takip etmekte, arkasında sağ eliyle siyah atın yularını tutan er ise gayet ciddi bir ifade ile subayı takip etmektedir.

3.1.1.2. Konu ve Anlatım Elemanlarının Analizi*Konu tespiti ve tanımlaması*

Mekkare Erleri, sanatçının en dikkat çekici eserlerinden biri olmuştur. Ön planda bir subay ve onu takip eden asker ve arka planda onları takip edenleri gördüğümüz resim, Kurtuluş Savaşı'ndan bir sahneyi konu olarak almıştır.

Sembolik unsurların-ablemlerin tespiti çözümlenmesi

Kurtuluş Savaşından bir kesiti gösteren resimde sembol yoktur. Konu doğrudan yansıtılmıştır.

Figürlerin kimliklerinin tespiti ve tanımlanması

Bir subay ve askerlerinin atları ile birbirlerini takip ederek gitmek istedikleri hedefe doğru ilerlemeye çalıştığı görülmektedir.

3.1.1.3. Konu-Anlatım Elemanlarının Sanatsal ve Estetik Analizi*Desen anlayışı ve grafik düzen*

Eser yatay dikdörtgen bir şekilde düzenlenmiştir. Resmin genelinde kübik biçimler dikkat çekmektedir.

Işık-gölge düzeni

Yapay ışığın kullanıldığı eserde, ışık ön planda atlar, subay ve erin olduğu noktadan başlayarak sağa doğru devam edip bir üçgen oluşturacak şekilde tekrar sola ve yukarıya doğru devam etmektedir. Işık birbirini takip eden bu geçişi vurgulamak için sembolik olarak kullanılmıştır. Işık yol boyu bizi arka plana doğru götürmektedir.

Renk düzeni

Yeşil, kırmızı, gri, mavi, sarı, kahverengi ve mor renklerin kullanıldığı resimde, yüzey geniş ve dinamik fırça vuruşlarıyla geometrik biçimlerle oluşturulmuştur. Figürlerin hacimli işlenişi Zeki Kocamemi'nin kendine özgü biçimlerini yansıtmıştır. Renkler yerine göre birbirleriyle bütünlük oluştururken, kontrast kullanılarak da resimde vurgulayıcı bir etki ile kendini göstermiştir.

Kompozisyon, mekan anlayışı ve hareket şeması

Yakın tarihle ilgili konuyu yansıtan "Mekkare Erleri" resminde açık kompozisyon kullanılmıştır. Dış mekanda oluşturulan kompozisyonda geometrik biçimler önden arkaya doğru bir perspektif oluşturmuştur. Kurtuluş Savaşı'ndan bir kesiti konu alan resimde sanatçının plastik unsurları etkileyici bir şekilde kullandığı görülmektedir. Yeşil tonların siyah ve diğer tonlarla birlikte kullanılması ve renklerin kaynaşması ile hacim duygusu etkileyici bir şekilde verilmiştir.

Üslup özellikleri (eserde var olan tüm sanatsal ve estetik elemanların ışığında)

Ahmet Zeki Kocamemi resimde kendine özgü bir üslup kullanmıştır. Kendine özgü üslup özelliklerini en iyi şekilde kullandığı eseri, Ahmet Zeki Kocamemi'nin güçlü motif ve imgeleri yansıtmaması bakımından önem taşımaktadır. Resimde Kurtuluş Savaşı sahnesinde öne çıkan iki atlı ve arka planda onları takip eden insanlar görülmektedir. Yakın tarihi yansıtan resimde plastik kaygılar görülmektedir. Gri, mavi ve mor renklerin kullanıldığı resim, kalın fırça vuruşlarıyla oluşturulmuştur. Resimde Kübizm ve ekspresyonizm akım etkileri görülmektedir.

3.1.1.4. Form-İfadeye, Konu-Anlatıma Dair Biçimsel, Sanatsal ve Estetik Öğelerin Anlamlandırılması

"Mekkare Erleri" resmi Zeki Kocamemi'nin her parçasında kullandığı İnşacı tavrı ile en çok bilinen eseri olmuştur. Ön planda yer alan subayın duruşu ve onu takip eden asker figürünün yere basışındaki güçlü

görünüm hacimsel çalışma ile verilmiştir. Resimdeki figürler, tepeyi aştıktan sonra, yola devam etmekte kararlı görülmektedir. Kurtuluş Savaşı'nda yola devam etmek, ileriye gitmek fikri zorluklar karşısında güçlerini birleştiren insanlar için, çözüm getiren bir kavram olmuştur. Bütün olumsuzluklara rağmen ince anlatımla askerler ve halkın beraberliği bu resimde bütünlük gösterecek şekilde resmedilmiştir (Bulut, 2016).

3.1.1.5. Anlamlandırılan Biçimsel, Sanatsal ve Estetik Değerlerin Yorumlanması

Eser-sanatçı ilişkisi

Zeki Kocamemi'nin çocukluğu savaş dönemlerine denk gelmiştir. Avrupa'da olduğu zamanlarda ise Almanya'da yaşanan iç karışıklıklar ve zorlukları görmüştür. Tüm bu olumsuzluklardan sonra sanatçımız yurda döndüğünde savaştan yeni çıkmış ve Cumhuriyetin yaşandığı bir ülke vardır. Cumhuriyet her şeyde olduğu gibi sanat ve sanatçı açısından yenilik ve özgürlük getirmiştir. Kurtuluş Savaşı konulu resim, Türk Kurtuluşunun resmi olmuştur.

Eserin ait olduğu sanat ortamı içindeki yeri

Mekkare Erleri resmini oluşturan ve geniş renk yüzeylerinin kullanıldığı kompozisyonun, ayrıntıları etkilemeyen ve konu bütünlüğünü bozmayacak bir incelikte anlatımı dikkat çekmektedir. Hamit Görele Müstakillerin Turan Bar sergisinde yer alan resim için şu yorumları yapmaktadır (Görel,1936).

“Modernizm, klasik anlayışa karşı resmi aynı zamanda karanlıktan kurtarmak isteyen bir tepkidir. Fakat şu atın desenine bakınız, ne asil ve mükemmel, ayrıca üzerindeki askerin yay gibi arkaya dönüşü, bakışı ve onun arkasındaki atın hareketi ile önündeki atla yaptığı uyum ne güzel” demiştir.

Eserin çağdaşı olan dünya sanatı örnekleriyle ilişkisi

Zeki Kocamemi'nin natürmort, portre, nü, peyzaj çalışmalarının dışında peyzaj ve figürleri bir arada kullandığı "Mekkare Erleri" adlı resmi konusu bakımından farklılık göstermektedir. Kurtuluş Savaşından bir kesit ile mücadelenin ve vatan uğruna yaşanan zorlukların bir göstergesi olmuştur.

Eserin başlangıçtan -günümüze sanat tarihi içindeki yeri

Cumhuriyetin ilanından önce yaşanan zorluklar, vatan sevgisinin bir göstergesi ve tarihi bir konuyu anlatması bakımından önem taşımaktadır.

3.1.2. Ahmet Zeki Kocamemi: “Oda İçi-Sofa”



Görsel 2: Ahmet Zeki KOCAMEMİ “Oda İçi-Sofa” (Sanatçının Evi), 1949, T.Ü.Y.B.,55 x 39 cm.

Kaynak: Instagram (t.y.).

3.1.2.1. Künye ve Form-İfade Analizi

Künye

1949 tarihli “Oda İçi– Sofa “(Sanatçının Evi)” adlı eser, 55 x 39 cm. ebatlarında olup, tuval üzerine yağlıboya tekniğinde yapılmıştır. İstanbul Resim ve Heykel Müzesi koleksiyonunda bulunmaktadır. Güzel Sanatlar Akademisi Müdürlüğüne satın alınarak 15.08.1963 tarihinde müzeye gönderilmiştir.

Biçimsel olguların tespiti ve tanımlanması

Bir evin girişine benzeyen oda içi adlı resimde, sağda ön planda ayakta duran mavi roblu bir kadın cepheden görülmektedir. Masaya yaklaşmış ve orda bir şeylerle meşgul olmaktadır. İleride kirli açık yeşil bir duvar ve açık bir kapı, kapının sağında yeşil duvarın üzerinde beyaz bir kaban ve yerde siyah çizmeler görülmektedir. Kapı gerisinde mavi duvarın önünde, turuncu bir koltuk ve bu odaya açılan kapının solunda yukarıya çıkan bir merdivenin başlangıcı dikkat çekmektedir. Merdivene bitişik solda bir kapı profilden kısmen göze çarpmaktadır.

Biçimsel olgulara yüklenen ifadelerin tespiti ve tanımlanması

Resmin ön planında ve sağ köşede ayakta duran kadın figürünün omuzlarının duruşu ve yüzündeki ifade ile günün yorgunluğunu yansıtmaktadır.

3.1.2.2.Konu ve Anlatım Elemanlarının Analizi

Konu tespiti ve tanımlaması

Sanatçının evinin bir kesitini anlatan resim iç mekan çalışmasıdır. Kadın orta planda duvarda asılan kabanı ve yerdeki çizmelerle eve yeni gelmiş ve günlük ev yaşam konusunu yansıtmış gibi görülmektedir.

Figürlerin kimliklerinin tespiti ve tanımlanması

Sağ tarafta yorgunluğunu bütün bedeni ile belli eden ayakta duran figür oldukça dikkat çekmektedir.

3.1.2.3.Konu-Anlatım Elemanlarının Sanatsal ve Estetik Analizi

Desen anlayışı ve grafik düzen

Eser dikey dikdörtgen bir alanda resmedilmiştir. Genelinde keskin köşeli hatların kullanıldığı resimde geometrik biçimlerin yanında dairesel biçimlerde kullanılmıştır.

Işık-gölge düzeni

Eserde yapay ışık kullanılmıştır. Işık mekanda ön planı aydınlatırken, arka plandaki odayı da dikkat çekici bir hale getirmiştir.

Renk düzeni

Eserde sarı, turuncu gibi sıcak renkler kullanıldığı gibi mavi ve yeşil gibi soğuk renklerde kullanılmıştır. Renkler arka oda ve ön kısımda kontrast bir şekilde kullanılarak resimde vurgulayıcı bir etki oluşturulmuştur.

Kompozisyon, mekan anlayışı ve hareket şeması

Eser açık kompozisyon olarak çalışılmıştır. Ön planda kadın figürünün çok az görüldüğü masanın başında ne yaptığı merak duygusu uyandırmaktadır. Arka plan da tamamını göremediğimiz koltuk ve sadece ilk basamağı görünen merdiven resimde evin içinde yarım kalan her şeyi görme ve sanatçıya ait olan bu evi gezmeye teşvik eden bir duygu uyandırmıştır.

Üslup özellikleri (eserde var olan tüm sanatsal ve estetik elemanların ışığında)

Eserde Ahmet Zeki Kocamemi kendine özgü üslubuyla resimde boşluğu çok iyi kullanmış üç boyutlu bir şekilde ev içerisinde derinlik oluşturmuştur. Boyanın kullanımında kübist ve konstrüktivist etkiler fırça hareketleri ile vurgulanmıştır.

3.1.2.4. Form-İfadeye, Konu-Anlatıma Dair Biçimsel, Sanatsal ve Estetik Öğelerin Anlatılması

Sanatçı iç mekan resmi ile günlük yaşamdan bir kesiti konu alarak her şeye rağmen hayatın devamlılığını vurgulamak istemiştir.

3.1.2.5. Anlamlandırılan Biçimsel, Sanatsal ve Estetik Değerlerin Yorumlanması

Eser-sanatçı ilişkisi

Zeki Kocamemi “Oda İçi-Sofa” eseri ile kendi evinden bir bölümü resmederek onunla bir bağ kurmamızı sağlamıştır. Evin içinde kullanılan kontrast renklerle odaları daha da vurgulamış, yaşamının bir bölümünü bizlerle paylaşmıştır. Boşluğu çok iyi kullanan sanatçı resminde yarım kalan alanlarla merak uyandırmıştır.

3.1.3. Ahmet Zeki Kocamemi: “Atatürk’ün Cenaze Töreni”



Görsel 3: Ahmet Zeki Kocamemi, “Atatürk’ün Cenaze Töreni (Alayı)”1939, T.Ü.Y.B.,148x250 cm.

Kaynak: Biyografi (t.y.).

3.1.3.1 Künye ve Form-İfade Analizi

Künye

1939 tarihli “Atatürk’ün Cenaze Töreni” Atatürk’ ün Naaş’ının Gülhane Parkı’ndan Sarayburnu’na Götürülüşü adlı resim 175x250 cm. ebatlarında olup, tuval üzerine yağlıboya tekniğinde yapılmıştır (Erol,1991; Elibal, 1973).

Biçimsel olguların tespiti ve tanımlanması

Zeki Kocamemi’nin “Atatürk’ün Cenaze Töreni” adlı eserinin ön planında atlı askerler ve sağ taraflarında onlarla birlikte yürüyen askerler görülmektedir. Atlı askerler resimde arkaya doğru küçülen boyutlarıyla perspektif oluşturmuştur. Askerlerin oluşturduğu yolun en arkasında Atatürk’ün naaş’ı görülmektedir. Figürlerin arka planında ağaçlar yer almaktadır.

Biçimsel olgulara yüklenen ifadelerin tespiti ve tanımlanması

Resimde yer alan askerlerde belli bir düzende yürümelerinden dolayı tam bir ciddiyet ve saygı ifadeleri görülmektedir. Sağ üst köşede yolun sonunda Atatürk’ün naaşı bu konvoyda ilerlemektedir. Cumhuriyetin kurucusu ve sevilen bir insanın ölümünün yarattığı yas hissedilmektedir.

3.1.3.2 Konu ve Anlatım Elemanlarının Analizi

Konu tespiti ve tanımlanması

Atatürk’ ün Naaş’ının Gülhane Parkı’ndan Sarayburnu’na Götürülüşü

Figürlerin kimliklerinin tespiti ve tanımlanması

Atatürk’ ün Naaş’ı ve onu Gülhane Parkı’ndan Sarayburnu’na götüren askerler ve halk.

3.1.3.3. Konu-anlatım Elemanlarının Sanatsal ve Estetik Analizi

Desen anlayışı ve grafik düzen

Eser yatay dikdörtgen bir kompozisyonla resmedilmiştir. Kübik etkiler resimde dikkat çekmektedir.

Işık-gölge düzeni

Eserde doğal ışık kaynağı kullanılmıştır. Işık resim yüzeyinin her yerinde kendini göstermiştir.

Renk düzeni

Resimde yeşil, sarı, kahverengi, siyah ve kırmızı renkler kullanılmıştır. Yeşil tonların ağırlıkta kullanıldığı resimde Atatürk'ün naaşının üzerinde örtülü olan ay yıldızlı bayrağımız kırmızı rengi ile kontrast oluşturarak dikkat çekmektedir.

Kompozisyon, mekan anlayışı ve hareket şeması

Siluet halinde atlı ve yaya figürler ve onların arkasında top arabasını taşıyan ve belli belirsiz görünürken hiçbir akademik nokta göz önüne alınmadan çevre ve zemin düşüncesi hissettirmeyen bir kompozisyon anlayışı ile resmedilmiştir (Erol,1991; Elibal, 1973).

Üslup özellikleri (eserde var olan tüm sanatsal ve estetik elemanların ışığında)

Ahmet Zeki Kocamemi'nin çalışmasında konstrüktivist-kübist üslup özellikleri görülmektedir. Almış olduğu eğitimin etkisi ile birlikte kendine özgü üslup kullanmıştır. Doğa, atlar ve figürlerde kübik yaklaşımlar kendini göstermiştir.

3.1.3.4. Form-ifadeye, Konu-Anlatıma Dair Biçimsel, Sanatsal ve Estetik Öğelerin Anlamlandırılması

Sanatçılarımızın yurt dışından vatana dönüşleri ve sonrasında modern Türkiye Cumhuriyeti'nin kurulması ile birlikte kültürel anlamda değişiklikler yaşanmaya başlanmıştır. Cumhuriyet'in kurucusu "Mustafa Kemal Atatürk'ün Cenaze Töreni" adlı eserde sanatçı Atatürk'ün ölümünün yarattığı üzüntüye, ona gösterilen saygı ve sevgi kavramlarına yer vermiştir.

3.1.3.5. Anlamlandırılan Biçimsel, Sanatsal ve Estetik Değerlerin Yorumlanması*Eser-Sanatçı ilişkisi*

Zeki Kocamemi Sanayi-i Nefise Mektebi ve sonrasında yurt dışında aldığı eğitim ile birlikte hocalarından almış olduğu eğitimlerden etkilenmiş zamanla kendine özgü üslup özelliklerini oluşturmuştur. Yurda dönüşünde sanat adına Atatürk'ün yapmış olduğu adımlar ile daha rahat çalışabilecekleri sanat ortamları oluşmuştur. Yaşanan Kurtuluş Savaşı sonrasında Cumhuriyet'in ilanı ve Atatürk'e duyulan sevgi düşünüldüğünde resimde ölümünün yaşattığı üzüntü, ölümünden sonra kendi yorumuyla resmedilmiştir. Sanatçı, yüz ifadelerini göremediğimiz figürlerde, vücutlarındaki duruş ve atılan adımlarda acının verdiği ağırlığı gözler önüne sermiştir.

Eserin Ait olduğu sanat ortamı içindeki yeri

1939 yılında yapılmış olan resmi dönemin koşullandırıcı ideolojik, siyasal, sanat ve politika ortamına bakarak değerlendirmek gerekmektedir. Yıllar sonra "Atatürk ve Resim Heykel" adlı kitabında bu tabloyu 'bir başyapıt' olarak değerlendiren Gültekin Elibal'ın değerlendirmesini de aynı kapsamda düşünmek gerekmektedir (Erol,1991; Elibal, 1973).

Eserin başlangıçtan -günümüze sanat tarihi içindeki yeri

Ahmet Zeki Kocamemi'nin 1940 yılında "Atatürk'ün Cenaze Töreni" adlı resmi Müstakillerin İstanbul Dağcılık Kulübünde düzenledikleri sergide çok büyük bir beğeni ile karşılanmıştır.

Eserin çağdaşı olan dünya sanatı örnekleriyle ilişkisine dair değerlendirme

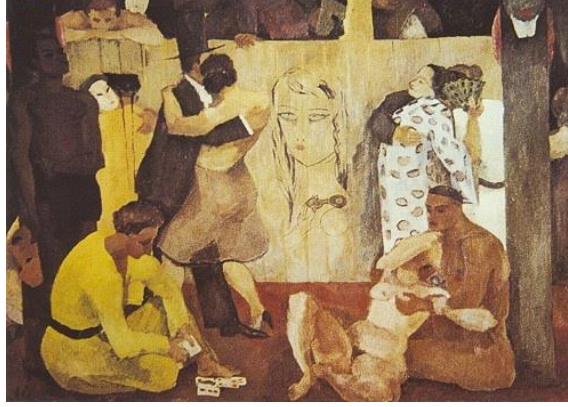
Zeki Kocamemi I. Devlet Resim Heykel Sergisi' ne, Müstakil Ressamlar ve Heykeltıraşlar Birliği ile katılmıştır. Atatürk'ün Cenaze Töreni (ya da Atatürk'ün Naşı'nın Gülhane Parkı'ndan Sarayburnu'na Götürülüşü) adlı resmiyle birincilik ödülü almıştır. Bu resim, Mekkare Eriği ile karşılaştırıldığında daha klasik bir etki bırakmaktadır.

Eserin başlangıçtan-günümüze sanat tarihi içindeki yerine dair değerlendirme

Zeki Kocamemi'nin Cumhuriyet'in kurucusu Gazi Mustafa Kemal Atatürk'ün Cenaze Töreninden bir kesiti konu alan resmi Cumhuriyet Türkiye'si için büyük bir acının, unutulmayacağına bir sembolü ve resimdeki perspektif, figürlerdeki hacim ve üslup özellikleri bakımından Çağdaş Türk Resim Sanatı içinde önem arz etmektedir.

3.2. Ali Avni Çelebi Resimlerinin Plastik Açından İncelenmesi

3.2.1. Ali Avni Çelebi: “Maskeli Balo”



Görsel 4: Ali Avni Çelebi (1928) “Maskeli Balo”, 139x187cm. TÜYB

Kaynak : Antikalar (t.y.).

3.2.1.1. Künye ve Form-İfade Analizi

Künye

1928 tarihli “Maskeli Balo” adlı eser 139x187cm. ebatlarında olup, tuval üzerine yağlıboya tekniğinde yapılmıştır. İstanbul Resim ve Heykel Müzesi Koleksiyonunda bulunmaktadır.

Vakit gazetesinin Ankara Etnografya Müzesinde Müstakil Ressamlar ve Heykeltıraşlar Birliğince açılan “Birinci Genç Ressamlar Sergisi”ne ilişkin 28.05.1928 tarihli bir haberinde Türkiye’de ilk kez dışavurum terimi kullanılmıştır (Akalin, 2013).

Biçimsel olguların tespiti ve tanımlanması

Kompozisyonun ön planında oturan üç figür yer almaktadır. Sol tarafta oturan figür yerde elindeki iskambil kartları ile ilgilenirken sağ taraftaki figürlerden biri çıplak bir şekilde diğer figürün göğsüne doğru yatmıştır. Orta plandaki figürler ikili bir şekilde birlikte dans ederken en solda karanlıkta kalıp, ayakta duran figür elindeki maske ile yalnız durmaktadır. Arka planda çok merkezi bir planda yer alan tuval üzerinde bir kadın portresi, onun arkasında tuvale yaslanmış ve mekanda olan biteni izleyen figürler resmedilmiştir.

Biçimsel olgulara yüklenen ifadelerin tespiti ve tanımlanması

Eserde yer alan kadın erkek tüm figürlere baktığımızda birbirinden bağımsız farklı duyguları yansıtmaktadır. “Maskeli Balo” resmine baktığımızda hüznün, acı ve endişe duygularını figürlerin yüzünde gördüğümüz resimde, aynı mekanda birbirinden bağımsız figürlerin ruh dünyasının karmaşası hissedilmektedir.

3.2.1.2. Konu ve Anlatım Elemanlarının Analizi

Konu Tespiti ve Tanımlaması

“Maskeli Balo” Birinci Dünya Savaşı sonrası toplumun içinde bulunduğu yaşam ve duygu karmaşası konulu bir resimdir.

Figürlerin kimliklerinin tespiti ve tanımlanması

Toplumun farklı yaşantılarına sahip, aynı mekanda ama aslında yalnız olan figürler.

Ali Avni Çelebi’nin eserinde bir anı canlandırdığı görülmektedir. Zamanın durduğu, dış dünyadan bağımsız insanların balo ortamında eğlenceye dalmış bir şekilde resmetmiştir. Baloda olan birbirinden bağımsız figürlere baktığımızda ise o duygu hissedilmemektedir. Düşünsel bir derinlik ve felsefi duygu uyandırmaktadır. İçinde yaşadığı sanat anlayışının dışında bir ifadeyi kullanmıştır. Yansıtmak istediklerine baktığımızda dışavurumsal bir anlatım kullanmaya çalıştığı görülmektedir (Akalin, 2013).

3.2.1.3. Konu-Anlatım Elemanlarının Sanatsal ve Estetik Analizi

Desen anlayışı ve grafik düzen

Eser yatay dikdörtgen bir kompozisyonda düzenlenmiştir. Yatay, dikey, dikdörtgen ve dairesel hareketler dikkat çekmektedir.

Işık-gölge düzeni

Resimde yapay ışık merkezde yoğunlaşmıştır. Işık figürlerin hareketini karşılarken dairesel bir etki oluşturup dikkati figürlerin arasında boşluk oluşturan tuval üzerinde resmedilen portreye yönlendirmektedir.

Renk düzeni

Sarı, kırmızı ve kahve tonların yoğun olarak kullanıldığı görülmektedir. Koyu ve açık değerler ışık-gölge ile kontrast oluşturarak figürlerin hareketini vurgulamıştır.

Kompozisyon, mekan anlayışı ve hareket şeması

Açık kompozisyon olarak yapılan resimde dikkat merkezde toplanmıştır. Figürler arkaya doğru ön, orta ve arka plan oluştururken figürlerin hareketi ile merkezde dairesel bir form oluşturmuştur. Figürlerdeki deformasyon onları daha dikkat çekici bir hale getirmiştir. Figürlerdeki hareket, o anki durumla beraber yüzlerindeki ifadeyi de etkilemiştir.

Üslup özellikleri (eserde var olan tüm sanatsal ve estetik elemanların ışığında)

Ali Avni Çelebi almış olduğu eğitim, içinde bulunduğu ekspresyonist, kübist ve konstrüktivist akımlar ve yaşamış olduğu dönemde etkisi ile duyguları, savaş sonrası insanların psikolojik durumları ve ruh dünyalarını ve farklı kesimlerde insanların yaşam şeklini, kılık kıyafet ve duygu durumlarını kendi yorumu ile çok farklı bir şekilde yaklaşım resmetmeye çalışmıştır. Bu yaklaşım Türk resmi için yeni bir başlangıçın güzel bir örneğini oluşturmuştur.

Ali Avni Çelebi'nin bu resimde kullanmış olduğu teknik ve üslup farklılığı sanat severlerin dikkatini çekmiş ve Türk Resim Sanatının daha sonraki anlayışını etkilemiştir. Bu etkinin nedeni o güne kadar Türk Resminde hiçbir sanatçının konu ve teknik bakımından böyle bir eser yapmamış olmasından kaynaklanmıştır (Toros, 1991).

3.2.1.4. Form-ifadeye, Konu-Anlatıma Dair Biçimsel, Sanatsal ve Estetik Öğelerin Anlamlandırılması

Resim farklı duygu durumlarının bedenlere yansımalarının etkili bir ifadesini görsel olarak ortaya koymuştur. Aynı şeyleri yaşamış insan topluluğu ama yansımaları farklı olmuştur. Bu uçurumu, insanlar arasındaki farklılıkları ön planda bir eliyle yüzünü kapatmış figür kendi bedeni ile adeta tüm çıplaklığı ile ortaya koymuştur.

Ali Avni Çelebi ve resmi ile "Maskeli Balo" adlı yapıtı, modernizm sorgulamalarını ve resimlerin biçimsel değerlerinin okunmasını gerekli kılan araştırmaların başlamasına neden olmuştur. Manzara üzerine kurulan, ekspresyonist çizgide Türk resmi, günlük yaşamı tuvale aktarmaya çalışmaktadır. Modern sanatın farklılıklar yaratan hareketlerinin anlamını kavramış ve değişimin aynı kuşak içinde farklı düşünce alanlarını besleyen kaynaklarla gerçekleşeceğini anlamıştır. Modernizm kavramının ortaya çıkışıyla yenilikçi ve ileri görüşlü kavramların farkına varılmıştır. En önemlisi, estetik kuramlar sanatın temelindeki değeriyle yeniden ele alınacaktır. Günümüze kadar ulaşan süreçte Doğu'nun ve Batı'nın düşünce yapısındaki farklılıkların çözümlenip ortak bir paydada yeni eğilimleri yaratmasına çözümler aranacaktır (Giray, 2008).

3.2.1.5. Anlamlandırılan Biçimsel, Sanatsal ve Estetik Değerlerin Yorumlanması

Eser-Sanatçı İlişkisi

Çelebi'nin sanatsal Çıkışına neden olan "Maskeli Balo" için, Giray'ın, Çelebi ile yaptığı bir görüşmede, ressamın kendi deyişiyle, "Münih'te Faşing'lerden edindiği izlenimler üzerine kurduğu bir kompozisyon olduğunu" ifade etmiştir. Bu resim, Çelebi'nin orada yaşadığı süreçteki şehir yaşamından edindiği gözlemlerin resme bir yansımasıdır. Çelebi'nin "Maskeli Balo"su Almanya'da, özellikle savaş sonrasında yaygınlaşan Jazz Band'ları tanımlar ve temsil eder. Bu durum ressamın kendi ağzından da teyit edilmiştir (Giray, 1993).

Eserin ait olduğu sanat ortamı içindeki yeri

1929 yılının sergilerinin en önemli tartışması Ali Avni Çelebi'nin yine resimlerinden biri olmuştur. Tartışılan resim bu kez "Maskeli Balo" olmuştur. Konuyu anlatımıyla Türk resminin ilk cesur örneğini sunmuştur. Eser ayrıca Ali Avni Çelebi'nin resim sanatımız için ilerici olacak bir adımı olmuştur. Kompozisyon düzeni, figürlerdeki deformasyonların oluşturduğu ekspresyonist tarzı, hızı, hareketi tetikleyen fütürist yaklaşımıyla Çelebi'nin sanatının kazandığı değeri tanıtmıştır (Giray, 2020).

Eserin çağdaşı olan dünya sanatı örnekleriyle ilişkisi

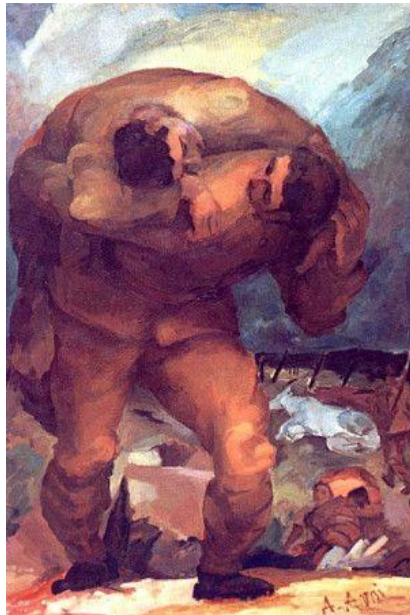
"Maskeli Balo" resmini Ali Avni Çelebi Münih'ten çok uzakta, Anadolu'nun ortasında, Konya'da yapmıştır. Bu durum resmi daha da ilgi çekici bir hale getirmiştir. 1932 yılında Çelebi, Almanya'ya Hofmann'ın yanına gittiği zaman, Müstakillerin 1929 sergilerinde "Maskeli Balo" resmi yer almıştır. Bu açıdan bakıldığında Çelebi'nin Maskeli Balo adlı resmini Otto Dix'in "Metropolis" (Triptik 1927-1928) adlı triptik çalışmasının orta bölümünde yer alan Jazz-Band resmiyle karşılaştırmamız gerekmektedir. 1926 yılında Berlin'de Galerie Nierendorf'da Otto Dix'in ilk toplu sergisi gerçekleşmiştir.

Ali Avni Çelebi aynı tarihte Münih'te olduğu ve Dix'in Metropolis resmi henüz yapılmamış olduğu için bu sergide yer almamıştır. Bu durumda Otto Dix'in ve Ali Avni Çelebi'nin yapıtları yaparken birbirlerinden etkilenmiş olması imkansız görülmektedir. Resmin duyarlılığı, üslup ve konu seçkisi üzerinde yoğunlaşan düşünceler, yeni üslup ve yeni görüşlere açık olup farklı konulara eğilimin zorunluluğunu ortaya koymuştur. Böylece Türk ressamları sanat üzerinde inceleme, araştırma yapmak ve yeni anlatım yöntemleri bulmak durumunda kalmıştır.

Eserin başlangıçtan -günümüze sanat tarihi içindeki yeri

15 Ekim 1929 tarihinde İstanbul Türk Ocağı Salonunda açılan Müstakil Ressamlar ve Heykeltıraşlar Birliği Sergisi'nde yer alan Ali Avni Çelebi'nin Maskeli Balo resminin getirdiği sanat anlayışını Nurullah Berk, 1928 yılında Türk ocağı Sergisi'ni gezenlerin dikkatini çeken Ali Çelebi'nin "Maskeli Balo" tablosunun Türk sanatını kökünden sarsacak canlı bir görüş, bir teknik getirdiğini söylemiştir. Hiçbir ressam o güne kadar böyle bir konuyu ele alıp canlandırmamıştır. Çeşitli karnaval giysilerine bürünmüş, maskeli, külahlı, şapkalı eğlenen kadın ve erkekler yeşilimsi tahta perde önünde oynasırken resmedilirken, ön planda bir kadın çıplaklığının sağlam yapısını sergilerken görülmektedir.

Maskeli Balo Türk Resmine Konstrüktivist-inşacı bir kaygı getirmiştir. Kübizimde nesnelere parçalanarak değişik planlar içinde gösterilmiştir. Onun bir dalı sayılabilecek Konstrüktivizm ise, görüntüleri kübistler gibi dağıtmadan, nesnelere boşluk içinde doldurdukları yeri, oylum-hacim değer ve ağırlığını, çizgiler, plan ayrıntıları ve renklerle göstermeye çalışmaktadır (Berk-Gezer, 1973).

3.2.2. Ali Avni Çelebi: "Silah Arkadaşları"

Görsel 5 : Ali Avni Çelebi "Silah Arkadaşları", 1932, 150.5x100 cm., Muşamba Üzerine Yağlı Boya,

Kaynak : Antikalar (t.y.).

3.2.2.1.Künye ve Form-İfade Analizi

Künye

1932 tarihli “Silah Arkadaşları” adlı eser 150.5x100 cm. ebatlarında olup muşamba üzerine yağlıboya tekniğinde yapılmıştır. İstanbul Resim ve Heykel Müzesi Koleksiyonu’nda bulunmaktadır. Eser birçok kaynakta “Yaralı Asker” adıyla anılmaktadır (Berk:1980).

Biçimsel olguların tespiti ve tanımlanması

Ali Avni Çelebi’nin anıtsal eserlerinden olan “Silah Arkadaşları” adlı resmin önünde, resmi nerdeyse tamamını kaplayan büyüklükte iki asker yer almıştır. Yaralı askeri bir arkadaşı sırtında taşımaktadır. Savaş alanından bir kesiti gördüğümüz resmin orta kısmında öndeki figürlere oranla çok daha küçük iki yaralı asker resmedilmiştir. Arka kısımda ise çitler ve ağaçlardan oluşan düzlükler yer almaktadır.

Biçimsel olgulara yüklenen ifadelerin tespiti ve tanımlanması

Resimde yaralı asker ve onu taşıyan arkadaşı kişide hüznün duygularını yaşatmaktadır. Yaralı asker bizi hüznendirirken onu taşıyan arkadaşı bağlılık, arkadaşlığın değerini ve fedakarlık duygularını hissettirmektedir. Bu fedakarlık milli duygularımızı yoğun bir şekilde yaşatırken savaşın sonuçlarını ortaya koymaktadır.

3.2.2.2.Konu ve Anlatım Elemanlarının Analizi

Konu tespiti ve tanımlaması

“Silah Arkadaşları”, Ulusal Kurtuluş Savaşı konulu bir resimdir.

Sembolik unsurların-ambleslerin tespiti çözümlenmesi

Askerler savaşı sembolize etmektedir. Beyaz at askerlerle birlikte can vererek zaferin ne denli zor alındığını göstermektedir. Arka planda bir düzlükte gördüğümüz ağaçlar ise yaşamı sembolize edip yaşamla ölümün hep bir arada olduğunu hatırlatmaktadır.

Figürlerin kimliklerinin tespiti ve tanımlanması

Ulusal Kurtuluş Savaşı kahramanları olan iki asker ve bu uğurda hayatını kaybeden diğer askerler.

3.2.2.3.Konu-Anlatım Elemanlarının Sanatsal ve Estetik Analizi

Desan anlayışı ve grafik düzen

Eser dikey ve dikdörtgen formda resmedilmiştir. Dikdörtgen, üçgen ve dairesel biçimler kullanılmıştır.

Işık-gölge düzeni

Yapay ışığın kullanıldığı resimde yukarıdan vuran ışık ön plandaki askerlerin yüz ifadelerini vurgulamıştır. Işık gölge resimdeki figürlerin hacmini ve küteselliğini belirtmek için kullanılmıştır. Renkler birbirine yakın tonlarda kullanıldığı için ışık tonlamalarda armoni oluşturmuştur.

Renk düzeni

Geniş ve rahat fırça vuruşlarının hissedildiği eserde renk, sadece nesne ve figürleri saran bir örtü olarak değil, onların doğal yapısını oluşturan bir öğe olarak kullanılmıştır. Mavi ve sarı tonların yüzeyde gezdiği resimde, kontrast renklerde uyum içinde kullanılmıştır. Asker figürlerinde kullanılan renkler monogromdur. İnsan anatomisini daha iyi yansıtabilmek için tek rengin tonları ve savaşı hatırlatan sıcak renkler kullanılmıştır. Eserde renkler sembolik anlam da taşımaktadır. Siyah ağaçların üzerindeki lekeler, savaşın acımasızlığını, resmin genelinde kullanılan sarı renkler, İslam öncesi Türk inanışında tanrısallık ve kutsallıkla ilgiliyken, yaralı arkadaşını taşıyan askerin ayağının altındaki kırmızı lekeler ise vatan uğruna dökülen kanları ifade etmektedir.

Kompozisyon, mekan anlayışı ve hareket şeması

Kapalı kompozisyonda denge, ölçülerdeki zıtlıkla sağlanmıştır. (Bulut, 2016). Altın oran kuralına uygun kompozisyon düzenlemesinde ön planda oldukça büyük ve deformasyona uğramış askerler dikkati çekmektedir. Orta ve arka plandaki figürler resmi tamamlamaktadır. Sanatçı resimde bir rahatlık oluşturmak için arka planda çok fazla figür kullanmamıştır. Mekan kurgusunun yalın olduğu resimde ön, orta ve arka plan olarak üç kademeli bir perspektif kullanılmıştır. Arka planda farklı yönlere bakarken

gördüğümüz askerler resme bir hareketlilik katmıştır. Figürler, üst üste ters “U” biçiminde yerleştirilmiştir (Gültekin, 1984).

Çelebi'nin sanatta aradığı biçim, kuruluş, hacim, inşa, atmosfer ve planla ilgili değerler (Giray, 1997) bu eseri ile kendini göstermektedir.

Üslup özellikleri (eserde var olan tüm sanatsal ve estetik elemanların ışığında)

Ali Avni Çelebi “Silah Arkadaşları”, adlı bu eserinde kendine özgü bir üslup kullanmıştır. Eserde biçimleri oluştururken konstrüktivist-kübist bir üslup kullanırken, askerlere baktığımızda duygularını bize yansıtırken ise ekspresyonist bir etki oluşturmuştur. Doğanın olduğu gibi yansıtılması ile gerçekçi, konu bakımında romantik bir anlatım, düş ve gerçek yaşamı birleştiren sürrealizm yaklaşım birlikte kullanılmıştır.

Ali Avni Çelebi'nin yurt dışında eğitim alırken karşılaştığı kübizm, konstrüktivizm, ekspresyonizm, romantizm, realizm hatta sürrealizm gibi sanat akımlarından etkilendiği eserinde anlaşılmaktadır.

3.2.2.4. Form-ifadeye, Konu-Anlatıma Dair Biçimsel, Sanatsal ve Estetik Öğelerin Anlamlandırılması

“Silah Arkadaşları” adlı bu eserde; fedakarlık, kahramanlık, vatanseverlik ve dayanışma kavramları görülmektedir. Ali Avni Çelebi resminde vatanımızın özgürlüğü için fedakar ve dayanışma içinde aynı ortak duygularla savaşan askerlerimizi anlatmıştır. Savaşın tüm acımasızlığına rağmen birlikte aynı yolda ilerlemenin gerçekliğini bize yansıtmıştır.

3.2.2.5. Anlamlandırılan Biçimsel, Sanatsal ve Estetik Değerlerin Yorumlanması

Eser-sanatçı ilişkisi

Ali Avni Çelebi eserinde ulusal Kurtuluş Savaşı gerçeğini insani olarak yansıtmıştır. Duyguyu verirken ekspresyonist bir etki ile desen ve renklerde abartılı bir ifade kullanmıştır. Ölüm gerçeği ve savaşın acımasızlığı içinde yaralı arkadaşını bırakmayan askerın arkadaşına bakışları duygusal etkiyi daha da güçlendirmiştir. Tüm bu ortam içerisinde arkadaşlığın değerini duygular ile fazlasıyla yansıtmıştır.

Eserin ait olduğu sanat ortamı içindeki yeri

Ali Avni Çelebi'nin Almanya'da bulunduğu yıllarda, Paris'ten sonra Avrupa'nın en önemli sanat merkezleri olan Münih ve Berlin'de kübizm ve konstrüktivizm akım ve dışavurumcu anlayış ile yapmış olduğu çalışmalarla sanatçıları etkilemiş ve bulunduğu dönemde çok önemli bir yere sahip olmuştur. Bunun yanında izlenimciliğin yeni alışıldığı bir dönemde kübist ve dışavurumcu yaklaşımla yapılan bu çalışmalar “11. Galatasaray Sergisi”nde büyük tepki ile karşılanmıştır.

Eserin çağdaşı olan dünya sanatı örnekleriyle ilişki

Kübizm, konstrüktivizm ve dışavurumcu sanat anlayışlarından etkilenen sanatçı bu anlayışları kendi içsel dünyasında sentezleyerek kendine özgü bir anlatıma ulaşmıştır.

Eserin başlangıçtan -günümüze sanat tarihi içindeki yeri

Kurtuluş savaşından bir kesitin canlandırıldığı resim Türk askerlerinin fedakarlık ve yapmış oldukları kahramanlıkları özgün bir anlatımla resmetmiş olması, savaş ortamında yaşanan duyguları etkili bir şekilde yansıtmaları bakımından sanat tarihi açısından önemli bir değere sahip olmuştur.

3.2.3. Ali Avni Çelebi: “Kelebek Yakalayanlar”



Görsel 6: Ali Avni ÇELEBİ (1904-1993) “Kelebek Yakalayanlar” 133X160 cm. T.Ü.Y.B.

Kaynak: Zorbatv (t.y.).

3.2.3.1.Künye ve Form-İfade Analizi

Künye

1904-1993 “Kelebek Yakalayanlar” adlı eser 133X160 cm. ebatlarında olup, tuval üzerine yağlıboya tekniğinde yapılmıştır. Ankara Resim ve Heykel Müzesi Koleksiyonu’nda bulunmaktadır.

Biçimsel olguların tespiti ve tanımlanması

Eserin ön planında kelebeklerin peşinde sağ elinde bir ağ ile kelebeklerin peşinde koşan bir figür ve arkasında bir kaktüsü andıran bir bitki bulunmaktadır. Arka planda ufuk çizgisini belirleyen bir çizgi ve sol köşede ufuk çizgisi üzerinde bir dağ yer almaktadır.

Biçimsel olgulara yüklenen ifadelerin tespiti ve tanımlanması

“Kelebek Yakalayanlar” kişide heyecan, mutluluk duygularını yaşatarak koşmanın verdiği hareketle hızı yansıtmaktadır.

3.2.3.2.Konu ve anlatım elemanlarının analizi

Konu tespiti ve tanımlaması

“Kelebek Yakalayanlar” hız konulu bir resimdir.

Figürlerin kimliklerinin tespiti ve tanımlanması

Kelebek yakalarken hızı yansıtan bir figür.

3.2.3.3.Konu-anlatım elemanlarının sanatsal ve estetik analizi

Desen anlayışı ve grafik düzen

Eser yatay dikdörtgen biçimde düzenlenmiştir. Dikdörtgen, üçgen ve dairesel biçimler kullanılmıştır.

Işık-gölge düzeni

Resimde doğal ışık kullanılmıştır. Sağ üst köşede güneşin etkisi ile figürün gölgesi sola doğru düşmüştür. Koşan figürün üst kısmında ışık yoğunlaşmıştır. Renk tonlarının birbirine yakın olduğu resimde kelebeklere doğru elini uzatan figürün kolunun yönünde ve üst kısımda etkisini arttırmıştır.

Renk düzeni

Sarı, kırmızı, turuncu gibi sıcak renklerin çoğunlukta kullanıldığı eserin en üst kısmında kontrast oluşturacak şekilde mavi ve mor renkler kullanılmıştır. Koşan figürün hızını vurgulamak için daha koyu renkler ve keskin çizgiler kullanılarak figür daha net bir şekilde vurgulanmıştır.

Kompozisyon, mekan anlayışı ve hareket şeması

Kelebek Yakalayanlar resmi Ali Avni Çelebi'nin ekspresyonist estetiğinin duyarlılığını belirleyen özelliklerini hız kavramıyla belirlemektedir. Zamanın akıp gittiğini hızlıca koşan figür belirlemektedir. Farklı yönlerde uçuşan kelebeklerin peşinde çılgınca koşan figürün etrafında mekan kayıp gitmekte olan planlar olarak verilmiştir. Kelebek Yakalayanlar adlı eser zaman, mekan, hız kavramlarının birlikteliğini belli bir kurala göre estetik duyarlılığı ile yansıması bakımından çok önem taşımaktadır (Giray, 2020).

Üslup özellikleri (eserde var olan tüm sanatsal ve estetik elemanların ışığında)

Ali Avni Çelebi diğer doğa çalışmaları gibi Kelebek Yakalayanlar adlı eserini de kübist anlayışla gerçekleştirmiştir. Kübizmin sentezci anlayışıyla nesnelere niteliklerini bozmadan, düz, köşeli ve eğri çizgilerle resmetmiştir. Nesnelere plastik özelliklerini kaybetmeden, ayrıntısız kurt bir yapı içinde çalışıldığı görülmektedir. Sanatçı geniş planları, renk tonlarındaki değişimlerle belirlemiş, kitlesel yapı oluşturmuştur. Hocası Hofmann'ın önerilerinden kaynaklı yapıtlarında biçimleri deforme etme anlayışı ile hareket etmiştir. Hofmann'ın öğretilerine göre nesnelere plastik niteliklerinin yanında, psikolojik özelliklerinin de önemsenmesi gerektiği benimsemiştir. Çelebi'nin yapıtlarında çizginin gücü önem kazanırken, nesnelere hacimleri ve ağırlıkları özellikle vurgulanmıştır.

3.2.3.4. Form-ifadeye, Konu-Anlatıma Dair Biçimsel, Sanatsal ve Estetik Öğelerin Anlamlandırılması

Nurullah Berk Ali Avni Çelebi'nin sanat anlayışını tanımlarken Cezanne'nin Resimsel alan/Pictorialspace araştırmalarının yarattığı konstrüktivist kurgu ve Hans Hofmann'ın Kübizm kaynaklı analitik çözümlerinin üzerine geliştirdiği itme /çekme kuramının yarattığı plan ve boşluk yanılsamaları ve bedenine ekspresyonist yorumları öğretilerinde yetişen Çelebi'nin resim anlayışının, Kelebek Yakalayanlar adlı eseriyle modern resim sanatımızın başyapıtı olarak tanımlanan yeniliklerle geliştiğini söylemiştir (Giray, 2020).

3.2.3.5. Anlamlandırılan Biçimsel, Sanatsal ve Estetik Değerlerin Yorumlanması

Eser-sanatçı ilişkisi

Sanatçının başyapıtları arasında olan eseri, Türk Resim Sanatı tarihinin de başyapıtı olmuştur. Çünkü Kelebek Yakalayanlar resmi konusu, kompozisyonu, biçimi ve plastik değerleriyle, 1920'li yılların resim sanatının önemli eserleri arasında yer alarak resim sanatında yeni bir döneme girdiğimizin de habercisi olmuştur. Eser, Ali Avni Çelebi'nin yeteneğinin Hofmann Atölyesi'nde kazandığı başarıların sanatına kazandırdığı biçimini göstermektedir. Resim sanatı tarihinin farkındalığını, geçirdiği dönemin felsefesiyle kurduğu sağlam bağlarını, 20. yüzyılın düşünce yapısı ve sanat hareketleri ile kuramlarını algılayışını, kişiliği ve dünya görüşü ile bağı olan özgün biçimini tanımlamaktadır (Giray, 2020).

Eserin ait olduğu sanat ortamı içindeki yeri

Sanatçı durmaksızın farklı yönlere koşma, oradan geçip gitme anını resmederken çevreyi çok farklı bir şekilde algılamamızı sağlamıştır. Türk resminde ilk kez an ve zaman kavramları çağdaş bir anlatıma konu olmuştur. Bu özelliği sanat eserlerinde uygulayarak tasarlayan sanatçımız Modernizm tartışmalarını yönlendirmede bilinçli yapılmış bir gösterge olarak görülmektedir (Giray, 2020).

Eserin çağdaş olan dünya sanatı örnekleriyle ilişkisi

Ali Avni Çelebi resimlerinin en önemli estetik değeri, hız kavramının kompozisyonlarının başında "Kelebek Yakalayanlar" yer almaktadır. Yön değiştirerek uçup kaybolan kelebeklerin peşinde çılgınca koşanları belirleyen resmi, Çelebi'nin zaman ve hız kavramlarının bir arada yer aldığı estetik duyarlılığını yansıtır. Hızın etkisini yansıtan deformatik yapısı, Pablo Picasso'nun "Plajda Koşan İki Kadın" resminde görülen özelliklerin izlerini taşımaktadır. Çelebi, geçip gitme ve koşarak uzaklaşma anında çevrenin algılanmasını çok çarpıcı bir şekilde aktarmıştır. Türk resminde ilk kez an ve zaman kavramları bir sanatçı tarafından incelenmiş ve resimsel anlatımlara konu olmuştur. Bu özellik, Çelebi'nin modernizmi başlatması gerçeğini belirlemektedir. Koşma anında çevrede bulunan doğa ve mimarinin lekeler dönüşmesi ve bu lekelerin algının sanatın tarihsel gelişimi içinden esinler taşıması da bu gerçekliğe yeni boyutlar katmıştır. Lekelerin prizmal ışık kırılmaları Robert Delaunay'dan Mache'ye yansıyan özelliklerin Çelebi'ye ulaşan fütürist yorumunu belirlemektedir. Bütün bu özellikler, Ali Avni Çelebi'nin Avrupa resim sanatının gelişim çizgisi içinde modernizmi belirleyen akımlar ve örnekler üzerinde yoğun incelemeler gerçekleştirdiğini ve sanatını bu incelemelerin üzerinde geliştirdiğini göstermektedir (Giray, 2020).

Eserin başlangıçtan -günümüze sanat tarihi içindeki yeri

20. yüzyılın ilk çeyreğinde, sanat tarihimize yön veren Ali Avni Çelebi öncü sanatçı profilini temsil etmiştir. Kendi biçimini belirlerken kolaya kaçmadan, gördüklerini değiştirerek, tekrarlamak yerine özgün olmanın ayrıcalığını seçen öncü bir ressam olmuştur.

3.4. Alt Amaçlara Yönelik Bulgular**3.4.1. Birinci Alt Amaca Yönelik Bulgular**

Ahmet Zeki Kocamemi ve Ali Avni Çelebi ve eserlerini Ön yapı elemanları açısından eleştirdiğimizde gördüklerimiz nelerdir?

Ahmet Zeki Kocamemi resimlerinde natürmort konularının içinde bir tabure ve saksı, Kurtuluş Savaşından bir kesiti gösteren iki at, iki asker ve onları takip eden halk, farklı mekanlarda farklı ruh durumlarını yansıtan, bazen de kendi yakınlarından annesini, oğlunu yansıtan portreler, kendi evinden bir kesit, Cumhuriyet'in kurucusu Atatürk'ün cenaze töreninde atlılar ve askerler, Yurt gezileri kapsamında gitmiş olduğu illerden camiler, sokaklar, günlük hayattan insan ve doğa görüntüleri görülmüştür.

Ali Avni Çelebi resimlerinde deniz kenarında bir kayık ve onu çeken insanlar, balıkçılar, uçurtma uçururken bir çocuk, kelebek yakalayan bir figür, arkadaşını sırtında taşıyan bir asker, iğde ağacının altında oturan bir figür, ip atlayanlar, şehrin kalabalığında ya da bir baloda birbirinden bağımsız görünen, hayata dahil olmuş, ya da hayatın insana konu olduğu farklı ruh durumlarının yaşandığı figürlü resimlerin dışında; natürmort, peyzaj resimlerde görülmüştür.

3.4.2. İkinci Alt Amaca Yönelik Bulgular

Ahmet Zeki Kocamemi ve Ali Avni Çelebi eserlerinin Arka yapı elemanları açısından eleştirdiğimizde gördüklerimiz nelerdir?

Ahmet Zeki Kocamemi İstanbul'da başlayan sanat eğitiminden sonra Hans Hoffman atölyesinde almış olduğu eğitim sırasında farklı akımlar ve sanatçılarla tanışmıştır. Cezanne ile tanıştığı kübizm akım ve konstrüktivizmden etkilenmiş olsa da kendi üslubunu oluşturmuştur. Resmin bir yapı gibi inşa olması gerektiğini söylemiş ve doğadan yola çıkarak geometrik yapıları çizgilerle yüzeye aktarmıştır. Resimlerini bir heykel gibi inşa edip boşluklara çok önem vermiştir. Desen, natürmort, portre olsun, çizilen biçimlerin bir boşluktaymiş hissi ile etrafında gezilebileceği öğretisi ile eğitim verip, uzaklık yakınlık ilişkisi ile birlikte derinlik ve hacim etkisine de dikkat çekmiştir.

Birçok konuda eserler üreten sanatçı desen çalışmalarında güçlü çizgileri ve heykelimsi duruş, üç boyutlu bir görüntüyle bizi etkilerken, sade bir şekilde kullandığı desen etüd çalışmalarıyla çizgisinin gücünü göstermiştir. Portre çalışmalarında ruhsal durumları, "Mekkare Erleri" resmi ile Kurtuluş Savaşı'nda yaşanan mücadeleyi, asker ve milletin dayanışmasını, "Atatürk'ün Cenaze Töreni resmi ile yaşanan hüznü hissettirmiştir. Yurt gezileri kapsamında gittiği illerden görüntülerle, yapmış olduğu peyzaj çalışmalarla zaman yolculuğuna çıkarıp, gördüğü yerleri kendi anlatımıyla göstermiştir.

Ali Avni Çelebi ise yurt dışında eğitim alırken ekspresyonizm, kübizm, konstrüktivizm, realizm gibi birçok sanat anlayışından etkilerle resimler yapmıştır. Yurda döndükten sonra Cumhuriyetin ilk yıllarından itibaren Kurtuluş Savaşı ve sonrası, vatanseverlik, fedakârlık, Türk askerinin yüceliği gibi konuları işlemiş ve daha sonraları yurt gezileri kapsamında gitmiş olduğu illerde yurt manzaralarını resmetmiştir. Peyzajlarında insan, manzaranın vazgeçilmez bir parçası olmuştur. Resimlerinde işlediği konular çevresinde figürlerin ifadeleri, duruşu ve bakışı ile duyguyu bize yansıtmıştır. Burada yurt dışında almış olduğu eğitim sırasında duyguların dışavurumu olarak, ekspresyonizm akımının bir etkisi olduğu görülmektedir. "Vitrin" resmine bakarken şehrin hareketliliği, akıp giden zaman kavramını, "Yaralı Asker" resmi ile arkadaşlık duygusunu, vatan sevgisi ve fedakârlığı, "Cumhuriyet'in İlanı" resmi ile milli duyguları, yarattığı sevinci, savaşın getirdikleri ve milletin mücadelesini, "Maskeli Balo" resminde aynı mekanda ama farklı ruh durumları yaşayan insan görüntülerini, "Uçurtma Uçuran Çocuk" ta ki renkler ve çocukla köpeğin koşarken yaşadığı mutluluk duygusunu, "Kelebek Yakalayanlar" resmi ile telaş ve koşturmacayı, hepsindeki o anı bize yaşatmayı başarmıştır. Bu resimlerde dinamizmi, yaşam sevincini, her şeye rağmen hayata sıkı sıkıya bağlanmak gerektiğini anlatmak istemiştir.

Sanatçının eğitim süresince ve daha sonrasında yaşamış olduğu zorluklara rağmen resim yapmaktan vazgeçmediği görülmektedir. Kimi zaman bütün bunlardan bunalmış bir ruh halini yansıtan resimler yaparken, bazen de mutlu olacağı ama belki de yaşayamadığı, eksik kalan çocuksu duyguları anlatan resimleri ile karşımıza çıkmıştır.

Balıkçılar, Sebzeciler, Berberler gibi günlük yaşam konularını çalışmış, sıradan gibi görünen hayatın içinden konuları anlatımı ile sanatsal bir görünüme dönüştürmüştür. Bütün bu konuların dışında Nü çalışmalarına da önem vermiş, insan vücudunun tabiatın en olgun göstergesi olduğunu söylemiştir. İnsanın içinde barındırdığı bütün iyi ve kötü duyguların yüzüne yansıdığını söylemiş ve yüzü kapattığımızda aslında vücudun utanılacak bir yönü olmadığını ifade etmiştir. Doğa insan bütünlüğüne önem veren sanatçının, natüremort resimlerinde de insanı çağrıştıran konulara yer verdiği görülmektedir.

3.4.3. Üçüncü Alt Amaca Yönelik Bulgular

İki sanatçıyı bir araya getiren şey nedir?

1914 ten sonra Sanayi-i Nefise Mekteb-i Alisi'nde öğrenime başlayan,1923' te Sanayi-i Nefise'deki eğitimlerinin son yıllarında, "Yeni Resim Cemiyeti" adı altında birleşen, 1924'te Maarif Vekaleti'nin açtığı Avrupa sınavını kazanıp birlik üyelerinden büyük çoğunluğunun Paris'e gönderilen sanatçıları arasında yer alan Ahmet Zeki KOCAMEMİ ve Ali Avni ÇELEBİ Paris'teki beraberliklerinden sonra İstanbul'a döndüklerinde de 1928 yılında Müstakil Ressamlar ve Heykeltıraşlar Birliği adı altında çalışmalara başladıkları, 1929 yılında ise kurucu üyeleri arasında yer aldıkları görülmektedir.

Vatan topraklarında başlayan arkadaşlık yurt dışında da devam etmiş, aynı odayı paylaşan sanatçılarımız geçinmek için bir dönem birlikte kuş kafesi de yapmıştır. Eğitimleri süresince kübizm, konstrüktivizm, ekspresyonizm gibi birçok sanat akımı ile tanışan sanatçılarımız almış oldukları eğitim ve sanat akımlarının hepsinin bir sentezi olarak kendilerine özgü bir üslupla resimler yapmıştır. Eğitim hayatı, resim sanatına ve öğrenmeye olan istek, hayatın zorluklarının onları bir araya getiren unsur olduğu karşımıza çıkmaktadır.

Ali Avni Çelebi ve Ahmet Zeki Kocamemi Münih'te dört yıl Hans Hoffman atölyesinde çalışmış, iki yıl aynı pansiyonu paylaşmış, yurda döndüklerinde aynı grupta yer alıp sanat adına çalışmalar yürütmüştür. Cumhuriyet Türkiye' sinde çağdaş sanat adına büyük bir sorumluluk taşımışlar. İki sanatçımızda Almanya'da almış olduğu eğitim, konstrüktivizm akımının etkisi ile yoğun sanat ortamları ve sergilerin yanında, Hoffman'ın ilerici sanat anlayışı ile kendini geliştirmiştir. Sanatçılarımız Kübizme dayanan anlatımdan etkilenmiş fakat çalışmalarında zaman içerisinde belirgin ayrımlar kendini göstermiştir.

1931 yılında atandığı akademi muallim yardımcılığından aynı yıl uzaklaştırılmasından sonra mesleği dışında başka bir yerde çalışmak istemeyen Ali Avni Çelebi, işsiz kalmış, 1934 yılına kadar Zeki Kocamemi ile kuş kafesi yaparak geçimini sağlamıştır. Hayatın zorlukları karşısında iki sanatçı yine birlikte mücadele etmiştir.

Ali Avni Çelebi1930-1934 yılları arasında işsiz kalmasına rağmen, bu yıllarda baş yapıt niteliğinde çalışmalar yapmaya devam etmiştir. Sıkıntılı geçen o günlerin nedeni, sanatının anlaşılabilmesidir. Ressam olmanın kendisi için çok önemli olduğunu, her zaman da ressam olarak kalmak istediğini, ressam olmanın, doğanın ona vermiş olduğu bir güç olduğunu vurgulamıştır. Başka bir desteğe dayanarak yükselmektense, doğanın ona verdiği bu güce bağlı kalmayı tercih ettiğini söylemiştir. 1934'de, "İstanbul Üniversitesi, Edebiyat Fakültesi Arkeoloji Bölümü'ne desinatör olarak atanmıştır. Bu görevi, sadece geçimini sağlamak için yürütmüş, arkeoloji konusu hiçbir zaman ilgisini çekmemiştir (Berk,1980).

Almanya'da Hans Hofmann atölyesinde devletin verdiği burs imkânlarıyla birlikte eğitim almış, aynı pansiyonu paylaşmış, yurda dönünce aynı grup içerisinde sanat adına çalışmalar yürütmüş, dönemin zorlukları ve işsizlikle karşı karşıya kalınca birlikte çalışarak geçimlerini sağlamış iki sanatçımız da almış oldukları eğitime kendi yorumlarını katmış ve modern Türk Resmi için çok değerli çalışmalarla günümüze ışık tutmuştur.

3.4.4. Dördüncü Alt Amaca Yönelik Bulgular

Aynı atölyede çalışıp eğitim almalarına rağmen resim ve sanata bakışta onları birbirinden ayıran özellikler nelerdir?

Sanatçılarımızın eğitim hayatından başlayarak, grup üyeliği, yurt dışı eğitimi de dahil hayatlarının önemli bir kısmında bir arada olduklarını görüyoruz. Aynı tarihler, aynı eğitim ortamları ve toplumsal olarak aynı yaşamışlıkları düşündüğümüzde sanatlarına yansımalarının ne derece benzer ya da farklılıklar olduğuna bakmamız gerekmektedir.

Ahmet Zeki Kocamemi ve Ali Avni Çelebi'de konuları bakımından baktığımızda doğa görünimleri, figür çalışmaları, natüremortlar ve nü çalışmalar yapmıştır.

Zeki Kocamemi peyzajlarda geniş renk yüzeylerini hem yalın bir anlatımla hem de dinamik fırça vuruşlarıyla işlemiştir. İzlenimci kuşağın resimlerinden farklı olarak kitle ve hacim kaygılarını taşıyan çağdaş Türk resmi için öncü eserler sayılan yenilikte resimler yapmıştır.

Adnan Çoker, Bedri Rahmi Eyüboğlu, Ferruh Başağa gibi çok değerli sanatçıların hocalığını da yapan sanatçımız hayatının son zamanlarına doğru soyut sanat denemeleri de yapmış ama bunları hayata geçirememiştir.

Ali Avni Çelebi natürmortlardan manzaralara, balıkçılardan balerinlere hangi resmi yaparsa yapsın modern resme öncülük edecek işleri ortaya koyan bir sanatçı olduğunu göstermiştir. Figürlere eğreti bir kübizm ‘giydirme’ çabasına kapılması, konudan çoğu kez kopmaması onu bir hayli sınırlandırmıştır. Cumhuriyet döneminde ülke tüm kurum ve kuruluşlarıyla yeni bir yapılanma süreci yaşamıştır. Sanat cephesinde ise Müstakil Ressamlar ve Heykeltıraşlar Birliği yeni bir biçim dili oluşturan ilk sanatçı topluluğu olmuştur.

Kurucuları arasında yer alan Ali Avni Çelebi grup içinde önemli bir yer tutmuştur. Osmanlı İmparatorluğu’nun son dönemlerinde özellikle 1908’deki İkinci Meşrutiyet’le birlikte, 1914 Kuşağı temsilcilerinin öncülüğünde dönemin koşullarına bağlı olarak sanat adına önemli sayılabilecek hareketler gerçekleştirilmiş; Cumhuriyet döneminde de bu hareketler gelişerek devam etmiştir. Osman Hamdi Bey, Süleyman Seyyid, Şeker Ahmet Paşa başta olmak üzere Türk resminin klasikleri olarak bildiğimiz bir grup sanatçının resim anlayışı 1914 Kuşağı temsilcileriyle yeni bir biçim anlayışına yönelmişse de, Cumhuriyet Türkiye’si ile birlikte yeni yetişen genç sanatçılarla da D Grubu’ merkezde olmak üzere daha birçok sanatçının sanat dünyasında etkili olduğu görülmüştür.

Ali Avni Çelebi, Batı’daki üslupsal gelişmeleri Türk resmine uyarlayan ilk ressamlardan biri olmuştur. Çelebi’nin Türkiye’nin değişim süreciyle birlikte başlayan sanat hayatı, uzun yaşamının her anına yayılan sanatsal üretkenliğiyle Türk resmine sayısız eser kazandırmıştır (Doğanay, 2014).

3.4.5. Beşinci Alt Amaca Yönelik Bulgular

Sanat tarihsel açıdan eleştirdiğimizde resim sanatındaki yerleri ve önemi nedir?

Ali Avni Çelebi ve Zeki Kocamemi, Çağdaş Türk Resim Sanatına modernizm hareketini getirmiş, o güne kadar kimsenin cesaret edemediği üslup ve konularla önce eleştirilmiş, anlaşılmamış, sonrasında ise yenilikleri ile sanata yeni bir bakış açısı kazandırmıştır.

Kocamemi resmi taklitten uzak yeniden inşa edilip, sabırla üst üste koyarak inşa edileceğini savunmuş ve yeniliklerle Çağdaş Türk resmi için yeni adımlar atmıştır. Sanatçımız Cumhuriyet Türkiye’sine katmış olduğu yenilikler ve yetiştirmiş olduğu öğrencilerle kuşaktan kuşağa günümüze de ışık tutmuştur.

Öğretisi hakkında bildirimlerde bulunan ve kolay sanata karşı olduğunu ifade eden Çoker, Kocamemi hakkında şunları vurgular:

“Onun öğretisi, kesin ve açık olduğu kadar, kolay ve ucuz olana karşıydı. Bazen eline bir palet alır, üzerinde iki renk karışımı ile neler olabileceğini gösterir, bir başka gün ise, nasıl desen yapılması gerektiğini vurgulayarak, uygulamalı olarak anlatırdı” (Çoker, 1979).

Ali Avni Çelebi okul yıllarında yaptığı çalışmalarda gelenekçi bir üslup kullanırken, başlangıçta kendi imkanlarını zorlayarak gittiği Avrupa’da müzeleri ve sergileri gezmek, sanat akımlarını takip etmek istemiştir. Kendi anlayışına uymaması ve maddi imkânsızlıklar yüzünden sürekli atölye değiştiren sanatçı en son kendine yakın hissettiği Hans Hofmann atölyesinde eğitim almış ve Çağdaş Türk Resim sanatının, güncel sanatla etkileşimini artırmak için birçok yenilikle yurda dönmüştür. Kocamemi doğanın alışılmış görüntülerini genellikle hacimsel yorumdan ziyade, canlı bir paletle yapmaktansa, çizginin bir araya gelerek biçimi oluşturması açısından resimde bir dönüm noktası oluşturmuştur. Yöresel konularda 1930’lardan sonra uygulanan bu anlayış, yöresel yaşamın ve peyzajın vurgulanmasında sanatçıya büyük imkanlar sağlamıştır. Kübist ve konstrüktivist eğilimlere yakınlık duyulsa da, mutlak ilkeye bağlı konuları Türk resminde etkisini çok göstermemiştir. Genellikle belli ölçülerde doğadan hareket eden sanatçılarımız, akımlara bağlanmaktan ziyade temel kaygı olarak benimsemişlerdir. Zeki Kocamemi ve arkadaşlarının yenilik düşüncesine yön veren etkende bu olmuştur. Kocamemi eserlerinde yer alan nesne ve figürlerini kültürel değerleri, onları gerçek varlıklar olarak ortaya koymuştur. Boşluk içinde yer alan figürler geometrik kaygı ve hacimsel bütünlük içinde ayakları yere sağlamca basarak bu amacın gerçekleştirilmesi amacına hizmet etmiştir. Zaman ve mekan içerisinde yaşanan gerçeklikler ve olayların resimsel değerleri, o olayların yaşanmışlığını etkilememiştir. Çelebi Hans Hofmann atölyesinde hocasının da etkisi ile Dışavurumculuğu ve kübizmi tanıması ve öğrendiklerini resimlerine katma fırsatı bulmuştur.

Çelebi’de resmin bir buluş olduğunu söylemiş bir yapı gibi ele alınıp bir abide gibi örülmesi düşüncesiyle resmin değerini ifade etmiştir.

4. SONUÇ

Araştırma konusu Ahmet Zeki Kocamemi ve Ali Avni Çelebi Resimlerinin Plastik Açından İncelenmesine Türk Resim Sanatının oluşumu ile başlamıştır. Cumhuriyet Dönemi Türk Resim Sanatına, Çağdaş Türk Resim Sanatını oluşturan başlıca yönelişlere yer verilmiştir. Yönelişler içinde yer alan Müstakiller, D Grubu, Yeniler Grubu ve Onlar grubu içerisinde yer alan sanatçılar, sanat anlayışları ve sanat adına yapmak istediklerine değinilmiştir. Tüm bu gelişmelerin ışığında Çağdaş Türk Resim sanatı için yenilikler yapan iki sanatçımızın yaşamı, sanat anlayışları ve resim sanatına katkıları ışığında çalışmalarını plastik açıdan incelenmiştir.

Osmanlı Devleti’nin son dönemlerinde başlayan batılılaşma hareketi sanatsal faaliyetlerde de kendini göstermiştir. 1975’te Osmanlı Devleti’nde askeri okul olan Mühendishane-i Berri Hümayun ile başlayan resim dersleriyle birlikte batıya öğrenci gönderilmeye başlamıştır. İlk sanat akademimiz olan Sanayi Nefise ile birlikte yeni bir dönem başlamış, mezun olan öğrenciler yurt dışına Paris’e gönderilmiştir. Paris dışında Berlin ve Münih’teki sanat akademilerinde eğitim alan öğrenciler olmuştur.

Başlangıçta empresyonist etkilerde yapılan resimler yurt dışında alınan eğitimler sonucunda 1900’lerden sonra farklı akımların etkisi ile kendini göstermeye başlamıştır. 1930’larda ise sanatçılar kübizm ile tanışmıştır. Yurda dönen sanatçılar Cumhuriyet Türkiye’sinde özgürce resim yapıp oluşturdukları kendi üslupları ile sergilere katılmış, sergiler açmıştır. 1923-1950 yılları klasik-modern sanat ikiliğinde devam eden üslup tartışmaları yerini 1950’lerde figüratif soyut sanat tartışmalarına bırakmıştır.

Resim sanatının kendine özgü bir dil ve anlatımını oluştururken zaman ve mekandan ayırt edilemeyeceği gerçeğinden yola çıkarak dönemlerin sanatçıları ve sanat adına etkilerine yer verilmiştir. Sanat grupları içerisinde gerek aynı atölyede eğitim almaları ve resme kattıkları farklılıklarla ayrılan Ahmet Zeki Kocamemi ve Ali Avni Çelebi’nin sanat görüşüne yer verilip eserleri plastik açıdan incelenmiştir.

Eserleri plastik açıdan incelenirken künye, kompozisyon, mekan anlayışı ve hareket şeması, ışık-gölge düzeni, renk düzeni, üslup özellikleri, form-ifadeye, konu-anlatıma dair biçimsel, sanatsal ve estetik öğelerin ışığında eser ve sanatçı ilişkisi kurularak anlaşılmaya çalışılmıştır.

Sanatçıların konuları bakımından benzerlik gösteren eserlerinde üslup özelliklerine değinilmiştir. Ahmet Zeki Kocamemi ve Ali Avni Çelebi’nin almış oldukları eğitimin resimlerindeki yansımalarına değinilerek, Çağdaş Türk Resim Sanatına getirmiş oldukları yeniliklere ve değerlerine yer verilmiştir.

Ahmet Zeki Kocamemi ve Ali Avni Çelebi resimleri, uzman görüşüne başvurularak plastik açıdan incelenmiştir.

KAYNAKÇA

- Akalın, T. (2013). Avrupa’da ortaya çıkan dışavurum akımının Türk resim sanatına etkisi, *Ulak Bilge Sosyal Bilimler Dergisi*, 1(1), 166-167.
- Antikalar (t.y.). *ali-avni-celebi* : <http://www.antikalar.com/ali-avni-celebi>
- Antikalar (t.y.). *ali-avni-celebi*: <http://www.antikalar.com/ali-avni-celebi>
- Berk, N. (1980). Ali Avni Çelebi üstüne. *Sanat Çevresi Dergisi*, 24, 18.
- Berk, N. ve Gezer, H. (1973). *50 Yılın Türk resim ve heykeli*. İş Bankası Kültür Yayınları.
- Biyografi (t.y.). *ahmet-zeki-kocamemi* :<https://www.biyografi.info/kisi/ahmet-zeki-kocamemi>
- Bulut, Ü. (2016). Türk resminde kurtuluş savaşı teması, *Eğitim Dergisi*. 5,18.
- Castell, M. (2001). Museums in the information era. Icom news (Newsletter of the international council of museums), *General Conference*, 54(3-19).
- Çoker, A. (1979). *Zeki Kocamemi resim sergisi kataloğu içinde Nurullah Berk, Zeki Kocamemi’nin sanatı*. İstanbul Devlet Güzel Sanatlar Akademisi Yayını.
- Doğanay, E. (2014). *Ölmeden önce Türkiye’de görmeniz gereken 101 portre*. Caretta Kitapları.
- Elibal, G. (1973). *Atatürk ve resim heykel*. Türkiye İş Bankası Kültür Yayınları.
- Erol, T. (1991). *Bugünün Türk resminde 1950 öncesinin yeri*, Kültür ve Sanat.

- Giray, K. (1993). Cumhuriyet Türkiye'si'nin ilk ressam birliđi müstakiller, *Türkiye'de Sanat*, 3, (11), 43.
- Giray, K. (1997). Müstakil ressamlar ve heykeltraşlar birliđi İstanbul: Akbank Kültür Sanat.
- Giray, K. (2020). Ankara Resim Heykel Müzesi “Başyapıtlar-1” 12, 245.
- Giray, K. (2008). *Ali Avni Çelebi*, Beşiktaş Çağdaş Yayınları.
- Görel, H. (1936). *Turan Barında resim sergisi*. Arkitekt Altıncıyıl.
- Gültekin, G. (1984). Ali Çelebi. Ankara: İş Bankası Yayınları.
- Instagram (t.y.). *İstanbul resim heykel muzesi* https://www.instagram.com/istanbulresimheykelmuzesi/p/Crxqy9MIx8X/?img_index=6
- Macdonald, K. & Tipton, C. (1996). “Using Documents”, N. Gilbert (ed), *Researching Social Life*. (s. 187-200). Sage Publishing.
- Tansuğ, S. (1993). *Türk resminde yeni dönem*. Remzi Kitabevi.
- Toros, T. (1991). *Ali Avni Çelebi, sergi katalođu*. Remzi Kitabevi.
- Wikipedia (t.y.). *Zeki Kocamemi* : <https://tr.wikipedia.org/wiki/ZekiKocamemi>
- Zorbatv (t.y.). *Türk-resim-sanatının-modernlesmesi-surecinde-ali-avni-celebi*:https://Zorbatv.com/sanat/gorsel-sanatlar/turk-resim-sanatının-modernlesmesi-surecinde-ali-avni-celebi#google_vignette